



Activité de l'artisanat du bâtiment :

La dégradation de l'activité se poursuit au 3^{ème} trimestre

Pour le deuxième trimestre consécutif, l'activité marque un recul qui s'élève à - 1 % en volume ce trimestre. Les perspectives d'activités des entreprises artisanales ne laissent pas espérer d'embellie pour le quatrième trimestre et restent empreintes de fortes incertitudes tant au niveau macroéconomique que sectoriel.

MÉMO DU TRIMESTRE

ACTIVITÉ GLOBALE	- 1 %
NEUF	- 1 %
ENTRETIEN RÉNOVATION	- 1 %

PRÉVISIONS 2012

ACTIVITÉ GLOBALE	-1,0 %
NEUF	-2,5 %
ENTRETIEN AMÉLIORATION	0,0 %

(Évolution en volume de l'activité des entreprises artisanales du bâtiment)

Les segments du neuf et de l'entretien-amélioration connaissent un repli identique de - 1 % par rapport au 3^{ème} trimestre 2011. Ces chiffres confirment la baisse des carnets de commandes observée dès le premier trimestre 2012.

Les entreprises de 10 à 20 salariés résistent mieux à la baisse de l'activité que les entreprises de moins de 10 salariés (- 0,5 % contre - 1 %).

Le fléchissement de croissance des travaux d'amélioration de la performance énergétique du logement (+ 1 % contre + 3,5% au 3T2011) ne permet plus de soutenir l'activité entretien-rénovation. La construction neuve, quant à elle, souffre d'un effondrement des mises en chantiers de logements - 8,1 % entre juin et août 2012 (par rapport à la même période de l'année précédente) à cause d'un mois d'août particulièrement catastrophique.

L'ensemble des corps de métiers de l'artisanat du bâtiment est affecté par cette détérioration et affiche un recul d'activité compris entre -0,5 % et -1,5 %.

Les prévisions des carnets de commandes sont très largement pessimistes aussi bien dans le neuf que dans l'entretien-amélioration quelle que soit la taille des entreprises. L'entretien-rénovation est particulièrement touché avec 27 % des entreprises qui constatent une baisse de leurs carnets de commandes contre seulement 8 % qui déclarent une hausse.

La trésorerie est marquée par une nouvelle détérioration au troisième trimestre, près d'un quart des chefs d'entreprise interrogés est désormais concerné.

L'emploi dans la construction n'est évidemment pas épargné avec l'emploi salarié qui recule de 0,8 % (contre - 0,2 % pour l'ensemble des secteurs) sur les douze derniers mois.

Repli des mises en chantier, carnets de commandes dégarnis, trésorerie extrêmement détériorée, baisse de l'emploi salarié et de l'intérim sont autant d'indicateurs inquiétants qui pèsent sur la situation de l'artisanat du bâtiment. A cela s'ajoute un moral des ménages en berne, subissant ou craignant de subir une baisse de leur pouvoir d'achat, dans un contexte de chômage accru et l'absence de perspective de croissance tant en France qu'en Europe.

Néanmoins, il faudra à la fois observer l'adoption des dispositifs annoncés par le gouvernement (Loi SRU portant à 25% le nombre de logements sociaux, dispositif Duflot,...) et l'impact des mesures prévues dans le projet de loi de finances 2013.

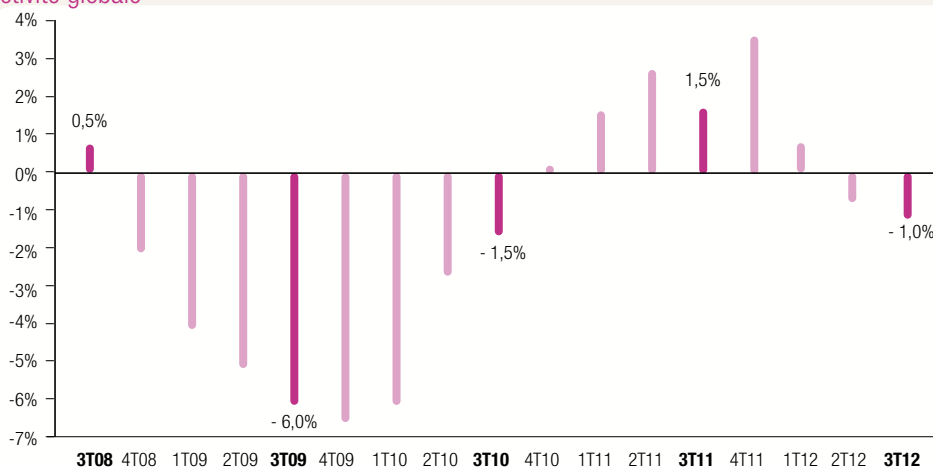
Pour autant, les entreprises, afin d'être rassurées, attendent rapidement un signal fort des pouvoirs publics sur la politique du logement et la rénovation énergétique des bâtiments.

VOLUME D'ACTIVITÉ

Le recul de l'activité se confirme

Le volume d'activité des artisans du bâtiment diminue de 1 % au troisième trimestre 2012. Dans le neuf comme dans l'entretien-rénovation, le chiffre d'affaires en volume recule de 1 %. Sur l'ensemble des douze derniers mois, la progression en volume atteint 1 % pour la construction neuve et 0,5 % pour l'entretien-rénovation. Le volume des travaux d'Amélioration de la Performance Énergétique des Logements a augmenté de seulement 1%.

Activité globale



Construction neuve



Entretien-rénovation



Evolution des travaux d'Amélioration de la Performance énergétique des Logements (APEL)



Source : CAPEB - I+C, taux de croissance par rapport au même trimestre de l'année précédente.

ACTIVITÉ PAR CORPS DE MÉTIERS

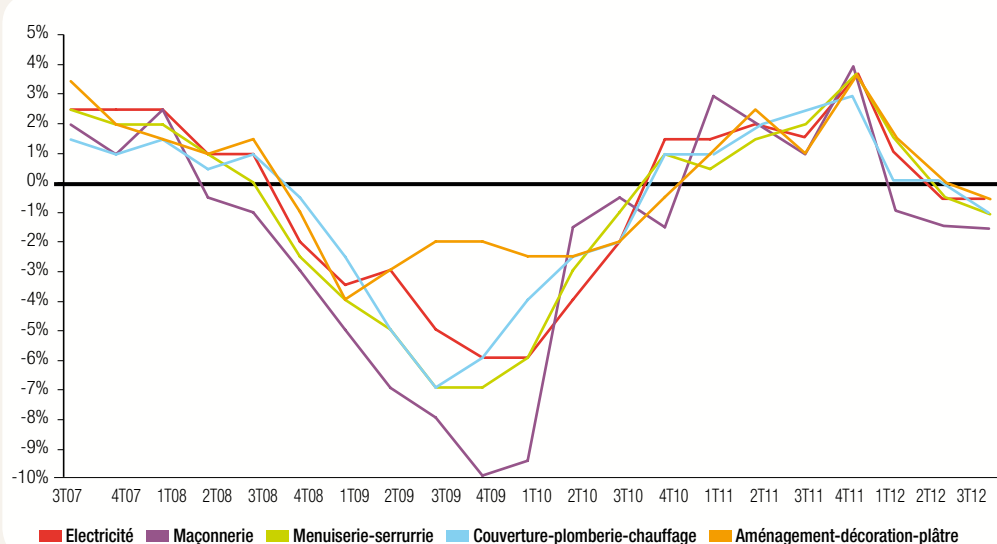
Repli de l'activité pour l'ensemble des corps de métiers

La dégradation du volume d'activité se situe entre -0,5 % et -1,5 % pour les différents métiers.

Les travaux de maçonnerie sont encore, une fois ce trimestre, les plus impactés, avec une baisse de 1,5 %.

Les activités de couverture-plomberie-chauffage et de menuiserie-serrurerie subissent une baisse de 1 % alors que les activités aménagement-décoration-plâtrerie et l'électricité reculent elles de 0,5 %.

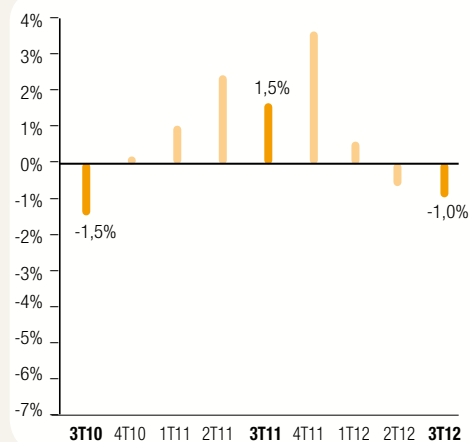
Construction neuve



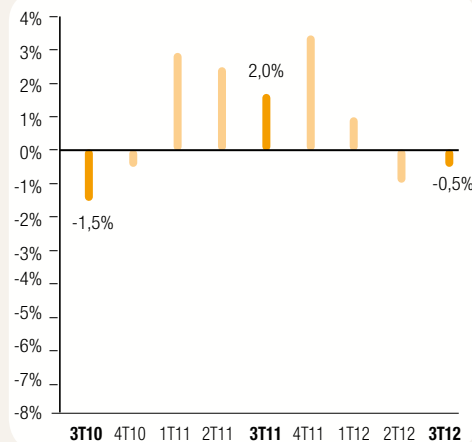
Source : CAPEB - I+C, taux de croissance par rapport au même trimestre de l'année précédente.

ACTIVITÉ PAR TAILLE D'ENTREPRISE

Moins de 10 salariés



10 à 20 salariés



Contrairement au trimestre précédent, les entreprises de moins de 10 salariés sont les plus impactées

Au troisième trimestre 2012, les entreprises de moins de 10 salariés enregistrent un recul d'activité de 1 %, alors que les entreprises de plus de 10 salariés connaissent une baisse de leur volume d'activité de 0,5 %.

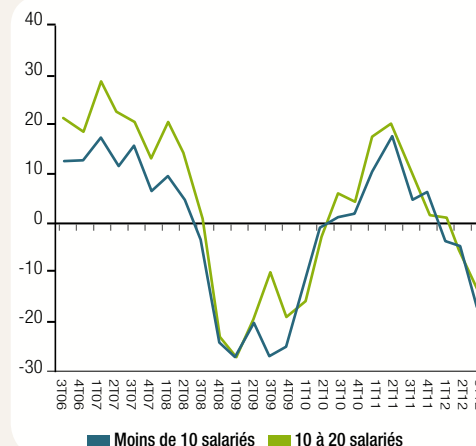
Source : CAPEB - I+C, taux de croissance par rapport au même trimestre de l'année précédente.

CARNETS DE COMMANDES

Neuf / Entretien-amélioration



Moins de 10 salariés / 10 à 20 salariés

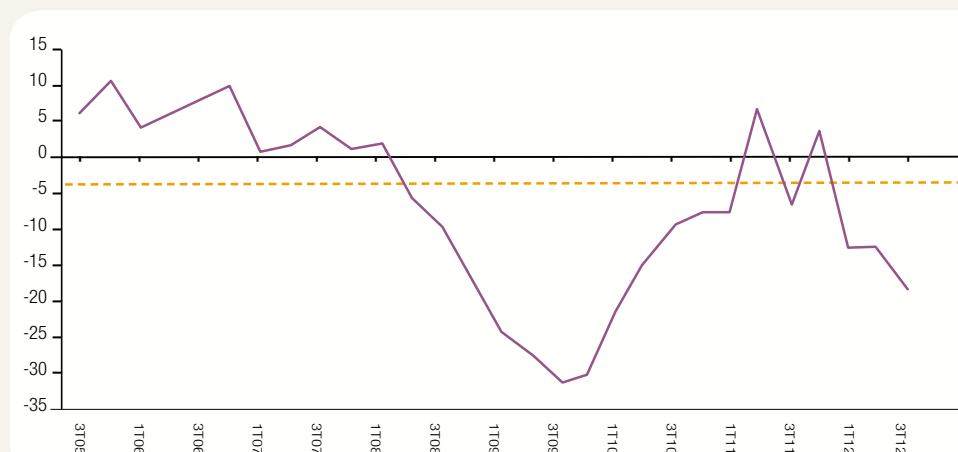


Des perspectives inquiétantes

La baisse des carnets de commandes se poursuit et touche l'ensemble des professionnels, dans le neuf et dans l'entretien-amélioration, quelle que soit la taille des entreprises.

Source : CAPEB - I+C, évolution (solde d'opinions) par rapport au trimestre précédent.

TRÉSORERIE



Nouvelle dégradation de la trésorerie des entreprises artisanales

La trésorerie des entreprises reste très dégradée au troisième trimestre 2012. 24 % des professionnels font état d'une détérioration de leur trésorerie alors que seulement 6 % soulignent une amélioration. Le solde d'opinions relatif à l'évolution de la trésorerie reste négatif pour le troisième trimestre consécutif.

Source : CAPEB - I+C, évolution (solde d'opinions) par rapport au trimestre précédent.

ACTIVITÉ ET CARNETS DE COMMANDES

Activité

Excepté en Rhône-Alpes encore à contre-courant ce trimestre, l'activité enregistre un net recul.

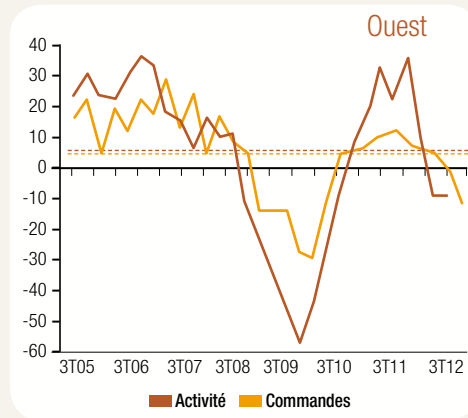
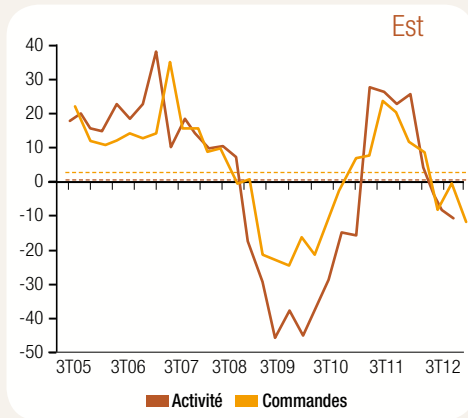
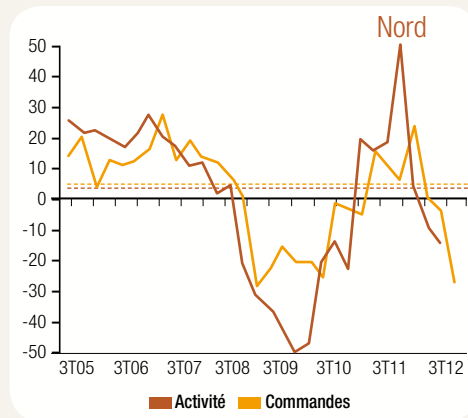
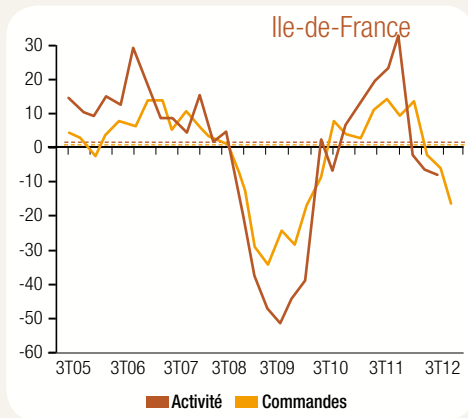
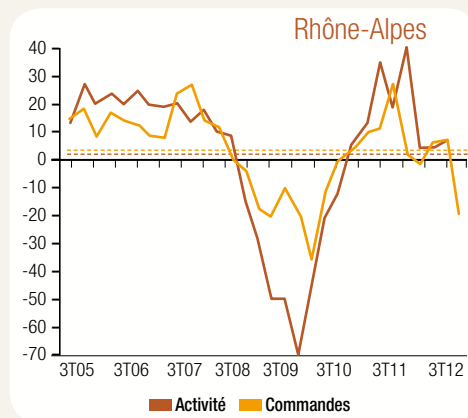
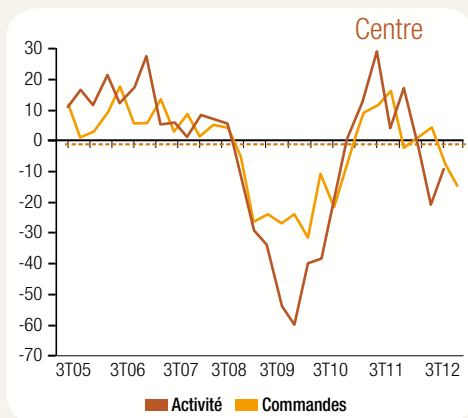
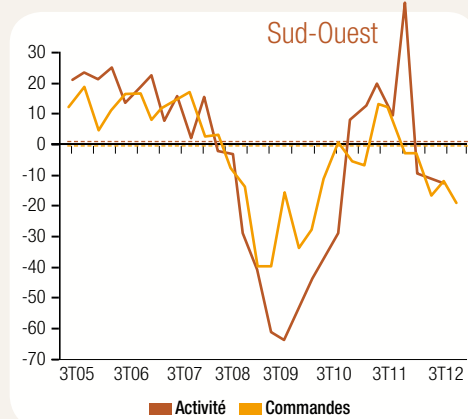
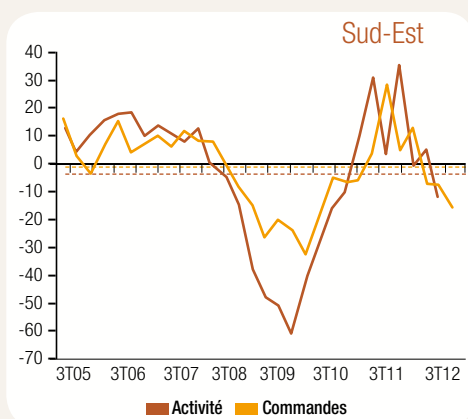
Commandes

Le renouvellement des carnets de commandes est difficile dans toutes les régions.

Interprétation des soldes d'opinions : méthodologie

Le solde d'opinions se rapportant à l'activité mesure la différence entre le pourcentage d'entreprises ayant enregistré une hausse de leur activité et le pourcentage d'entreprises ayant enregistré une baisse. La valeur d'un solde d'opinions doit être interprétée en fonction de la moyenne des soldes d'opinions précédents.

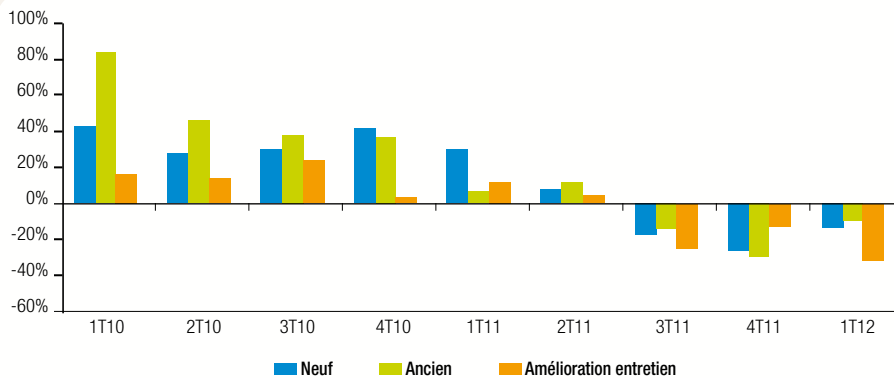
Les points situés au dessus de l'axe représentant la moyenne sur longue période traduisent des opinions majoritairement favorables (de plus en plus favorables lorsque les points s'éloignent de l'axe et inversement). À l'inverse, les points situés en dessous de cet axe correspondent à des opinions plutôt défavorables (de plus en plus négatives lorsque les points s'éloignent de l'axe et inversement).



N.B. : la courbe relative aux commandes, c'est-à-dire à l'activité prévue, est avancée d'un trimestre. Les courbes en pointillés représentent les moyennes sur longue période.

Source : CAPEB / I+C, activité : évolution par rapport au même trimestre de l'année précédente, commandes : évolution par rapport au trimestre précédent.

CRÉDITS À L'HABITAT POUR LES PARTICULIERS



Source : Banque de France. Evolution par rapport au même trimestre de l'année précédente.

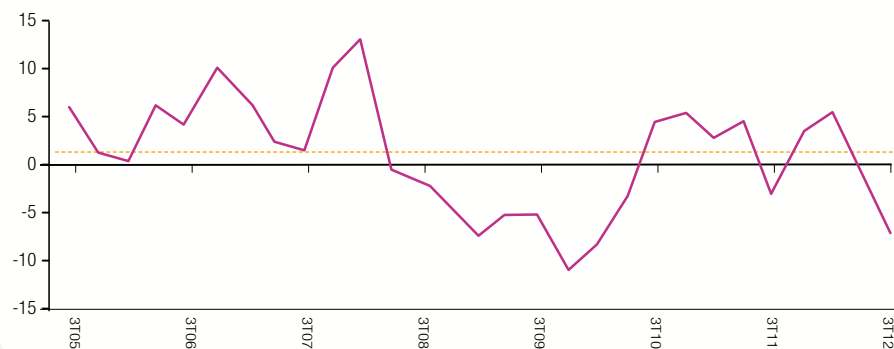
Chute des crédits accordés

Les montants de crédits accordés pour l'achat d'un logement neuf continuent de baisser au premier trimestre 2012 (- 12,8 % par rapport au même trimestre de l'année précédente). Les montants accordés pour l'acquisition de logements anciens diminuent, quant à eux, de 9 %. Enfin, les crédits destinés aux travaux d'entretien-amélioration enregistrent une baisse de 30,5 %. Le montant global des crédits octroyés aux ménages recule ainsi de 11,7 %

COLLECTIVITÉS LOCALES

Baisse de l'activité

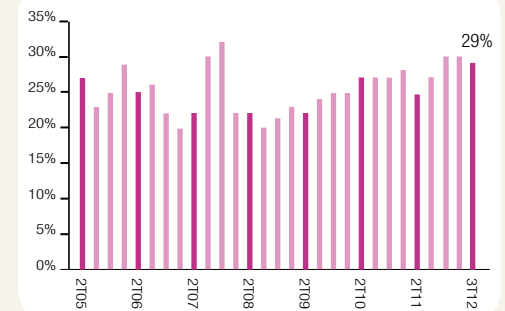
9 % des entreprises enregistrent une hausse de leur chiffre d'affaires réalisé pour le compte des régions, départements et communes, tandis que 17 % constatent une baisse. Le solde d'opinions reste négatif ce trimestre.



Source : CAPEB / I+C, évolution de l'activité par rapport au trimestre précédent (graphique de gauche, solde d'opinions) et (graphique de droite, pourcentage d'entreprise).

Léger maintien des entreprises travaillant pour les collectivités territoriales

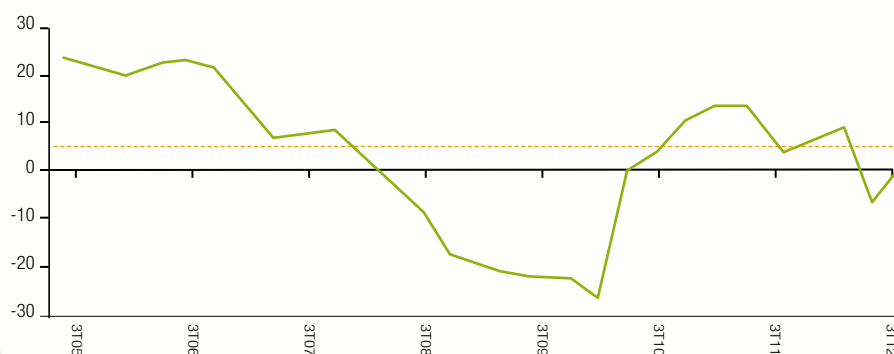
Le nombre d'entreprises travaillant pour le compte des collectivités locales s'établit à 29 % au 3^{ème} trimestre 2012.



SOUS-TRAITANCE

La sous-traitance repart à la hausse

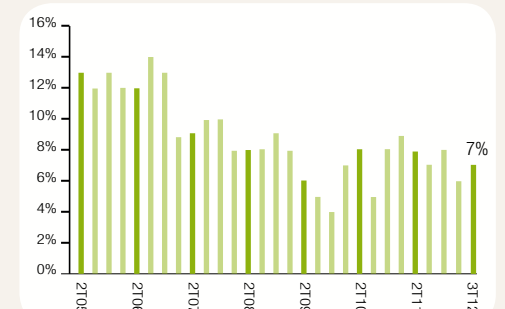
14 % des entreprises notent une baisse de leur activité réalisée en sous-traitance alors que 16 % constatent une progression.



Source : CAPEB / I+C, évolution de l'activité par rapport au trimestre précédent (graphique de gauche, solde d'opinions) et (graphique de droite, pourcentage d'entreprise).

7 % des entreprises travaillent en sous-traitance

Le nombre d'entreprises réalisant des travaux en sous-traitance s'établit à 7 % ce trimestre (contre 8 % au troisième trimestre 2011).

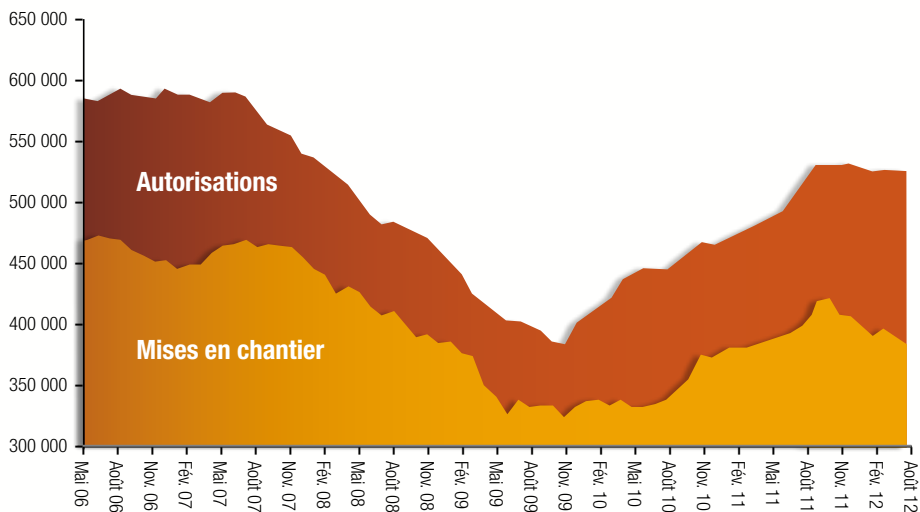


NEUF : AUTORISATIONS ET MISES EN CHANTIER DE LOGEMENTS

Mises en chantier

A la fin d'août 2012, on totalise 385 600 logements commencés (en cumul sur 12 mois), soit une baisse de 1 % sur un an. Sur les 3 derniers mois, les mises en chantier de logements neufs se sont effondrées - 10,3 %, et s'établissent à 66 900 entre juin et août 2012 (par rapport à la même période de l'année précédente).

Les permis de construire de logements sont orientés à la hausse (+7,8 % sur les 12 derniers mois).



Type de logements commencés	Cumul des 12 derniers mois (résultats à la fin août 2012)	Variation (sept. 11 à août 12) / (sept. 10 à août 11)
Individuels purs	130 724	- 9,3 %
Individuels groupés	50 042	- 10,7 %
Collectifs	180 793	9,1 %
Logements en résidence	24 035	2,2 %
Total	385 584	-1,0 %

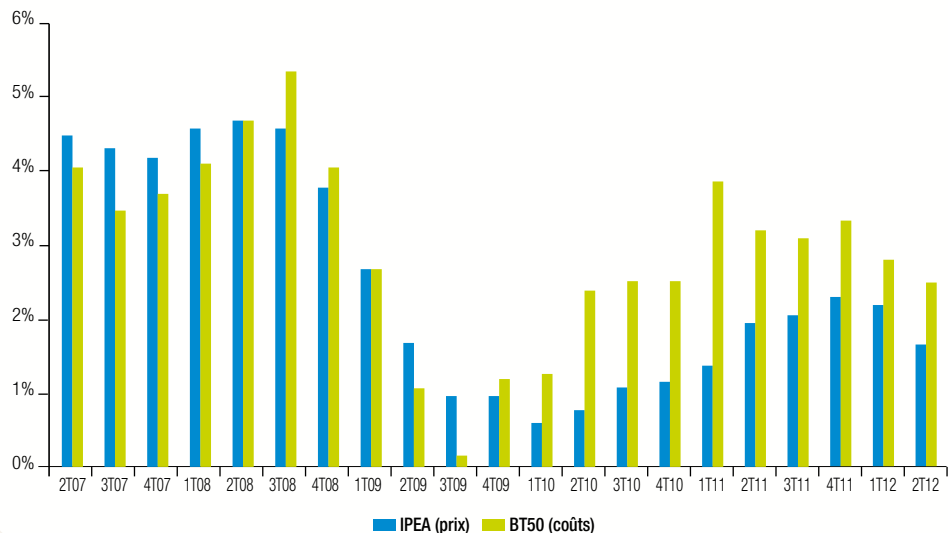
Source : MEDDE.

ENTRETIEN-AMELIORATION DU LOGEMENT : COÛT ET PRIX DES TRAVAUX

Des coûts qui progressent toujours plus vite que les prix

Au deuxième trimestre 2012, les coûts augmentent de 2,4 % (contre 2,7 % au trimestre précédent). Quant aux prix des travaux d'entretien-amélioration, leur progression s'établit à 1,6 %.

Évolution comparée des prix et des coûts



Source : MEDDE ET INSEE, évolution par rapport au même trimestre de l'année précédente.

EMPLOI DANS LE BTP

Emploi salarié

L'emploi salarié du BTP s'établit à 1 436 400 au deuxième trimestre 2012, soit une baisse de l'emploi (-0,8 %).



Source : INSEE.

Emploi intérimaire

Au deuxième trimestre 2012, le secteur de la construction totalise 111 898 emplois intérimaires (emplois équivalents temps plein) contre 115 283 au même trimestre de l'année précédente. Le taux de recours à l'intérim (poids de l'emploi intérimaire dans l'emploi salarié total) s'établit à 7,2 %.

Évolution des prix par corps de métiers

Maçonnerie Béton Armé Carrelage	0,5 %
Peinture Revêtement mural et de sol souple	0,7 %
Menuiseries Bois PVC	1,9 %
Couverture zinguerie	1,1 %
Génie climatique	2,1 %
Plomberie sanitaire	3,6 %
Electricité	2,4 %
Menuiserie métallique Serrurerie	1,4 %
Plâtrerie	1,9 %

Sources : MEDDTL et INSEE.

DÉMOGRAPHIE DES ENTREPRISES DANS LE BTP

N.B. : l'Insee publie, depuis août 2009, le nombre cumulé de créations d'entreprises réalisées sous le régime de l'auto-entrepreneur depuis janvier 2009. Ce régime ayant été mis en place début 2009, les auto-entrepreneurs sont incorporés aux statistiques de créations d'entreprises depuis la publication portant sur janvier.

Créations : 0,8 %

En août 2012, 6 328 entreprises ont été créées dans le secteur de la construction (y compris auto-entrepreneurs). En cumul sur un an, le total de créations s'établit à 84 757, soit une hausse de 0,8 % en glissement annuel sur 12 mois.

Défaillances : - 3,4 %

En avril 2012, 1 092 défaillances d'entreprises ont été enregistrées. En cumul sur un an, les défaillances s'établissent à 13 366, soit une baisse de 3,4 % en glissement annuel sur 12 mois.

Source : INSEE.



CONFÉDÉRATION DE L'ARTISANAT ET DES
PETITES ENTREPRISES DU BÂTIMENT

2, rue Béranger - 75140 Paris Cedex 03
Tél. : 01 53 60 50 00 - Fax : 01 45 82 49 10
e-mail : capeb@capeb.fr

POUR TOUTE INFORMATION,
UTILISEZ VOTRE ESPACE RÉSERVÉ SUR :

www.capeb.fr

Les prix des matériaux et des matières premières

MÉMO INDICES

Indice des prix à la consommation

Valeur en août 2012	Évolution annuelle (M/M-12)
125,06	+ 2,0 %

Indice du coût de la construction

Valeur au 2T12	Évolution annuelle (T/T-4)
1 666	+ 4,58 %

Indice de référence des loyers

Valeur au 2T12	Évolution annuelle (T/T-4)
122,96	+ 2,20 %

Source : INSEE, indice base 100 au 4^{ème} trimestre 1998.

Index BT - valeur juin 2012

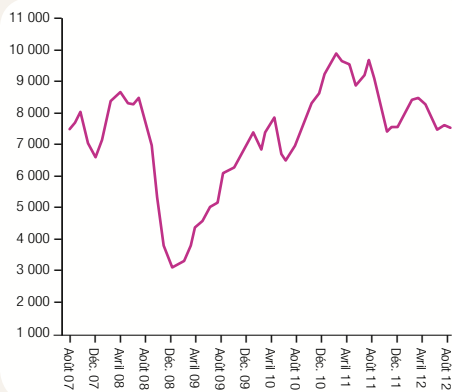
Index	Valeur	Evolution annuelle (M/M-12)
BT01	874	2,2%
BT02	821	2,2%
BT03	838,7	2,3%
BT06	799	2,4%
BT07	693,9	-0,7%
BT08	862,6	3,8%
BT09	759,8	2,6%
BT10	1 098,2	5,2%
BT11	931,2	4,0%
BT12	774	7,7%
BT14	829,2	2,3%
BT16 a	118,8	2,9%
BT17 a	114,6	1,3%
BT18 a	115,6	1,7%
BT19 a	114,1	1,6%
BT20 a	113,2	1,5%
BT26	629,3	1,2%
BT27	699,2	-2,7%
BT28	814,3	0,2%
BT30	1 009,4	10,3%
BT32	705,6	1,5%
BT33	802,3	2,0%
BT34	715,3	1,0%
BT35	715,5	3,4%
BT38	1 228,4	2,6%
BT40	1 008,3	2,1%
BT41	715	0,8%
BT42	724,2	0,2%
BT43	718,9	1,2%
BT45	918,8	1,2%
BT46	869,4	2,3%
BT47	1 152,1	2,8%
BT48	1 008,5	1,4%
BT49	174,9	2,9%
BT50	181,7	2,3%
BT51	159,8	2,4%
BT52	163,3	4,7%
BT53	165,1	3,8%

COURS DES MÉTAUX

Cours de l'aluminium



Cours du cuivre



Cours du zinc



Entre août 2011 et août 2012, les cours des principaux métaux utilisés dans la construction ont enregistré les variations suivantes :

aluminium : - 23,2 %

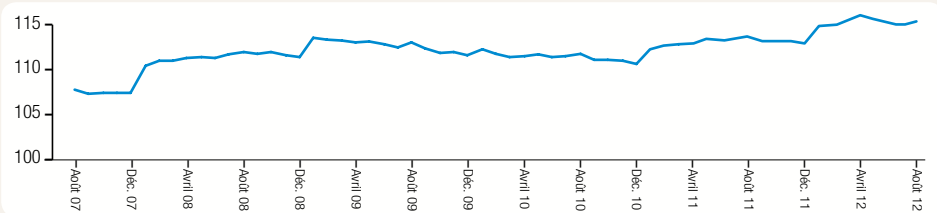
cuivre : - 17,1 %

zinc : - 17,6 %

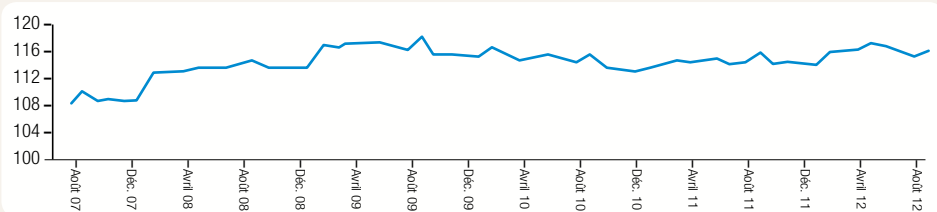
Source : INSEE, cours en dollars/tonne.

PRIX DE VENTE DES MATÉRIAUX DE CONSTRUCTION

Prix de vente des produits céramiques et matériaux de construction



Prix de vente du béton prêt à l'emploi



Prix de vente des produits sidérurgiques de base et ferroalliages

