

Etude de Conjoncture Régionale

Des entreprises artisanales du Bâtiment

1^{ER} TRIMESTRE 2017 – N°13



PLUS FORTS. ENSEMBLE.



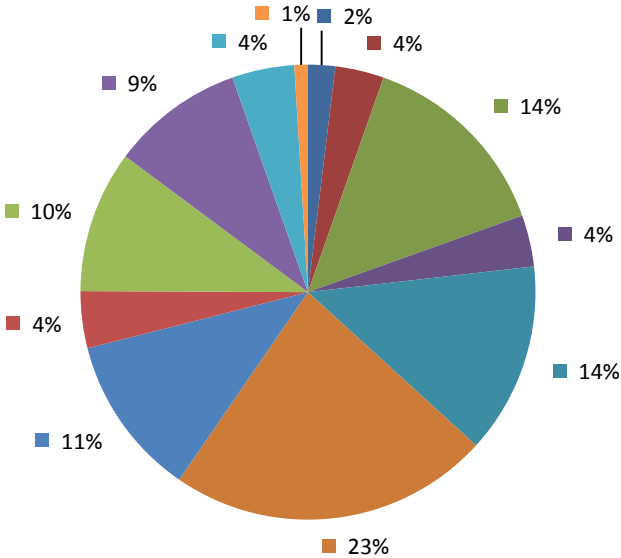
Une Etude Auvergne-Rhône-Alpes

Cette enquête a été envoyée à plus de 8 000 artisans sur la région Auvergne-Rhône-Alpes, aucun panel n’a été réalisé. Les données, recueillies auprès de **1 039 entreprises**, sont déclaratives et constituent une tendance de la situation du marché du bâtiment sur la région. Les résultats reflètent bien l’état actuel du marché et les tendances économiques auxquelles sont toujours confrontées les entreprises artisanales du bâtiment.

Cette étude, auparavant dédiée au territoire Rhônalpin, a été, depuis le 1^{er} trimestre 2016, élargie à l’ensemble de la nouvelle région Auvergne-Rhône-Alpes. Nous montrerons dans cette analyse le passage à ce nouveau territoire élargi par un fond grisé.

Une Représentativité de plus de 12% des adhérents des CAPEB de la Région Auvergne-Rhône-Alpes

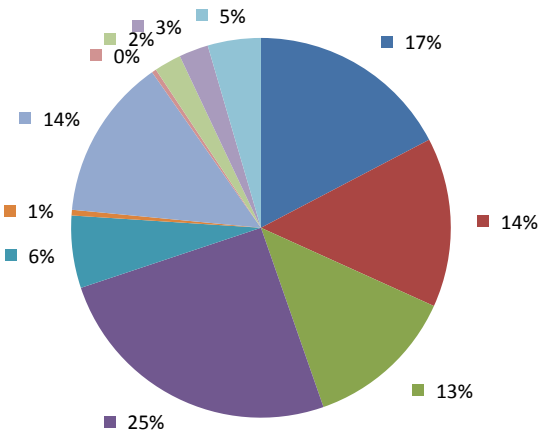
Poids de chaque Département dans le nombre de réponses



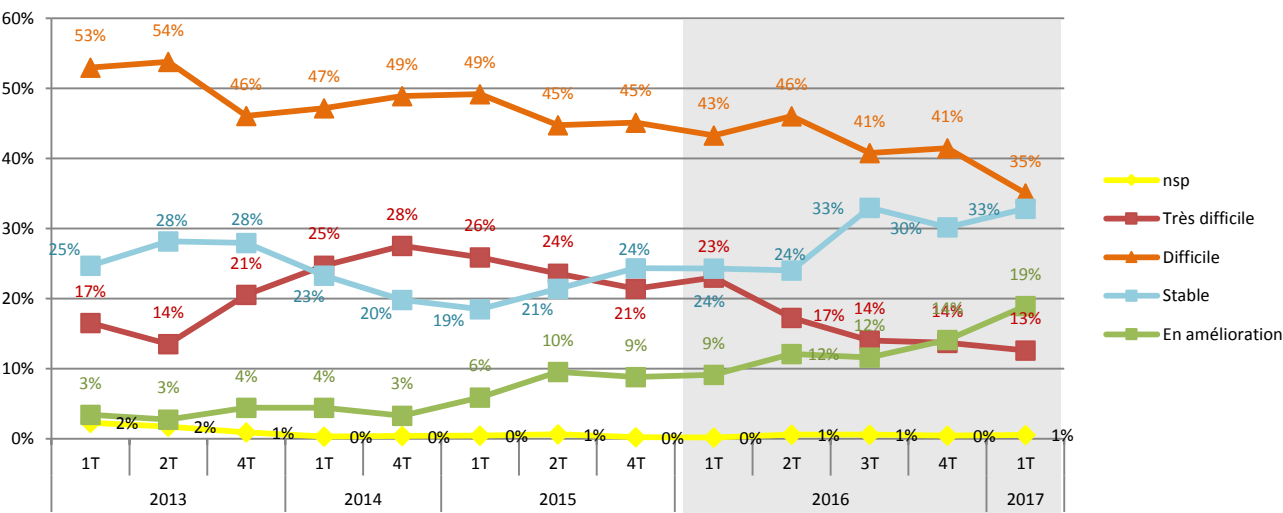
Départements	Nombre de réponses	Pourcentage des adhérents de chaque département
01 - Ain	20	2,50%
03 - Allier	36	15,06%
07 - Ardèche	147	30,56%
15 - Cantal	38	13,19%
26 - Drôme	141	24,96%
38 - Isère	237	21,37%
42 - Loire	119	16,10%
43 - Haute-Loire	42	10,22%
63 - Puy-de-Dôme	105	10,53%
69 - Rhône	98	8,10%
73 - Savoie	46	4,62%
74 - Haute-Savoie	10	1,49%
TOTAL AURA	1039	12,22%

Sections professionnelles	Métiers	Nombre de réponses	Total
CMA	Charpentier - Menuisier	184	216
	Agencement - Cuisiniste	32	
MC	Maçon	136	157
	Carreleur	21	
EEE	Électricien	110	110
CPC	Plombier - Chauffagiste	223	276
	Couvreur - Zingueur	53	
SM	Serrurier - Métallier - Fermetures	45	45
MP	Tailleur de pierre	8	8
	Plâtrier - Peintre	122	
PPRSM	Solier	3	143
	Isolation	18	
Paysagiste	Paysagiste	12	12
TCE	Tout corps d'état	18	18
TP	Travaux public	27	27
Autre	Autre	44	44

Poids de chaque métier dans le nombre de réponses



Le Niveau d'Activité

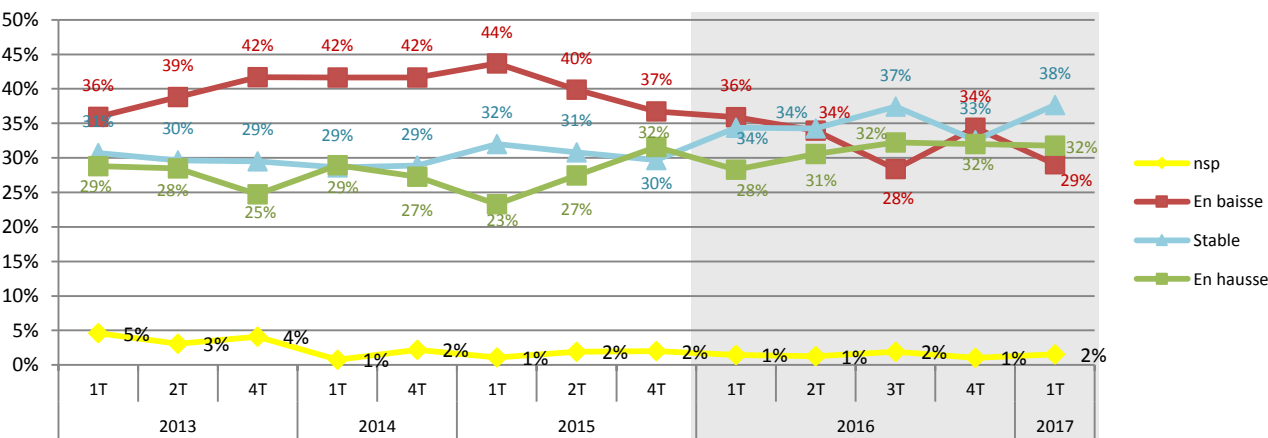


L'activité des artisans repart à la hausse ce trimestre sur la région Auvergne-Rhône-Alpes.

En effet, si pour 33% d'entre eux l'activité reste stable, nous remarquons que 19% (+5 points) estiment voir leur activité s'améliorer.

Autre signe d'une légère reprise, la baisse du pourcentage d'artisans dont l'activité est très difficile : -1 point et difficile : -6 points.

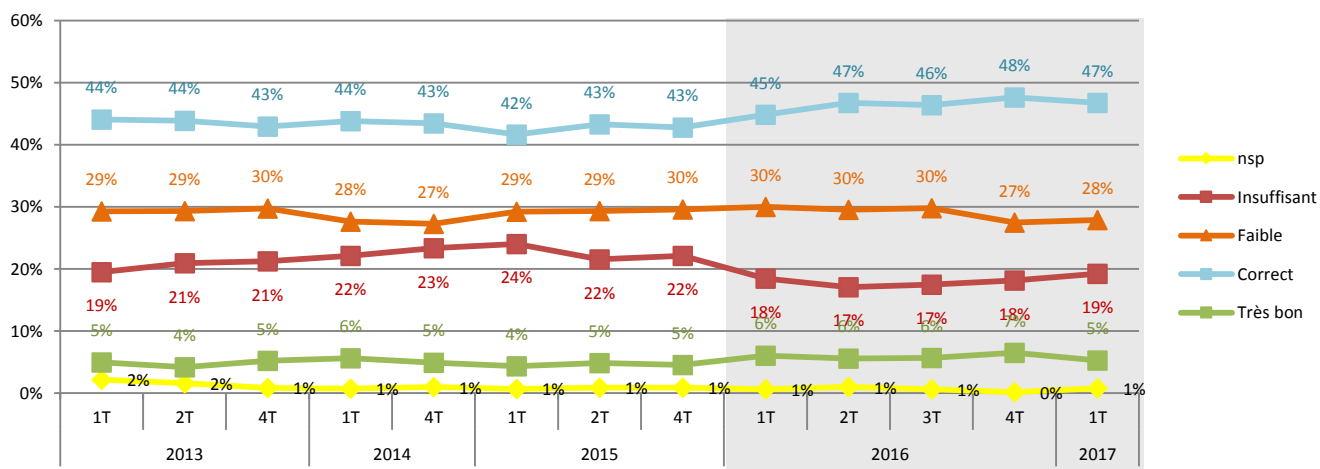
Le Chiffre d'Affaires



32% des artisans constatent une augmentation de leur CA. Ce chiffre est stable depuis 3 trimestres consécutifs.

En revanche, les entreprises qui constatent une baisse de CA continue de diminuer (-5 points ce trimestre). C'est un signe d'une amélioration du marché du bâtiment, au profit d'une estimation de situation stable.

La Trésorerie

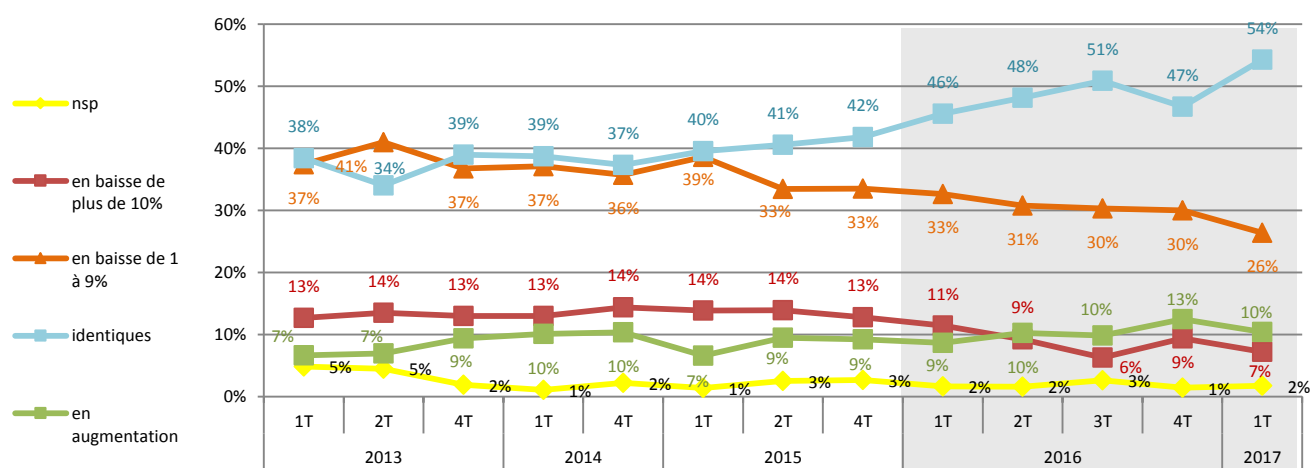


Trésorerie difficile et toujours insuffisante pour les artisans du bâtiment. Depuis le trimestre précédent :

- Trésorerie insuffisante: +1 point,
- Trésorerie faible: +1 point,
- Trésorerie correcte: -1 point,
- Trésorerie très bonne: -2 points.

En période de reprise les besoins de trésorerie sont toujours compliqués à gérer.

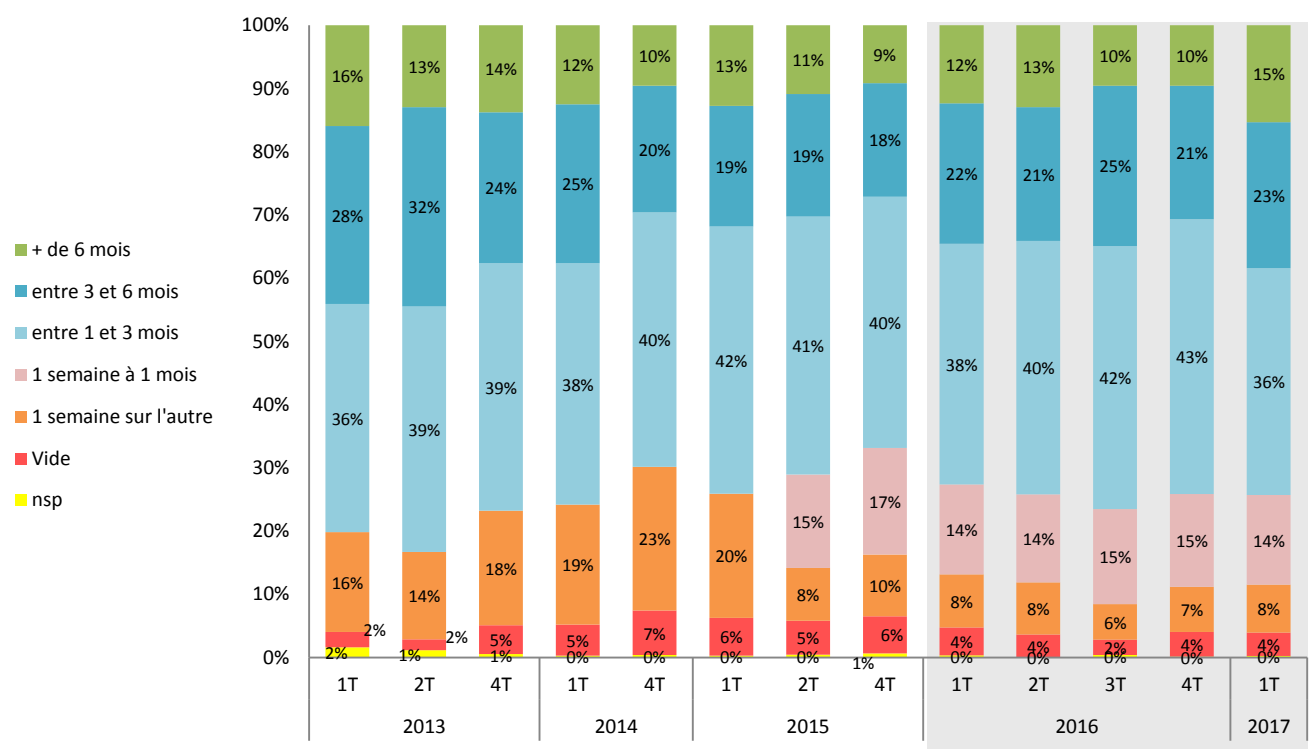
Les Marges



La légère reprise de l'activité n'est pas encore suivie par l'augmentation des marges.

Pour 54% des artisans elles sont identiques à l'année précédente, cependant elles se dégradent toujours pour 33% des entreprises (26% de 1 à 9% et 7% à plus de 10%)

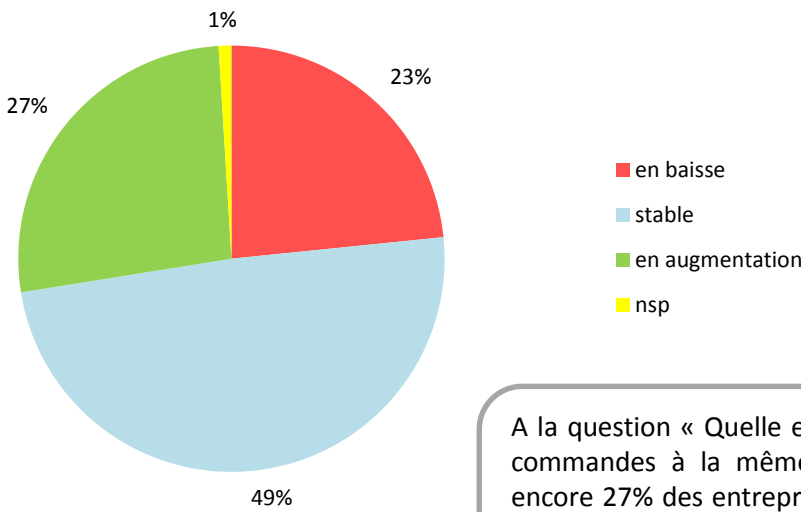
En cause, un marché toujours difficile, et pour quelques professions, la concurrence directe de fournisseurs ou fabricants qui proposent des tarifs remisés à la clientèle de particuliers.



A noter ce trimestre une visibilité plus importante des artisans sur leur carnet de commande, signe d'un marché plus ouvert ce trimestre. Nous constatons :

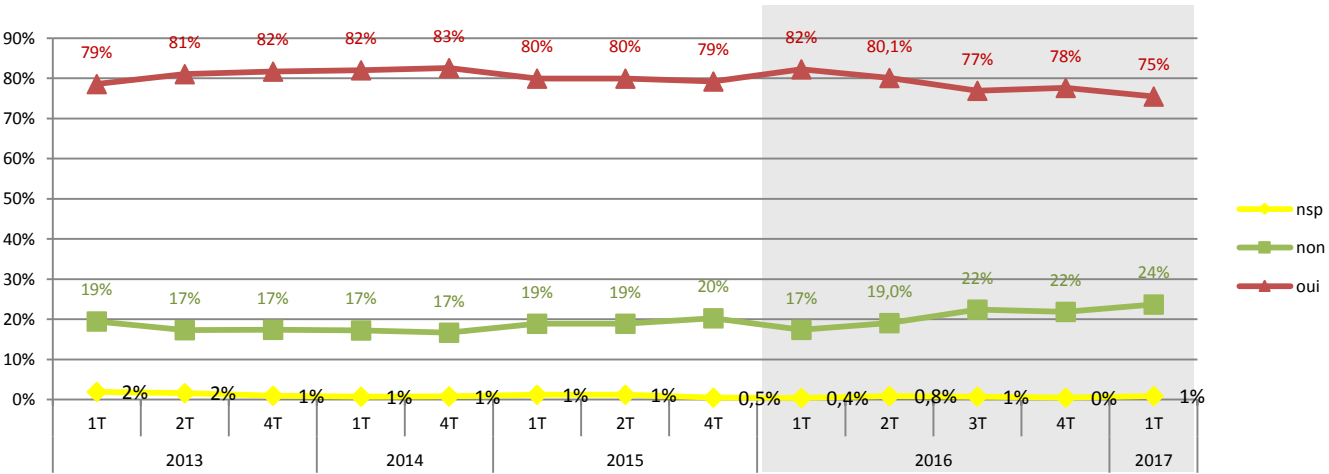
- une visibilité supérieure à 3 mois pour 38% (+7 points)
- une visibilité comprise entre 1 et 3 mois pour 36% (-7 points)
- une visibilité quasi nulle pour 26% des artisans (idem trimestre précédent)

Evolution sur 1 an



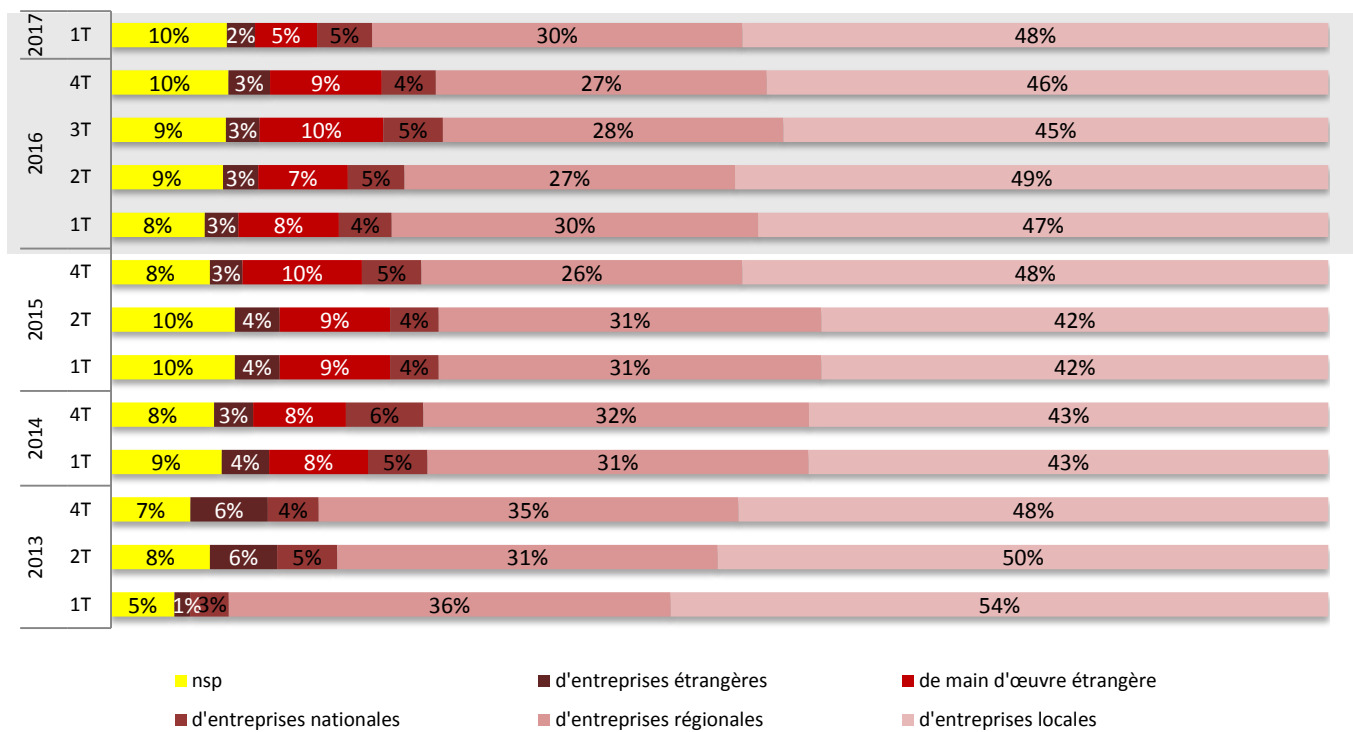
A la question « Quelle est l'évolution de votre carnet de commandes à la même période l'année dernière ? » encore 27% des entreprises indiquent une augmentation de leur carnet de commande sur une année.

Ils étaient 21% au trimestre précédent.



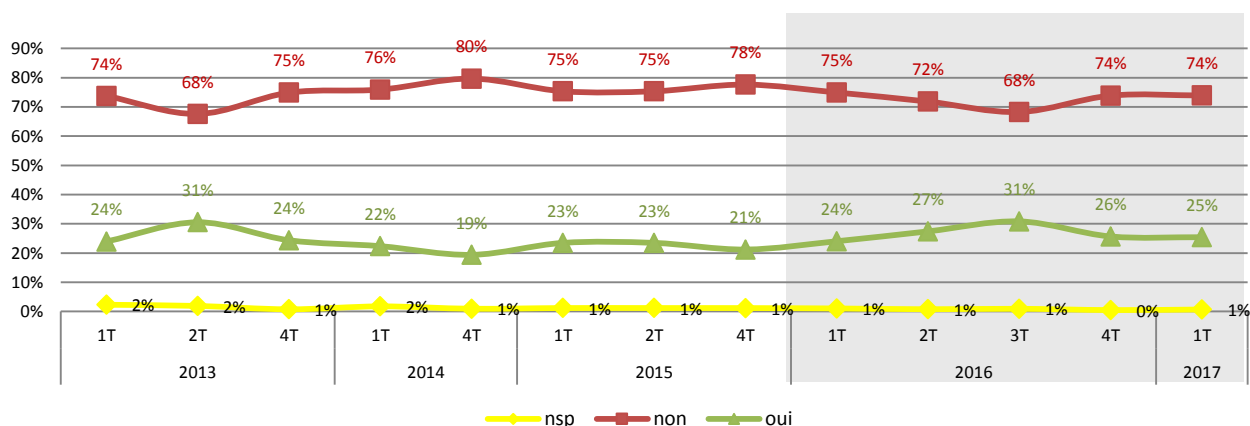
A la question « Ressentez-vous le poids de la concurrence ? » 75% des entreprises répondent oui.

Nous constatons cependant une baisse significative de 7 points de cet indicateur depuis le 1^{er} trimestre 2016, signe d'un marché ouvert aux entreprises artisanales.



Le poids de la main d'œuvre étrangère (5%) et des entreprises étrangères à bas coût (2%) qui rendent l'accès aux marchés plus difficile et poussent les entreprises artisanales à réduire leurs marges, est en replis ce trimestre au profit d'une concurrence plus locale.

Signe d'un marché toujours tendu, près d'un tiers des concurrents sont des entreprises régionales qui élargissent leurs zones d'intervention pour garantir une activité minimum.

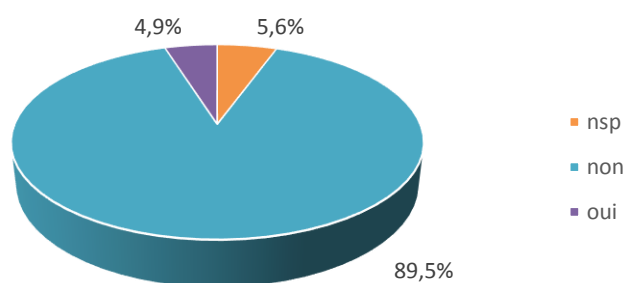


La reprise ne se traduit pas encore sur l'emploi. Toutefois les prémices de l'amélioration du marché de l'emploi apparaissent avec une augmentation du recours à l'intérim : + 7 points.

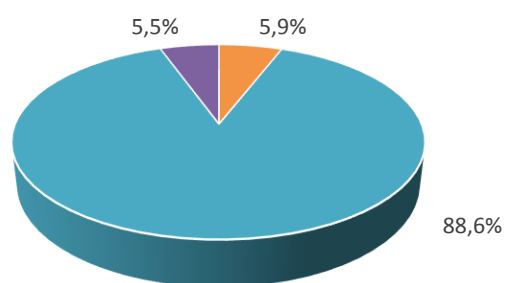
Les intentions de recrutement se découpent ainsi :

- À 32% des CDI (-2 points),
- À 21% des apprentis (+3 points),
- À 21% en intérim (+7 points),
- À 19% des CDD de moins de 6 mois (-3 points),
- À 12% des CDD de plus de 6 mois (+1 point).

Chômage Partiel



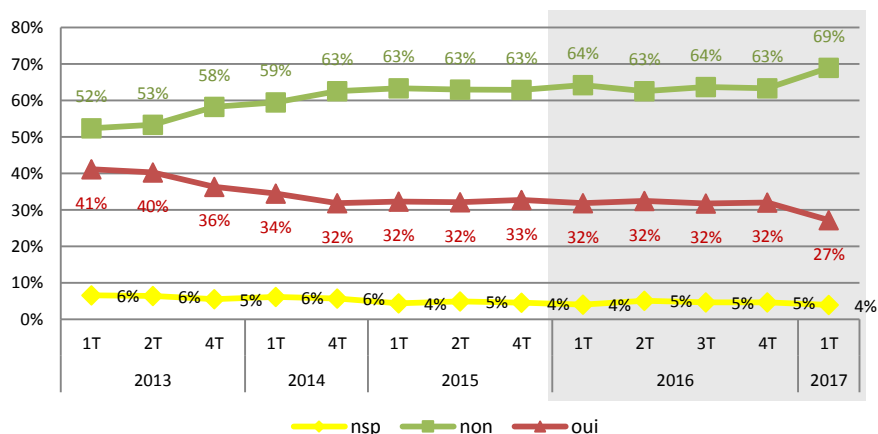
Licenciements



À noter également :

- 5,9% des entreprises envisagent de licencier (+2 points),
- 5,6% des entreprises envisagent du chômage partiel (+3 points).

Travail dissimulé



Baisse importante ce trimestre d'entreprises confrontées à des situations de travail dissimulé : -5 points depuis le trimestre précédent.

Les artisans constatent qu'ils n'ont plus les mêmes avantages sur les prix des fournitures qu'il y a quelques années, ce qui ne leur permet plus de prendre une marge sur le matériel.

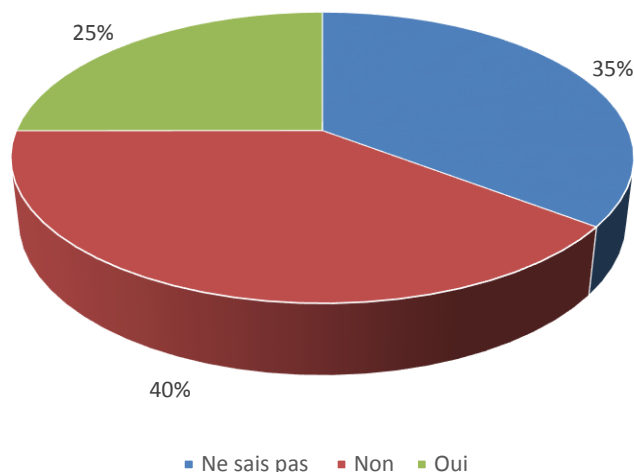
Ils sont plus de 50% à déclarer que leurs fournisseurs et fabricants accordent aux clients particuliers en vente directe des remises égales, voire supérieures, à leurs propres remises.

C'est notamment le cas pour les professions suivantes :

- Charpentier – Menuisier – Agenceur
- Couvreur – Plombier – Chauffagiste
- Electriciens
- Plâtrier – Peintre – Revêtement sol et mur - Isolation

A noter également, que bien qu'ils ne fournissent pas le matériel, les artisans sont tout de même soumis aux mêmes contraintes vis-à-vis de leur assurance.

Constatez-vous une stratégie de vente directe de vos fournisseurs et fabricants auprès de vos clients particuliers ?

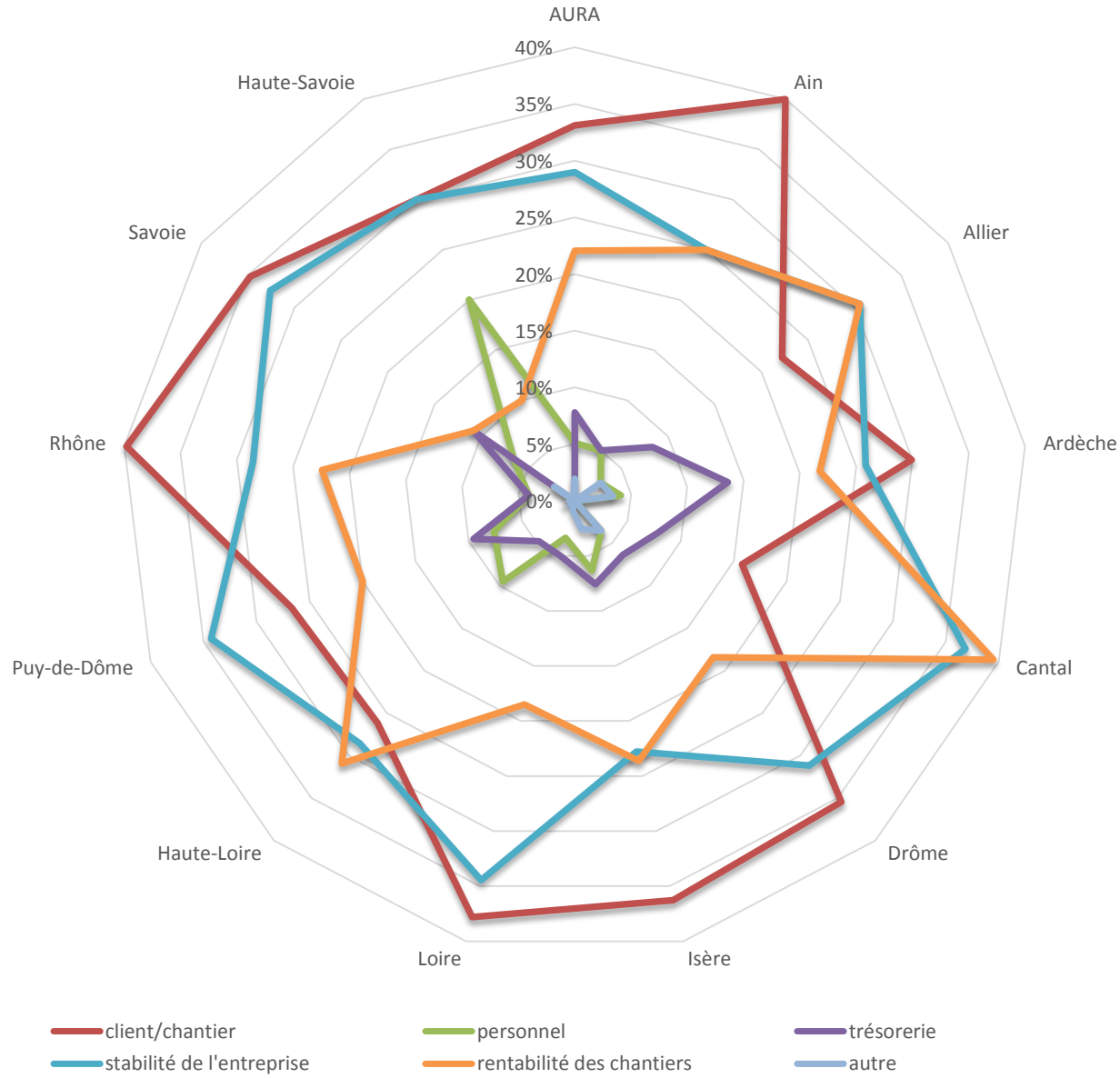


¼ des artisans interrogés constatent des pratiques commerciales agressives des fournisseurs en direction des particuliers.

En effet, fabricants, fournisseurs, grossistes ainsi que les grandes surfaces de bricolages proposent des tarifs proches de ceux des artisans.

Ces pratiques n'encouragent pas les clients particuliers à se rapprocher de leur artisan local, car en plus de proposer des tarifs plus qu'attractifs, ils proposent de plus en plus la pose via leurs réseaux de micro-entreprises, qui souvent payent pour être référencés.

Quelles sont les priorités des entreprises 1er trimestre 2017 ?



Une nouvelle fois, le développement commercial reste la priorité des entreprises en Auvergne-Rhône-Alpes. En effet, pour 33% la recherche de chantier/client est au cœur de leurs préoccupations. C’est notamment le cas dans l’Ain et le Rhône (40%), dans la Loire (38%), en Isère (36%), dans la Drôme et en Savoie (35%) et en Ardèche (30%).

Cependant, nous pouvons observer, sur le Cantal (37%), les départements de la Loire et du Puy-de-Dôme à 34%, que la priorité numéro 1 est la stabilité de l’entreprise, ainsi qu’en Savoie (33%).

A noter également que la rentabilité des chantiers est une priorité pour 39% des artisans du Cantal ainsi que dans l’Allier et la Haute-Loire pour 31%.

En matière de recrutement, les besoins sont contrastés en fonction des départements : ils sont plus marqués en Haute-Loire (10%) et dans le Puy-de-Dôme (8%).

NB : Attention ces commentaires et les données chiffrées sont à relativiser par rapport au nombre de réponses obtenues dans chaque département (voir page 2)



CAPEB AUVERGNE-RHÔNE-ALPES

59 rue de Saint Cyr – CP 404 – 69338 LYON cedex 09

Tél. 04 72 85 06 66 / Fax : 04 72 85 06 67

Mail : capeb@capeb-auvergne-rhonealpes.fr

www.capeb-auvergnerhonealpes.fr