

## Conjoncture 2<sup>e</sup> trimestre 2014 : recul d'activité confirmé pour l'artisanat du bâtiment et résultats très contrastés pour les secteurs du neuf et de l'entretien-rénovation

Patrick Liébus Président de la CAPEB : « L'activité du bâtiment poursuit sa baisse ininterrompue depuis deux ans. Dans ce contexte, les mesures pour soutenir la construction et la rénovation annoncées par le Premier ministre et la Ministre du logement, Sylvia Pinel, sont une question de survie pour redresser ce secteur, qui est majeur pour l'économie de la France et essentiel pour répondre aux enjeux de la transition énergétique ».



Paris, le 16 juillet 2014 - La Confédération de l'Artisanat et des Petites Entreprises du Bâtiment présente les résultats conjoncturels du 2<sup>e</sup> trimestre. L'activité de l'artisanat du bâtiment se caractérise, une nouvelle fois par un recul global de -1,5% en volume. Si l'entretien-rénovation affiche une croissance nulle ce trimestre (0%), c'est la dégringolade pour le neuf qui accuse une baisse de -4%. Les travaux d'Amélioration de la Performance Energétique, quant à eux, font figure d'oasis avec une progression de 0,5%.

Cliquez [ici](#) pour télécharger la note de conjoncture au 2<sup>e</sup> trimestre 2014  
Cliquez [ici](#) pour télécharger les chiffres-clés de 2014 de l'artisanat du Bâtiment

### 2<sup>e</sup> trimestre 2014 : 9<sup>ème</sup> trimestre de baisse consécutif d'activité dans l'artisanat du bâtiment

Au 2<sup>e</sup> Trimestre 2014, le volume d'activité des artisans du bâtiment recule de -1,5% par rapport au même trimestre de l'année précédente. L'activité de la construction neuve enregistre une sévère dégradation (-4%) tandis que celle de de l'entretien-rénovation affiche une croissance nulle (0%) après 7 trimestres de baisse. Solde positif en revanche pour le volume des travaux d'Amélioration de la Performance Energétique des logements, qui progresse de 0,5% ce 2<sup>e</sup> trimestre (contre 0% au 2<sup>e</sup> trimestre 2013).

**L'entretien rénovation sort du rouge** - Après deux années consécutives de baisse, l'activité de l'entretien-amélioration est atone ce trimestre (0%). Cela s'explique pour différentes raisons. Tout d'abord par l'amélioration progressive du marché immobilier dans l'ancien, qui affiche un volume de ventes de logements en hausse de 11% sur un an (avril 2014 - avril 2013) et par le relatif soutien des travaux de performance énergétique notamment à travers la TVA à 5,5 %. Egalement, les crédits destinés aux travaux d'entretien-amélioration enregistrent une hausse de 35,3%, ce qui laisse entrevoir des perspectives encourageantes. Notons que le niveau atteint est historiquement bas puisque l'activité en rénovation est au niveau de l'année 2006. Les prévisions des carnets de commandes en entretien-amélioration, bien qu'encore dégradées sont toutefois plus étoffées que l'année dernière, 28 % des entreprises artisanales déclarent un recul de l'activité au deuxième trimestre 2014 contre 45 % au même trimestre de l'année précédente

**Contre-performance dans le neuf sans perspective de reprise** - La construction neuve est à son plus bas niveau avec seulement 312 000 logements et tous les indicateurs sont au rouge. Les mises en chantiers accusent une baisse de -8,5% en un an. Idem du côté des permis de construire, qui reculent de -20,7% sur un an, soit seulement 389 000 logements autorisés à fin mai 2014, et du

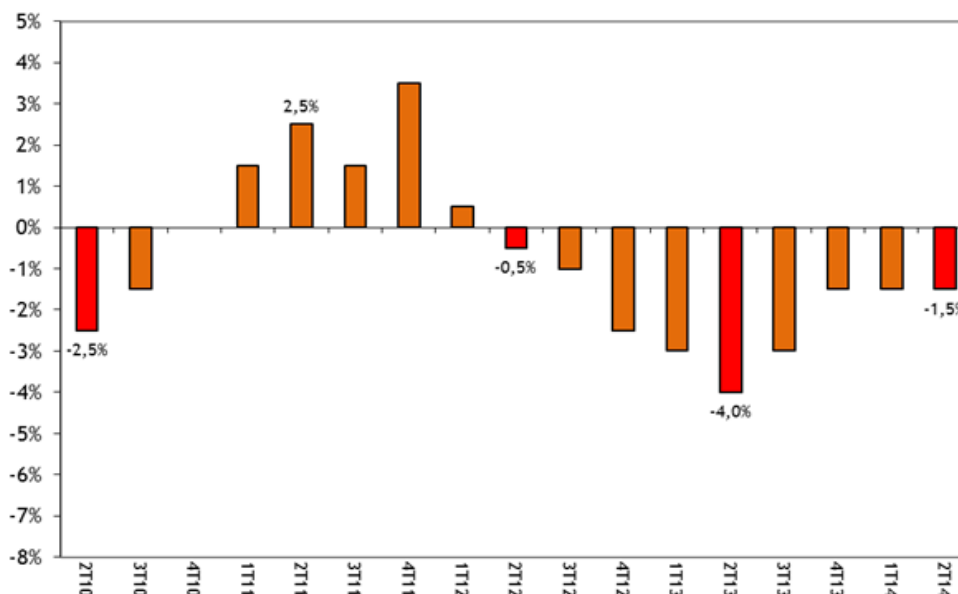
volume de carnets de commandes qui connaissent une nouvelle détérioration avec un tiers des entreprises artisanales qui déclarent une baisse de leur plan de charge. Cette situation est extrêmement préoccupante.

**Priorité à la rénovation énergétique des Bâtiments** - Alors que la baisse de la production dans la construction est estimée à 2,6% en 2014<sup>1</sup>, la Ministre de l'Ecologie et du Développement Durable a déclaré le secteur de la rénovation énergétique des bâtiments prioritaire.

Patrick Liébus, Président de la CAPEB déclare : « Il faut être conscient que l'activité du bâtiment est une composante essentielle de l'économie française. Face à cette situation dégradée, il est temps d'agir. Sylvia Pinel a perçu l'urgence et la gravité de la situation en prenant des mesures en faveur de la rénovation énergétique des logements. La CAPEB soutient cette orientation, et défend particulièrement les axes prioritaires que constituent le renforcement du prêt à taux zéro, l'ouverture à l'ancien du PTZ+ et le chèque énergie, qui seront présentés par la Ministre Ségolène Royal à la rentrée parlementaire dans le cadre de son projet de loi sur la transition énergétique. Mais attention, le marché de la rénovation énergétique n'est toujours pas mature et nécessite d'être soutenu pour accompagner les particuliers, dans une situation économique difficile, à se lancer dans des travaux ambitieux de rénovation énergétique».

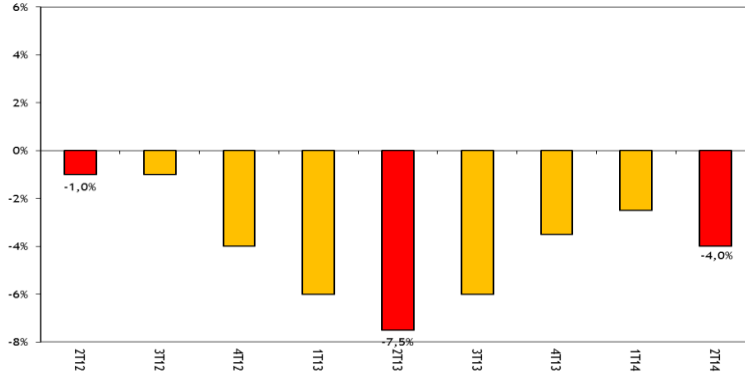
Les chiffres-clés pour l'Artisanat du Bâtiment (évolution en volume) :		
1 <sup>er</sup> trimestre 2014	2 <sup>e</sup> trimestre 2014	Prévisions 2014
Activité globale -1,5 %	Activité globale -1,5%	Activité globale -1,5%
Neuf -2,5%	Neuf -4%	Neuf -3%
Entretien-rénovation -0,5 %	Entretien-rénovation 0%	Entretien-rénovation 0%
APEL + 1 %	APEL +0,5%	APEL + 2 %

### Evolution du volume d'activité des entreprises artisanales au 2<sup>e</sup> trimestre 2014<sup>2</sup> :-1,5%

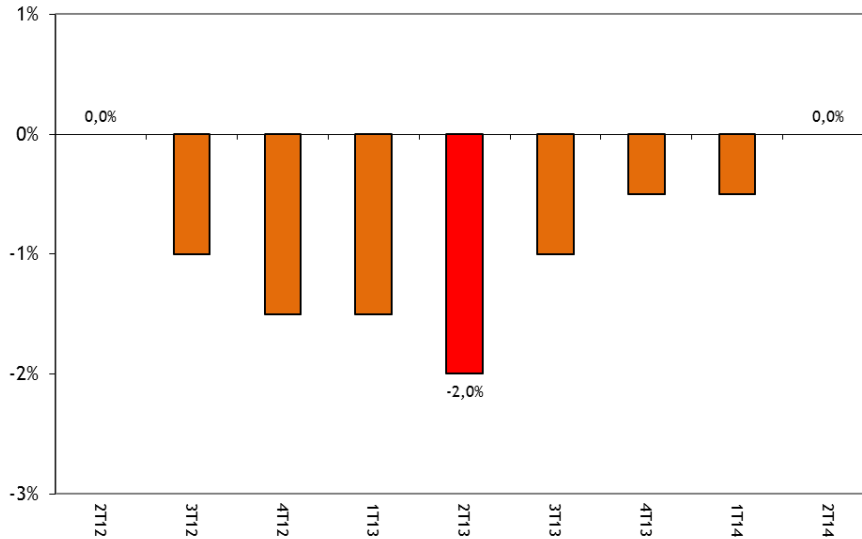


**Evolution du volume d'activité des entreprises artisanales  
au 2<sup>e</sup> trimestre 2014 par type de chantier<sup>2</sup>:**

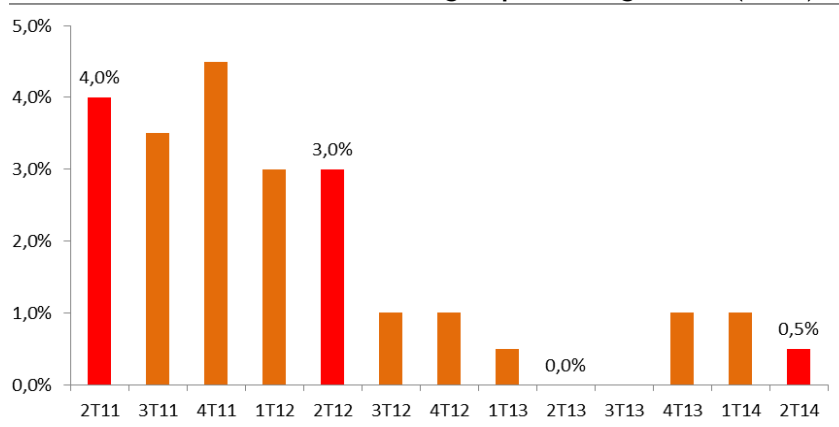
**En construction neuve<sup>2</sup> : -4%**



**En entretien-rénovation<sup>2</sup> : 0%**



**En Amélioration de la Performance énergétique des logements (APEL)<sup>2</sup> : 0,5%**



## Trésorerie, carnets de commande, commandes publiques... les indices d'une santé fébrile

- **Trésorerie des entreprises artisanales** : aucun signe d'amélioration notable, 29% des professionnels font état d'une détérioration de leur trésorerie, contre seulement 7% d'une amélioration. Des résultats inquiétants, d'autant qu'au 2<sup>e</sup> trimestre 2014, 40% des entreprises font état de besoins de trésorerie, dont le montant moyen se porte à 18 000€. Pour pallier les problèmes de trésorerie, les artisans du bâtiment se mobilisent et attendent toujours que des solutions concrètes leur soient apportées par les réseaux bancaires.
- **Corps de métier : activité en recul pour tous** - Selon les corps de métiers, la dégradation du volume d'activité oscille entre -0,5% et -2%. Les travaux de maçonnerie, d'électricité et de menuiserie sont les plus impactés ce trimestre, avec une baisse de -2%.
- **Entreprises de moins de 10 salariés** - Ce sont les plus petits qui sont les plus touchés. La baisse d'activité est de -1,5% pour les moins de 10, contre -0,5% pour les entreprises de 10 à 20 salariés.
- **Carnets de commandes** - La détérioration se traduit par un volume de 75 jours de travail au 2<sup>e</sup> trimestre 2014, contre 82 jours auparavant. Applicable à l'ensemble des entreprises, elle concerne plus sensiblement le secteur du neuf, et les entreprises de 10 à 20 salariés.
- **Découpage régional** - Bien que négative, l'activité des régions enregistre une moindre baisse, exceptés pour le Nord, l'Ouest et l'Est qui accusent un nouveau repli. Le renouvellement des carnets de commandes reste difficile sur l'ensemble de l'hexagone, plus particulièrement dans l'Ouest, le Nord et le Sud-Ouest.
- **Commandes publiques : les entreprises artisanales subissent un marché atone avec des prix à la baisse** - L'activité avec les collectivités territoriales plonge au 2<sup>e</sup> trimestre : 25% des entreprises enregistrent une baisse de leur chiffre d'affaires alors qu'elles sont 10% à constater une hausse. Cette baisse de la demande s'explique notamment par les changements d'équipes post élections municipales.

*Patrick Liébus conclut : «Même si l'entretien rénovation arrête de reculer, la majorité des indicateurs témoignent de la mauvaise santé des entreprises artisanales. Je rappelle que les prévisions annuelles sont pour le moment assez sombres avec une baisse de -1,5% pour l'activité globale. Si les dernières annonces gouvernementales vont dans le bon sens, il faut être conscient qu'elles ne suffiront pas. Pour redynamiser l'activité dans le bâtiment l'élaboration rapide d'un plan de relance globale est plus que jamais nécessaire. »*

<sup>1</sup>INSEE

<sup>2</sup> Source : CAPEB - I+C, taux de croissance par rapport au même trimestre de l'année précédente

---

### A propos de la CAPEB :

La CAPEB, Confédération de l'Artisanat et des Petites Entreprises du Bâtiment, est le syndicat patronal représentant l'artisanat\* du Bâtiment ([www.capeb.fr](http://www.capeb.fr)) lequel dénombre :

-370 042 entreprises employant moins de 20 salariés\*\*, soit 98% des entreprises du Bâtiment\*\*\*

-699 157 salariés, soit 60% des salariés du Bâtiment

-et 69 800 apprentis, soit 81% des apprentis du Bâtiment

qui réalisent :

-75 milliards d'euros de chiffre d'affaires, soit 63% du CA du Bâtiment,

\* Définition d'une entreprise artisanale : une petite entreprise qui peut employer ou non des salariés et qui est inscrite au répertoire des métiers.

\*\* Ce chiffre (370 042) ne comprend pas les auto-entrepreneurs (soit 81 203)

\*\*\* Ces chiffres sont extraits de la nouvelle publication : « Les chiffres clés de l'artisanat du Bâtiment 2014 ».

### Contacts presse

**Hopscotch :**

Hélène Lecomte - Tél : 01 58 65 10 33 - [hlecomte@hopscotch.fr](mailto:hlecomte@hopscotch.fr)

**CAPEB :**

Isabelle Planchais - Tél : 01 53 60 50 00/77/81 et 06 08 56 78 06 - [i.planchais@capeb.fr](mailto:i.planchais@capeb.fr)

---