

# La note de Conjoncture de la CAPEB

LA LETTRE  
D'INFORMATION  
HEBDOMADAIRE  
DU RÉSEAU

Conjoncture du  
4<sup>e</sup> trimestre 2016

Janvier 2017



EN SYNTHÈSE

## ACTIVITÉ DE L'ARTISANAT DU BÂTIMENT : 2016 : UNE ANNÉE DE TRANSITION

Après quatre années de recul consécutif, l'année 2016 marque un retour de la croissance + 1,5 % pour l'artisanat du bâtiment avec un second semestre 2016 plus dynamique. L'environnement général de l'économie ainsi que les mesures en faveur du logement devraient conduire 2017 à être une nouvelle année de croissance, comme l'atteste la hausse des carnets de commandes.

### Mémo du trimestre

Activité globale ↗ +2%

Neuf ↗ +3%

Entretien-Rénovation  
↗ +1%

### Bilan 2016

Activité globale ↗ +1,5%

Neuf ↗ +2,5%

Entretien-Rénovation  
↗ +0,5%

### Prévisions 2017

Activité globale  
↗ [1,5% ; +2%]

Neuf ↗ [+3% ; +3,5%]

Entretien-Rénovation  
↗ [+0,5% ; +1%]

L'année 2016 enregistre quatre trimestres de hausse d'activité et renoue donc avec la croissance. L'activité de l'artisanat du bâtiment progresse ainsi de 1,5 % contre -2 % en 2015. Quant à l'emploi dans l'artisanat du bâtiment il devrait enfin se stabiliser en 2016.

Ce redémarrage de l'activité s'explique par un volume de travaux en construction neuve en forte hausse (+2,5 %) cette année avec au quatrième trimestre une progression de 3 %. La vigueur de la construction neuve constatée en 2016 devrait se confirmer en 2017. En effet, les mises en chantier, profitant de la faiblesse des taux d'intérêt, progressent sur un an de +11,7 % à la fin novembre 2016 et représentent 376 700 logements neufs commencés. Quant aux logements autorisés, ils affichent une hausse de 14,6 %, soit 444 100 logements sur la même période. De plus, au troisième trimestre 2016, l'activité dans la promotion immobilière progresse également nettement : sur un an, les mises en vente sont en hausse de 18,7 % et les ventes (réservations) augmentent de 18,6 %, portées par l'investissement locatif et l'accession à la propriété (PTZ, Pinel...).

L'activité en entretien-rénovation progresse, quant à elle, de façon plus mesurée en 2016 avec +0,5 %. Au quatrième trimestre 2016, l'activité s'accroît de 1 % bénéficiant une fois de plus cette année du dynamisme des travaux de performance énergétique des logements +2 %. Dans un contexte réglementaire favorable notamment à travers le CITE, le nombre de transactions de maisons et d'appartements anciens (cumulées sur un an) continue d'augmenter en novembre 2016 pour

atteindre 843 000 ventes (+9 % sur un an soit 69 000 transactions de plus).

En ce qui concerne les différents métiers de l'artisanat du bâtiment, ils enregistrent des progressions d'activité comprises entre +1,5 % et +2,5 %.

Au niveau régional, même si l'ensemble du territoire est concerné par la hausse de l'activité, il subsiste néanmoins des inégalités. Ainsi, les régions du Nord-Ouest sont particulièrement dynamiques (Pays de la Loire +3,5 %, Bretagne +3 %, Normandie +2,5 %) alors que la croissance se limite à 1,5 % en Île-de-France, en Bourgogne-Franche-Comté, dans le Grand Est et en Occitanie.

Quant aux carnets de commandes, ils représentent désormais 82 jours de travail (soit 10 jours de plus qu'un an auparavant).

L'artisanat du bâtiment devrait donc connaître en 2017, une croissance au moins comparable à celle de 2016, comprise entre +1,5 et +2 %. Cette tendance résulterait, comme l'an dernier, d'une nette amélioration de la construction neuve de +3 % à +3,5 % et d'une progression de l'entretien-amélioration plus modeste comprise entre 0,5 % et 1 %. Néanmoins, l'année devrait enregistrer une activité contrastée avec un premier semestre 2017 plus dynamique à l'image du second semestre 2016, alors que le second semestre devrait être marqué par un certain attentisme des investisseurs vis-à-vis des décisions de la nouvelle équipe gouvernementale et notamment de son projet de loi de finances pour 2018.

(Évolution en volume de l'activité des entreprises artisanales du bâtiment)

En savoir plus sur **ARTUR**

**VOLUME D'ACTIVITÉ**

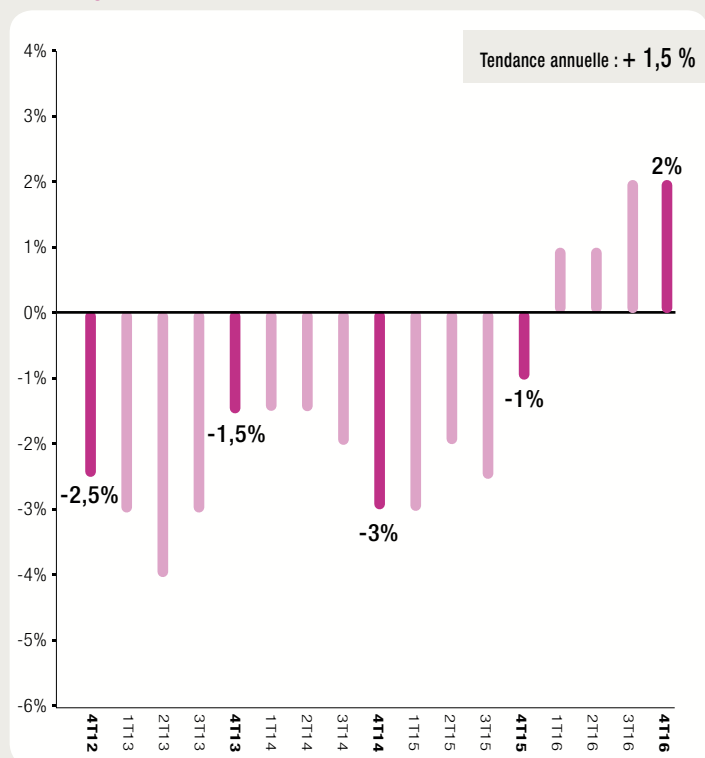
**Un redémarrage d'activité qui se confirme**

Au 4<sup>e</sup> trimestre 2016, le volume d'activité des artisans du bâtiment progresse de 2 % par rapport au même trimestre de l'année précédente (en recul de 1 %).

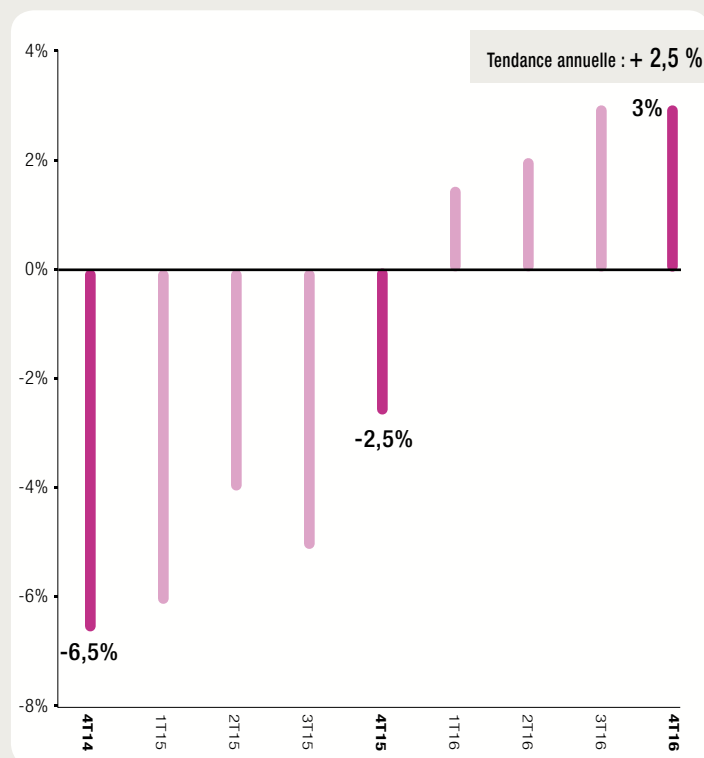
Du côté de la construction neuve, l'activité enregistre une croissance + 3 % (contre - 2,5 % au trimestre de l'année précédente). L'activité en entretien-rénovation confirme sa progression de 1 % ce trimestre (contre 0 % au trimestre de l'année

précédente). Le volume des travaux d'Amélioration de la Performance Énergétique des Logements poursuit sa progression et affiche une hausse de 2 % (contre 1 % au même au trimestre de l'année précédente).

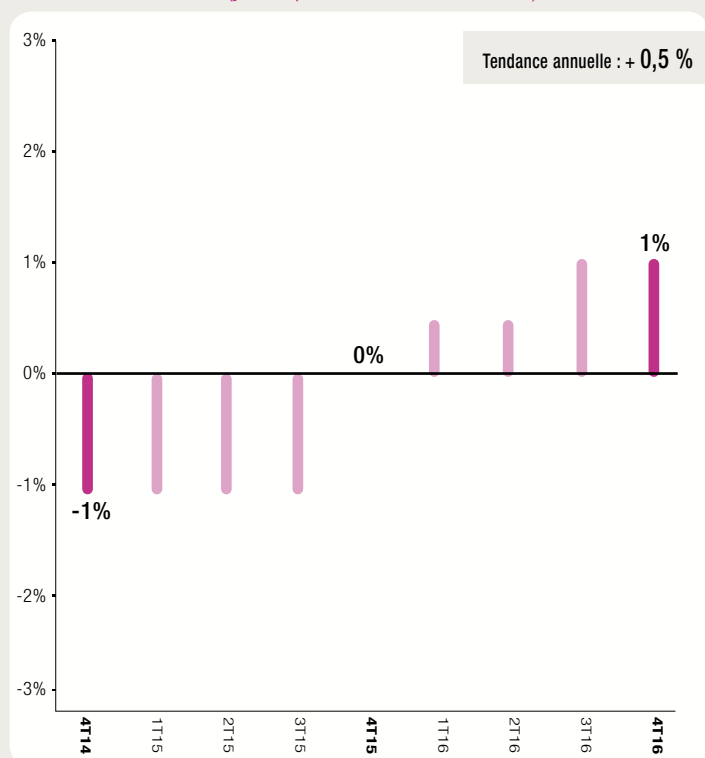
Activité globale



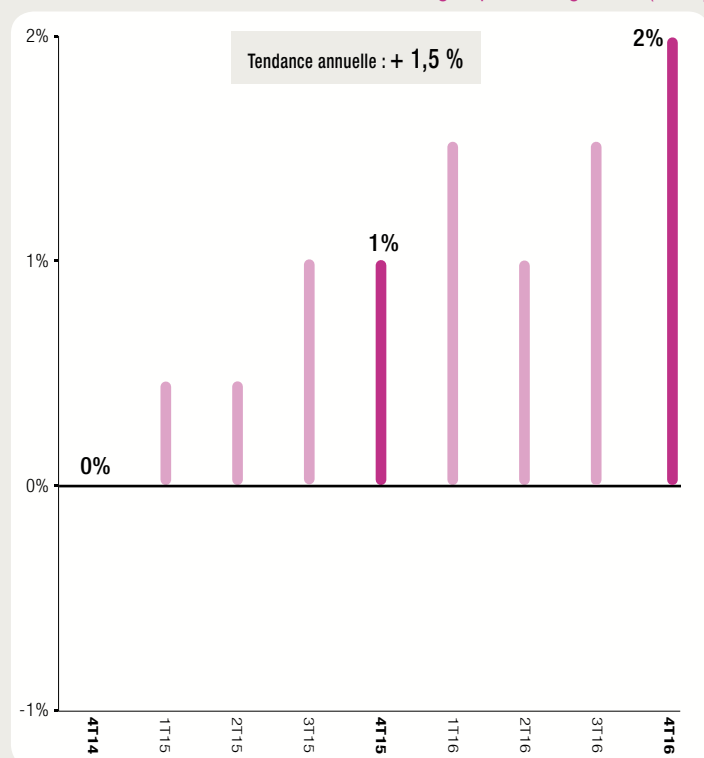
Construction neuve



Entretien-rénovation (y compris les travaux d'APEL)



Travaux d'Amélioration de Performance Énergétique du Logement (APEL)



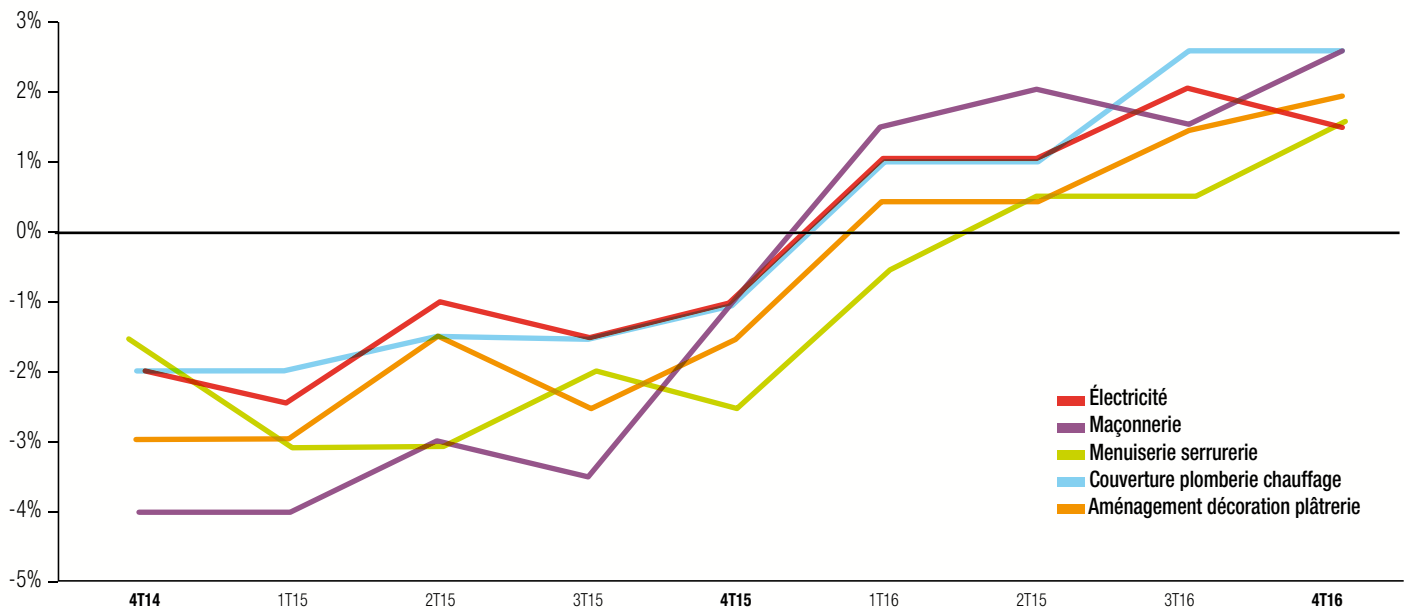
Sources CAPEB - I+C, taux de croissance par rapport au même trimestre de l'année précédente.

## ACTIVITÉ PAR CORPS DE MÉTIERS

### Une activité dynamique pour l'ensemble des corps de métiers

La progression du volume d'activité se situe entre 1,5 % et 2,5 % pour les différents métiers.

Mis à part l'électricité, tous les corps de métiers stabilisent ou accélèrent leur croissance. Les travaux de maçonnerie et de couverture-plomberie-chauffage tirent particulièrement leur épingle du jeu ce trimestre, avec une progression de 2,5 % de leur activité.

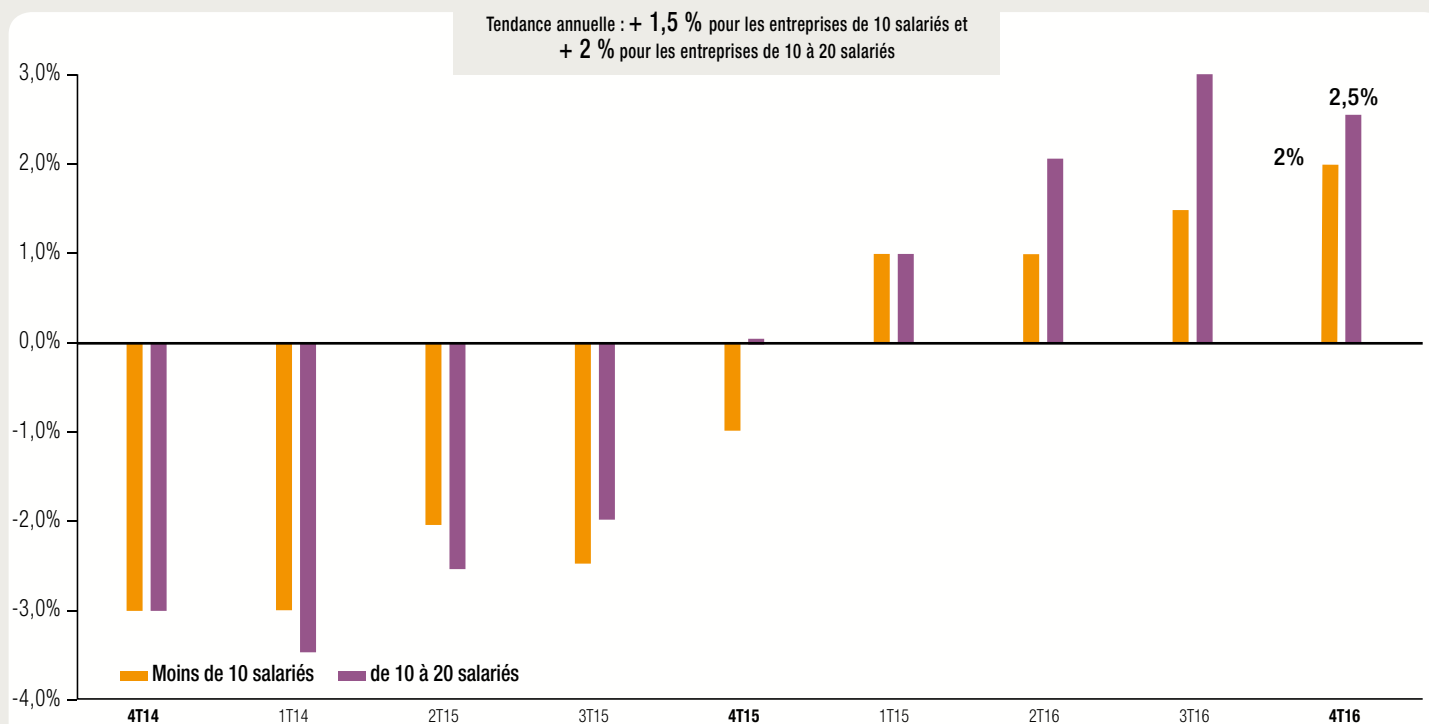


Source : CAPEB - I+C, taux de croissance par rapport au même trimestre de l'année précédente.

## ACTIVITÉ PAR TAILLE D'ENTREPRISE

### Une hausse d'activité plus marquée pour les entreprises de plus de 10 salariés

Au 4<sup>e</sup> trimestre 2016, la hausse d'activité est de 2 % pour les entreprises de moins de 10 salariés contre 2,5 % pour les entreprises de 10 à 20 salariés.



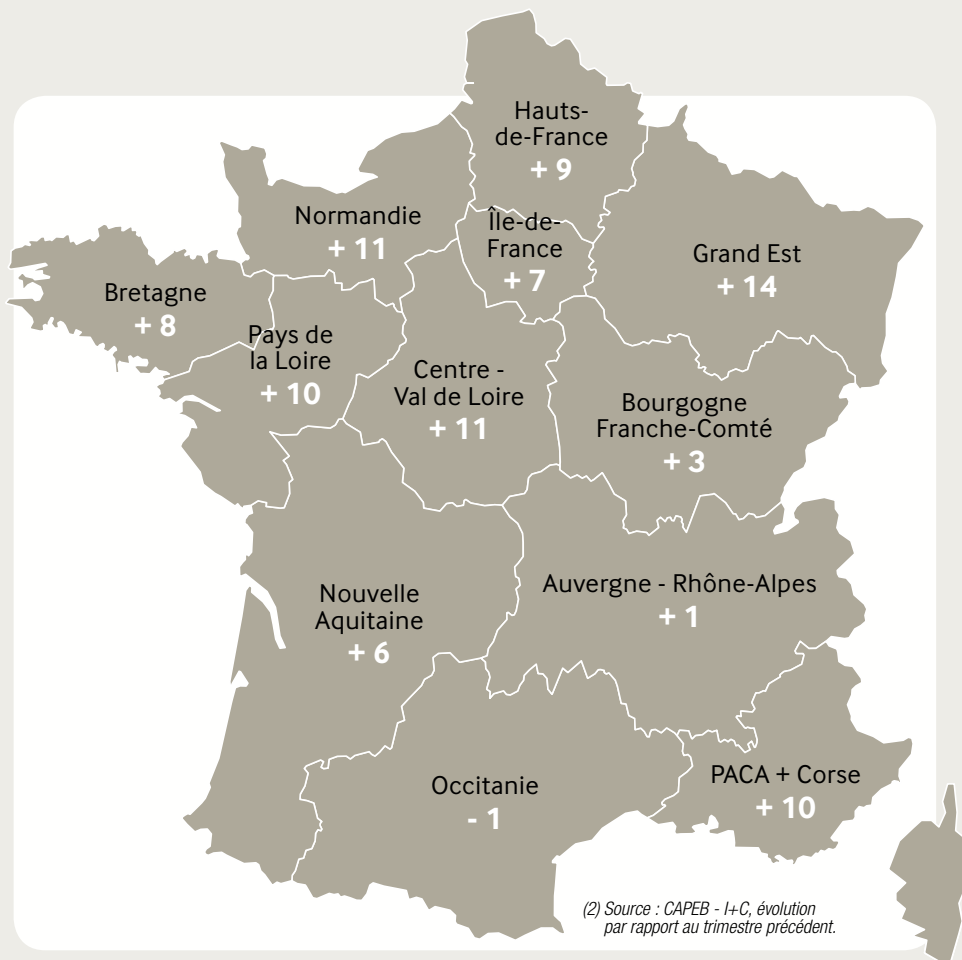
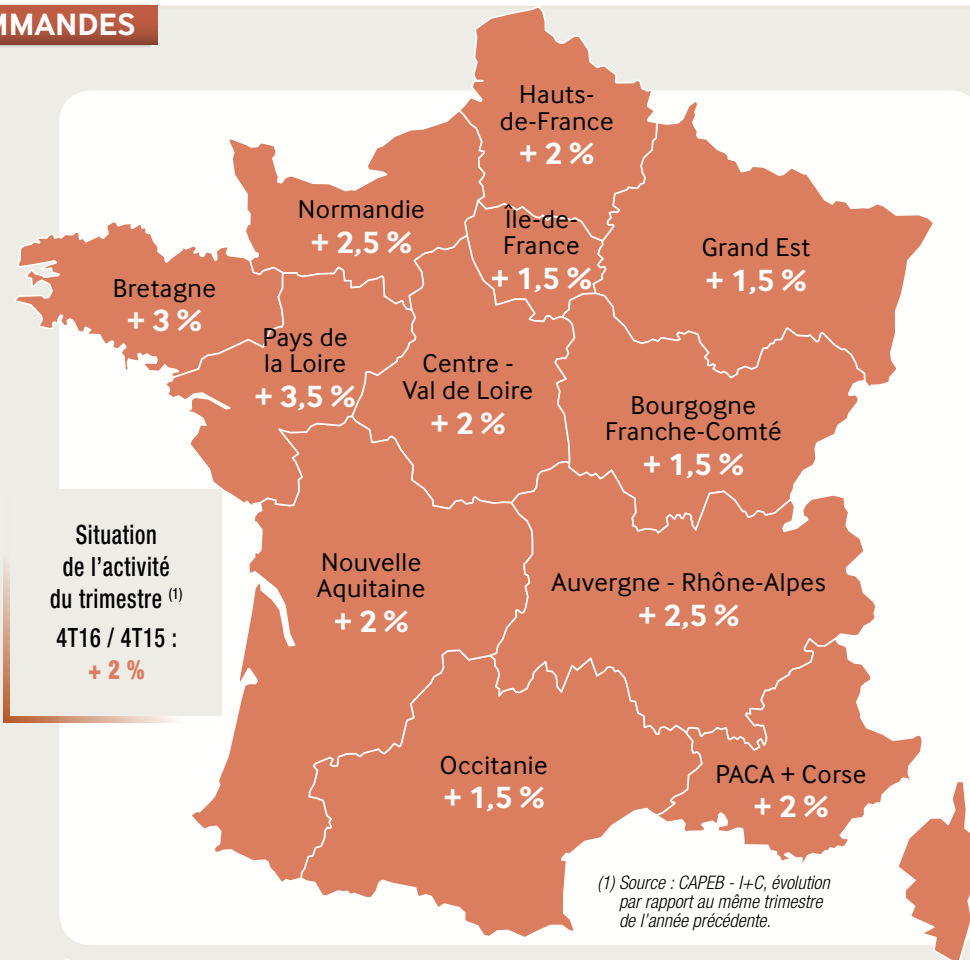
Source : CAPEB - I+C, taux de croissance par rapport au même trimestre de l'année précédente.

## ACTIVITÉ PAR RÉGIONS ET COMMANDES

### Activité réalisée au 4T2016

Les variations d'activité sont comprises entre 1,5 % et 3,5 % en volume. Mis à part l'Île-de-France et l'Occitanie dont le rythme de croissance se réduit de 0,5 point, les autres régions confirment ou renforcent leur hausse d'activité.

L'activité dans le Nord-Ouest est particulièrement dynamique, les régions Pays de la Loire et Bretagne enregistrent respectivement des progressions de + 3,5 % et + 3 %, la Normandie accélère sa croissance à + 2,5 % (après + 1 % au précédent trimestre).



### Prévisions de commande au 4T2016

Au 4<sup>e</sup> trimestre 2016, mis à part en Occitanie, le renouvellement des carnets de commandes est orienté à la hausse dans l'ensemble des régions.

#### Interprétation des soldes d'opinions : méthodologie

Le solde d'opinions se rapportant à l'activité mesure la différence entre le pourcentage d'entreprises ayant enregistré une hausse de leurs carnets de commandes et le pourcentage d'entreprises ayant enregistré une baisse.

La valeur d'un solde d'opinions doit être interprétée en fonction de la moyenne des soldes d'opinions précédents, il s'agit ici du troisième collecte sur les douze régions.

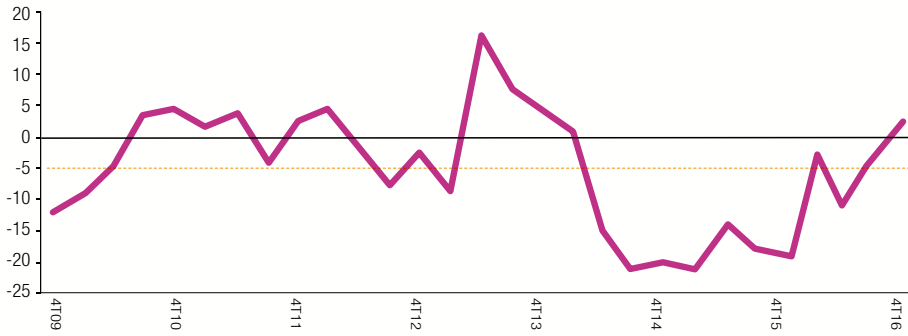
Soulignons par ailleurs que ces données tiennent compte de la réforme territoriale.

# MARCHÉS

## COLLECTIVITÉS LOCALES

### Un solde d'opinions en hausse

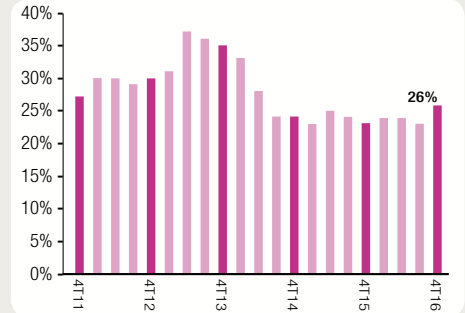
14 % des entreprises enregistrent une baisse de leur chiffre d'affaires réalisé pour le compte des régions, départements et communes, tandis que 16 % constatent une hausse.



Source : CAPEB / I+C, évolution de l'activité par rapport au trimestre précédent (en rose : solde d'opinions / en pointillé : moyenne).

### 26 % des entreprises travaillent pour les collectivités territoriales

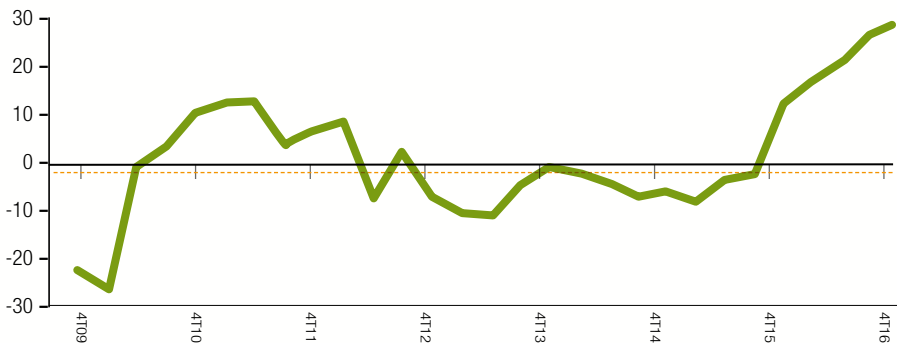
Le nombre d'entreprises travaillant pour le compte des collectivités locales est en augmentation par rapport au même trimestre de l'année précédente (26 % contre 23 %).



## SOUS-TRAITANCE

### La sous-traitance toujours à la hausse

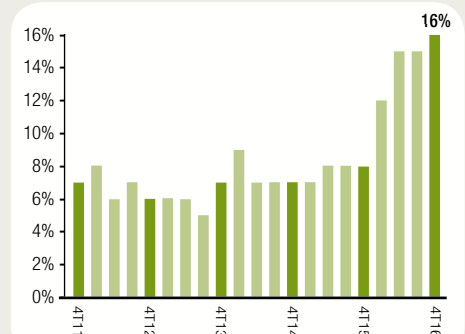
Seules 7 % des entreprises notent une baisse de leur activité réalisée en sous-traitance alors que 34 % constatent une progression. L'activité en sous-traitance est largement supérieure à la moyenne observée sur les sept dernières années.



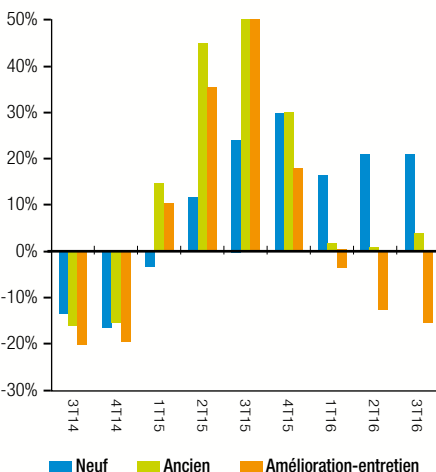
Source : CAPEB / I+C, évolution de l'activité par rapport au trimestre précédent (en vert : solde d'opinions / en pointillé : moyenne).

### 16 % des entreprises en sous-traitance

Le nombre d'entreprises réalisant des travaux en sous-traitance s'établit à 16 % ce trimestre (contre 15 % au trimestre précédent).



## CRÉDITS À L'HABITAT ET TAUX D'ÉPARGNE DES MÉNAGES



### Des crédits globalement à la hausse

Les montants de crédits accordés pour l'achat d'un logement neuf poursuit sa progression au 3<sup>e</sup> trimestre 2016 (+ 21,4 % par rapport au même trimestre de l'année précédente).

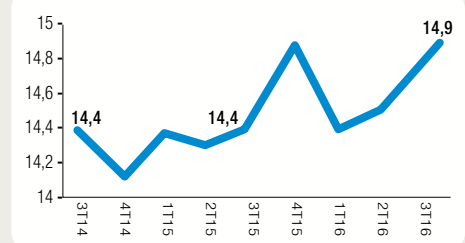
Les montants accordés pour l'acquisition de logements anciens progressent également, + 3,5 %, par contre, les crédits destinés aux travaux d'entretien-amélioration reculent - 15,8 % par rapport au même trimestre de l'année précédente. Le montant global des crédits octroyés aux ménages augmente de + 5,6 %.

Ces chiffres sont toutefois à prendre avec précaution car le montant des crédits à l'habitat inclut les prêts aidés et les renégociations de contrats.

Source : Banque de France.

### Évolution du taux d'épargne des ménages

Dans un contexte de consommation des ménages atone, le taux d'épargne augmente et s'établit à 14,9 %, au 3<sup>e</sup> trimestre 2016, après 14,5 % au deuxième trimestre.



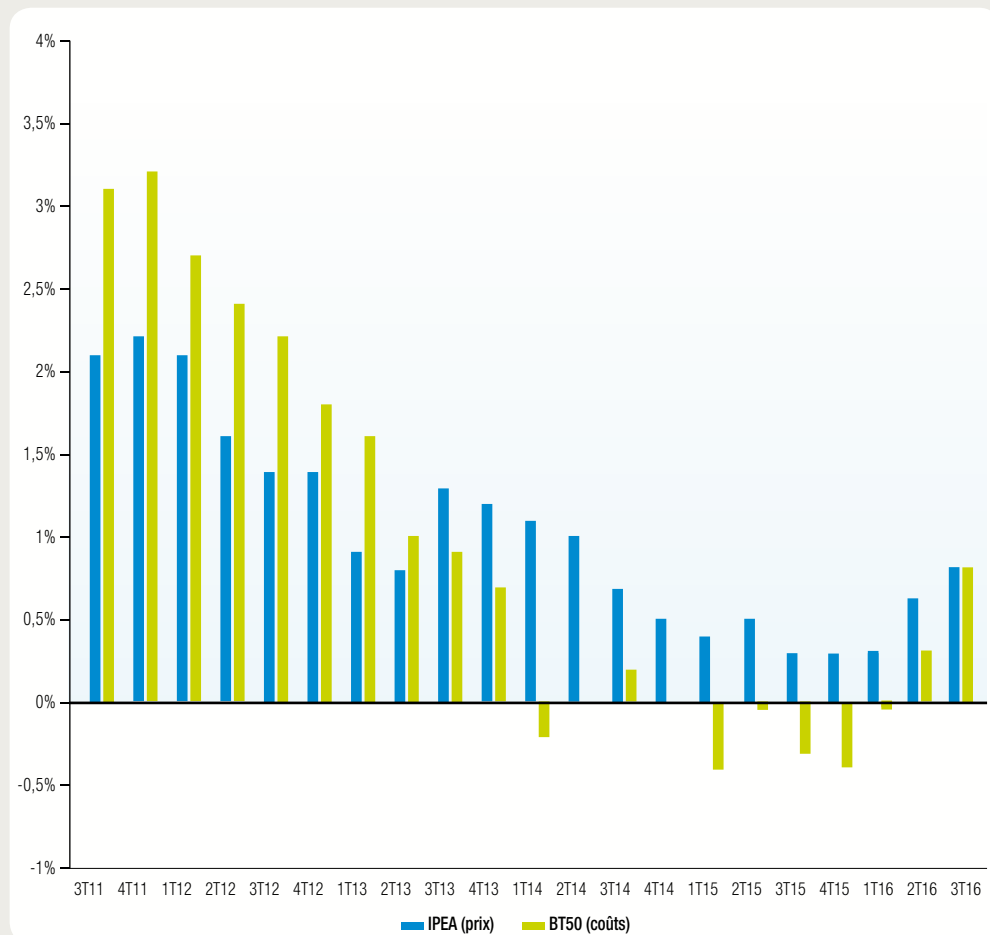
Source : INSEE. Le taux d'épargne est le rapport entre l'épargne des ménages et le revenu disponible brut.

## ENTRETIEN-AMÉLIORATION DU LOGEMENT : COÛT ET PRIX DES TRAVAUX

### Des coûts et des prix qui progressent de façon homogène

Les prix et les coûts augmentent de 0,8 % au 3<sup>e</sup> trimestre 2016. L'augmentation globale des prix est essentiellement due à la hausse des prix des travaux de menuiserie métallique et de serrurerie, d'électricité et de plâtrerie.

#### Évolution comparée des prix et des coûts



Source : MEEM ET INSEE, évolution par rapport au même trimestre de l'année précédente.

#### Évolution des prix par corps de métiers (3T2016 / 3T2015)

Maçonnerie Béton Armé Carrelage	+ 0,3 %
Peinture Revêtement mural et de sol souple	+ 0,3 %
Menuiseries Bois PVC	+ 1,3 %
Génie climatique	- 0,3 %
Plomberie sanitaire	- 0,5 %
Couverture zinguerie	+ 1,3 %
Électricité	+ 1,9 %
Menuiserie métallique Serrurerie	+ 3,1 %
Plâtrerie	+ 1,9 %

Source : MEEM ET INSEE.

## PRIX ET COÛTS

### MÉMO

#### Indice des prix à la consommation

Valeur en décembre 2016	Évolution annuelle (M/M-12)
<b>100,66</b>	<b>0,6 %</b>

#### Indice du coût de la construction

Valeur au 3T16	Évolution annuelle (T/T-4)
<b>1 643</b>	<b>2,18 %</b>

#### Indice de référence des loyers

Valeur au 4T16	Évolution annuelle (T/T-4)
<b>125,50</b>	<b>0,18 %</b>

Source : INSEE, indice base 100 au 4<sup>e</sup> trimestre 1998.

### INDEX BT50

Valeur en septembre 2016	Évolution annuelle (T/T-4)
<b>107</b>	<b>0,8 %</b>

Source : MEEM, publication au JO du 21/12/2016, base 100 en 2010.

### COURS DES MÉTAUX

#### Aluminium

En dollars/tonne en novembre 2016	Évolution annuelle (M/M-12)
<b>1 734,4</b>	<b>18,4 %</b>

#### Cuivre

En dollars/tonne en novembre 2016	Évolution annuelle (M/M-12)
<b>5 739,0</b>	<b>24,9 %</b>

#### Zinc

En dollars/tonne en novembre 2016	Évolution annuelle (M/M-12)
<b>2 568,0</b>	<b>62,4 %</b>

### PRIX DE VENTE DES MATÉRIAUX DE CONSTRUCTION\*

#### Produits céramiques et matériaux de construction

Valeur en novembre 2016	Évolution annuelle (M/M-12)
<b>100,0</b>	<b>- 0,8 %</b>

#### Béton prêt à l'emploi

Valeur en novembre 2016	Évolution annuelle (M/M-12)
<b>94,6</b>	<b>- 1,7 %</b>

#### Produits sidérurgiques de base et ferroalliages

Valeur en novembre 2016	Évolution annuelle (M/M-12)
<b>95,4</b>	<b>3 %</b>

Source : INSEE, indice base 100 en 2010.

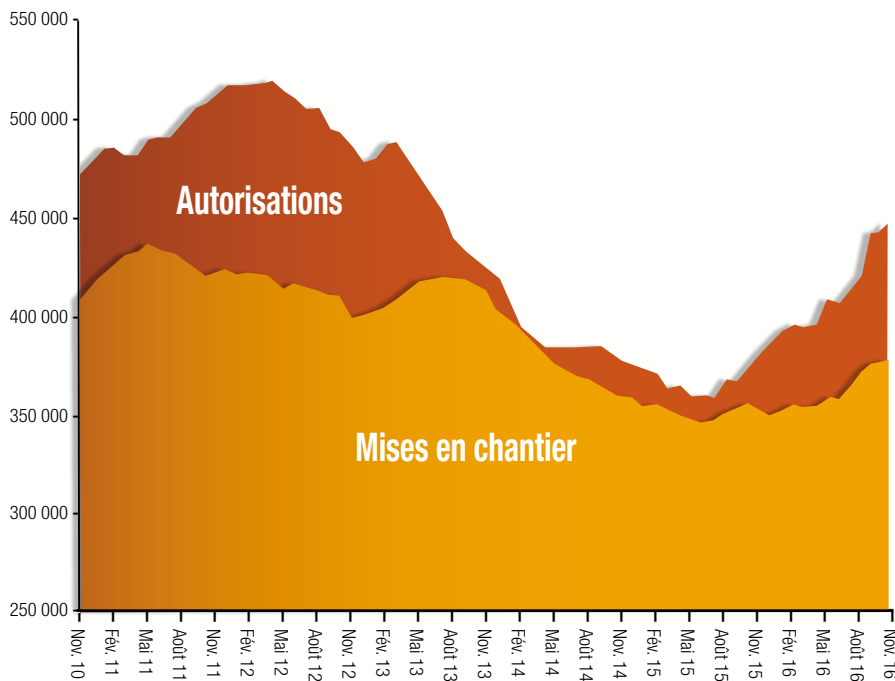
\* Valeurs provisoires.

## NEUF : AUTORISATIONS ET MISES EN CHANTIER DE LOGEMENTS

### Les mises en chantier

À la fin novembre 2016, on totalise 376 700 logements neufs commencés (en cumul sur 12 mois) soit une hausse de 11 % des mises en chantiers principalement soutenu par le logement collectif (+ 11,8 %) et les logements en résidence (+ 28,2 %).

En novembre, le nombre de permis de construire de logements déposés sur 12 mois cumulés augmente de façon significative avec + 13,8 % et laisse présager des perspectives particulièrement favorables pour la construction neuve dans les prochains mois.



#### Type de logements commencés

#### Cumul des 12 derniers mois (résultats à la fin novembre 2016)

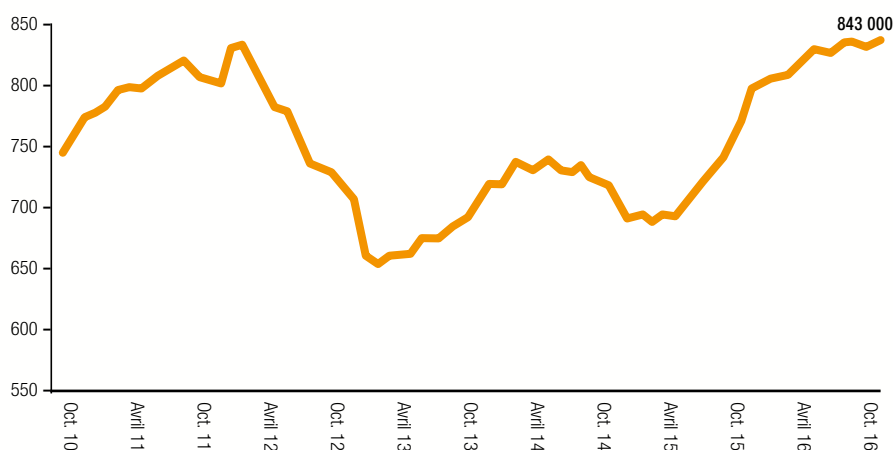
#### Variation (Décembre 2015 à novembre 2016 / décembre 2014 à novembre 2015)

Individuels purs	109 900	+ 7,6 %
Individuels groupés	37 900	+ 5,4 %
Collectifs	199 000	+ 11,8 %
Logements en résidence	29 800	+ 28,2 %
<b>Total</b>	<b>376 700</b>	<b>+ 11,0 %</b>

Source : SOeS, Sit@del2, estimation des chiffres à partir des données collectées, complétée par des travaux de modélisation et des enquêtes annuelles.

## ANCIEN : VENTES DE LOGEMENTS

Nombre de ventes de logements anciens sur les douze derniers mois (en milliers).

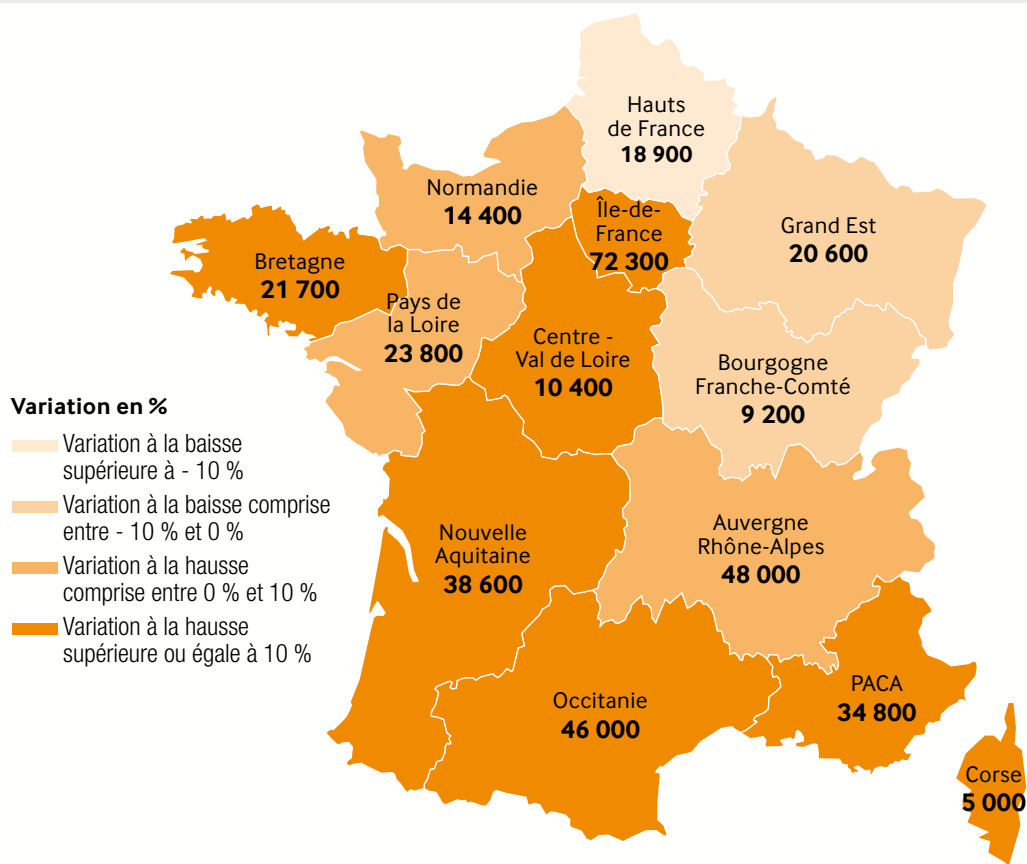


### 843 000 logements anciens vendus en octobre 2016

En octobre 2016, on totalise 843 000 ventes de logements anciens (en cumul sur 12 mois), soit une hausse significative de 9 % sur un an.

Source : CGEDD d'après DGFIP (MEDOC) et bases notariales.

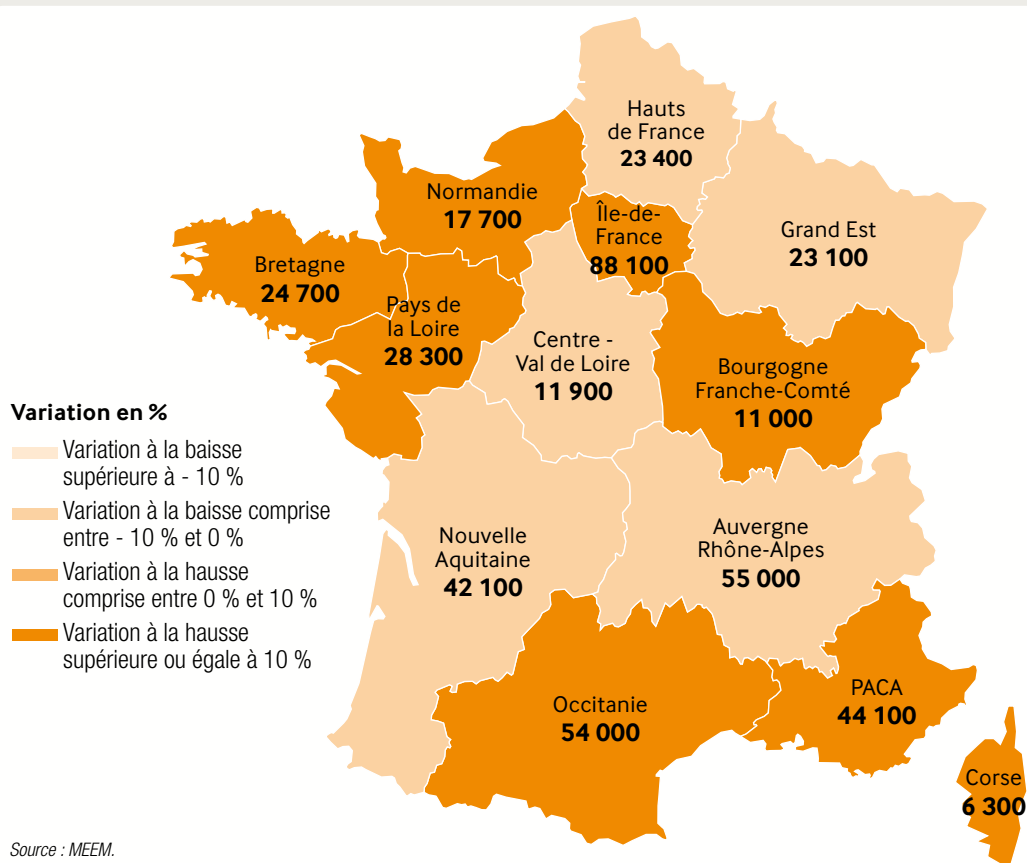
## LOGEMENTS COMMENCÉS (DÉCEMBRE 2015 À NOVEMBRE 2016)



En France métropolitaine, les mises en chantier progressent de 11,7 % sur les 12 derniers mois (de décembre 2015 à novembre 2016 par rapport à la même période de l'année précédente), ce qui représente 363 500 logements commencés. Les mises en chantier ont progressé dans près de 80 % des régions, pour plus de sept régions sur dix la hausse est supérieure à 10 % (Bretagne, Centre-Val de Loire, Corse, Île-de-France, Nouvelle Aquitaine, Occitanie et Provence-Alpes-Côte d'Azur). À l'inverse, les régions Bourgogne-Franche-Comté, Grand Est et Hauts-de-France affichent un recul de leurs mises en chantier au cours des 12 derniers mois.

*Grille de lecture : en Normandie, le nombre de logements mis en chantier cumulés sur une période d'un an, allant de décembre 2015 à novembre 2016, a enregistré une hausse comprise entre 0 et 10 % par rapport à la même période un an auparavant (décembre 2014 à novembre 2015). Ainsi à la fin novembre 2016, le cumul sur un an de logements mis en chantier s'établissait à 14 400.*

## LOGEMENTS AUTORISÉS (DÉCEMBRE 2015 À NOVEMBRE 2016)



Au niveau national, les permis de construire affichent une progression significative de 14,6 % au cours des 12 derniers mois (de décembre 2015 à novembre 2016 par rapport à la même période de l'année précédente).

Le nombre de permis a donc progressé dans l'ensemble des régions, pour 8 d'entre elles cette hausse est élevée puisqu'elle est supérieure à 10 % (Bourgogne-Franche-Comté, Bretagne, Corse, Île-de-France, Normandie, Occitanie, Pays de la Loire et Provence-Alpes-Côte d'Azur).

*Grille de lecture : en Normandie, le nombre de permis de construire cumulés sur une période d'un an, allant de décembre 2015 à novembre 2016, a enregistré une hausse supérieure à 10 % par rapport à la même période un an auparavant (décembre 2014 à novembre 2015). Ainsi à la fin novembre 2016, le cumul sur un an de permis de construire s'établissait à 17 700.*



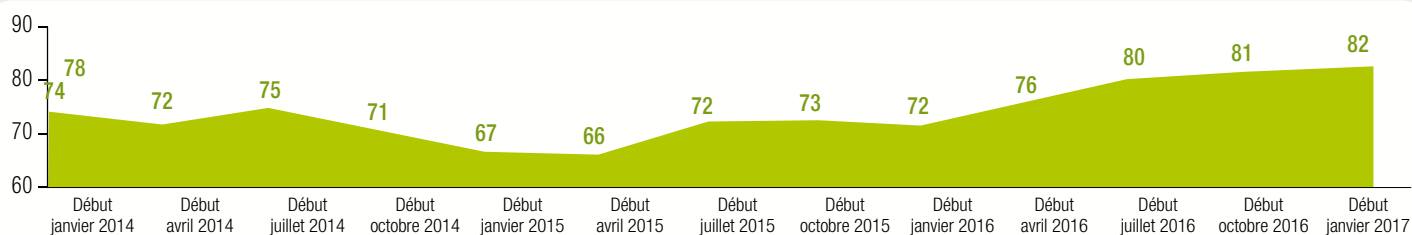
# COMMANDES

## CARNETS DE COMMANDES

### L'amélioration du nombre de jours des carnets de commandes se confirme

Les carnets de commandes représentent 82 jours de travail au 4<sup>e</sup> trimestre 2016 (contre 72 jours un an auparavant). Le renouvellement des carnets de commandes pour l'ensemble des entreprises quel que soit leur effectif salarié (moins de 10 et de 10 à 20 salariés) et plus particulièrement en construction neuve laisse présager la poursuite du regain d'activité au prochain trimestre.

#### Évolution des carnets de commandes en nombre de jours

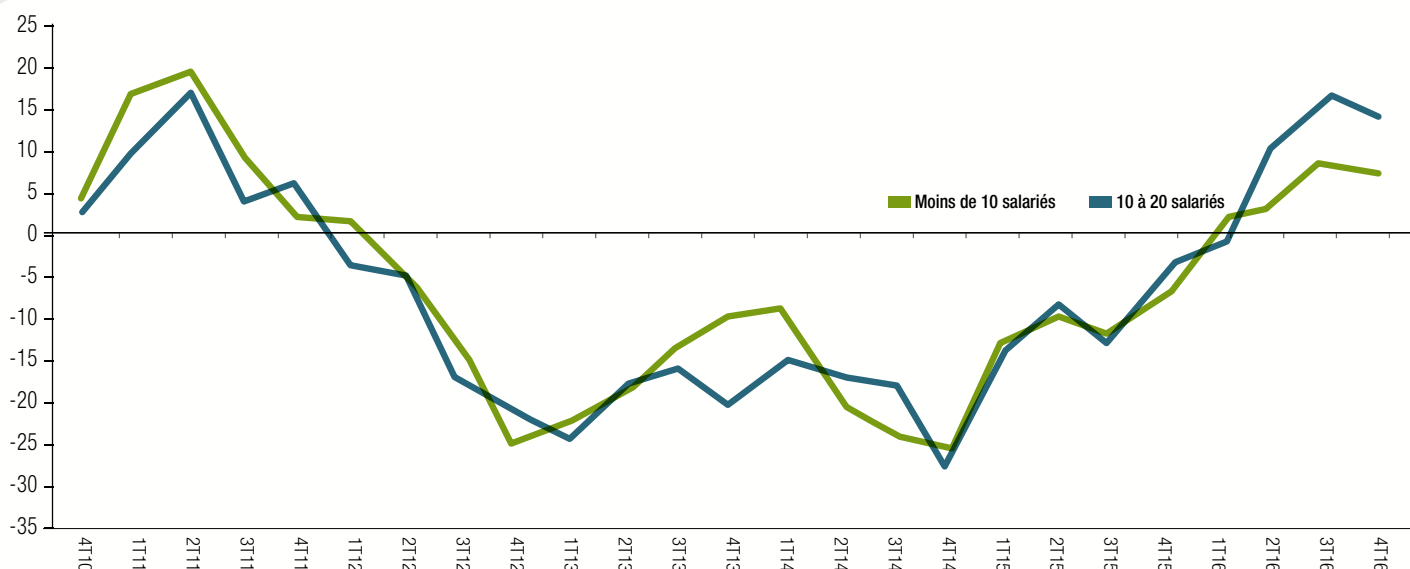


#### Neuf / Entretien-rénovation



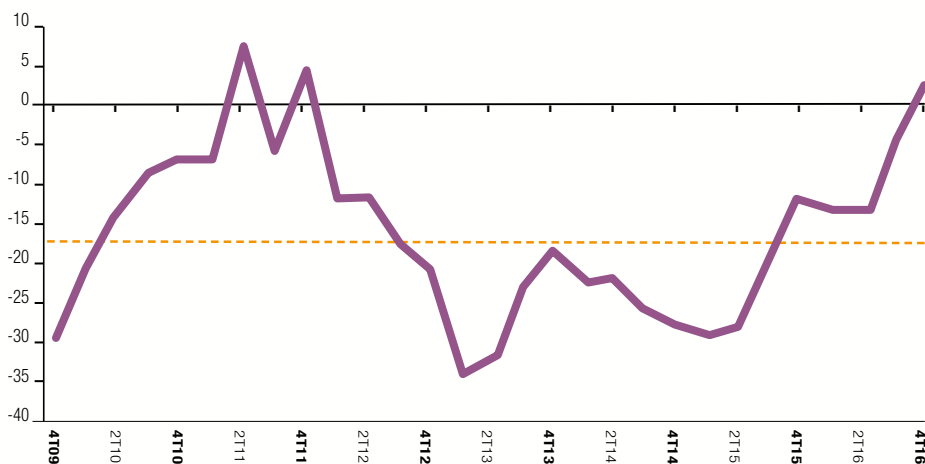
Source : CAPEB - I+C, évolution (solde d'opinions) par rapport au trimestre précédent.

#### Moins de 10 salariés / 10 à 20 salariés



Source : CAPEB - I+C, évolution (solde d'opinions) par rapport au trimestre précédent.

## BESOINS DE TRÉSORERIE

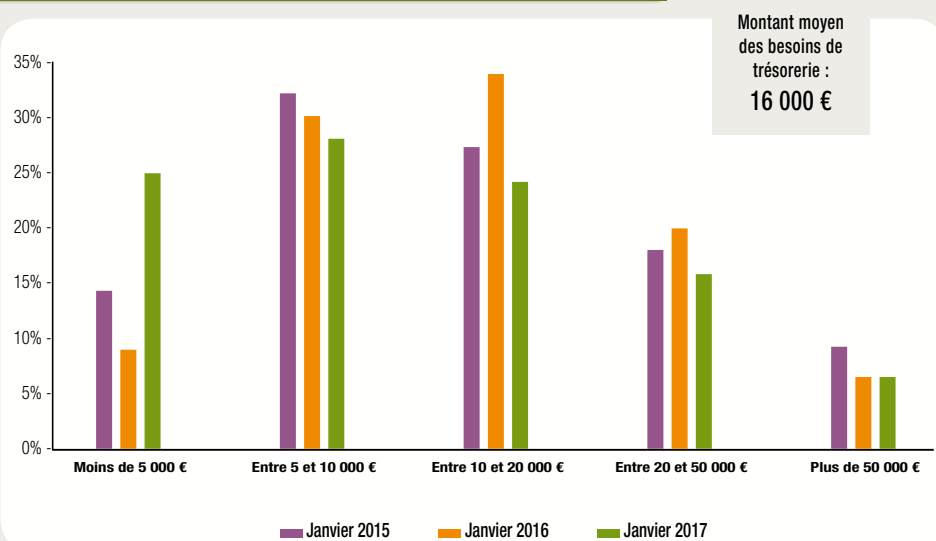


Source : CAPEB - I+C, évolution (solde d'opinions) par rapport au trimestre précédent (en violet : solde d'opinions / en pointillé : moyenne).

### Une trésorerie qui se redresse ce trimestre

17 % des entreprises enregistrent une amélioration de leur trésorerie, tandis que 15 % constatent une dégradation. Après avoir connu plus de 5 ans de solde d'opinions négatif, l'opinion des entreprises concernant leur trésorerie s'améliore enfin ce trimestre.

## RÉPARTITION DES BESOINS DE TRÉSORERIE



Source : CAPEB - I+C.

### Des besoins de trésorerie qui restent élevés

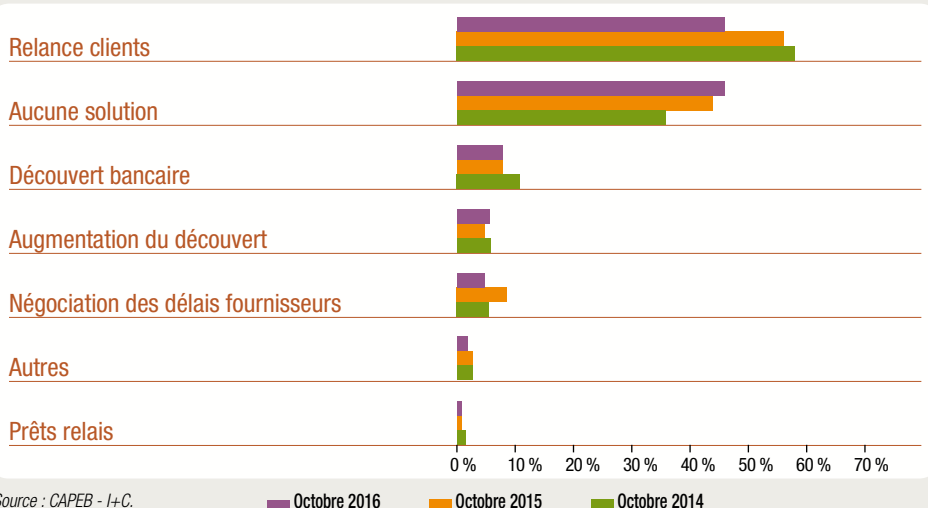
Au 4T2016, 31 % des entreprises font état de besoins de trésorerie (contre 46 % au même trimestre de l'année précédente), dont 47 % d'entre elles déclarent un besoin supérieur à 10 000 €.

En janvier 2017, le montant moyen des besoins de trésorerie de ces entreprises est de 16 000 €.

En octobre 2016, 13 % des entreprises déclarent une hausse du délai de paiement des clients (contre 6 % en octobre 2015) alors que 4 % enregistrent une baisse. Les défauts de paiement des clients sont en hausse pour 6 % des entreprises contre seulement 5 % d'entre elles qui déclarent une baisse.

## SOLUTIONS MISES EN ŒUVRE POUR RÉSOUDRE LES PROBLÈMES DE TRÉSORERIE

Plusieurs réponses sont possibles



Source : CAPEB - I+C.

Pour résoudre leur problème de trésorerie, 46 % des entreprises ont recours à des relances clients (elles comptent d'abord sur leurs propres moyens).

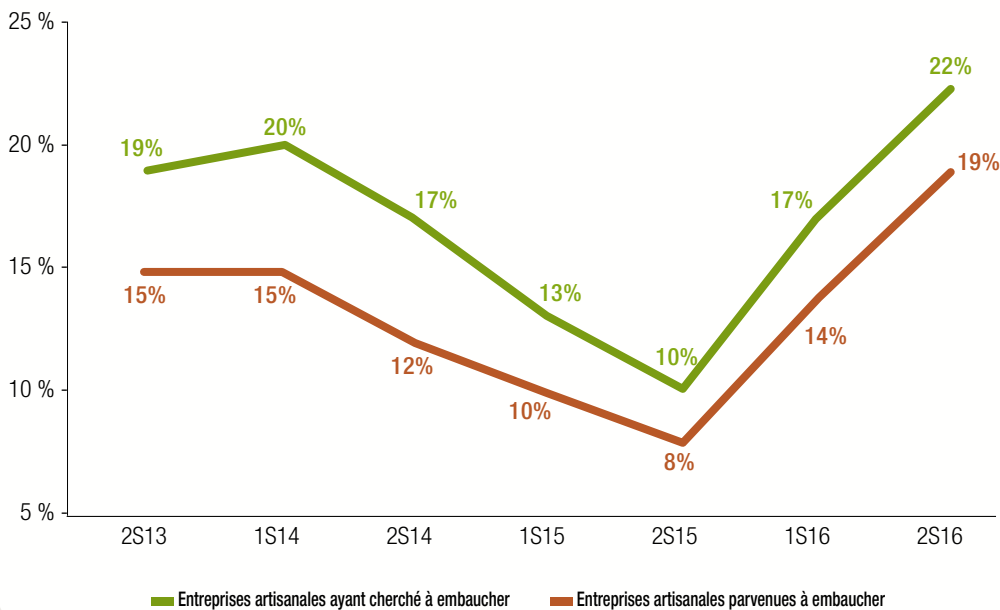
En effet, 75 % des entreprises ont constaté des retards de paiement de clients (contre 80 % un an auparavant), et 30 % des entreprises déclarent une augmentation des retards de paiement.

Le découvert bancaire, l'augmentation du découvert bancaire autorisé et la négociation de délais avec les fournisseurs sont également utilisés par les entreprises.

À noter que dans plus de 46 % des cas, les entreprises n'envisagent aucune autre solution.

## LES EMBAUCHES DANS L'ARTISANAT DU BÂTIMENT

Recrutements réalisés



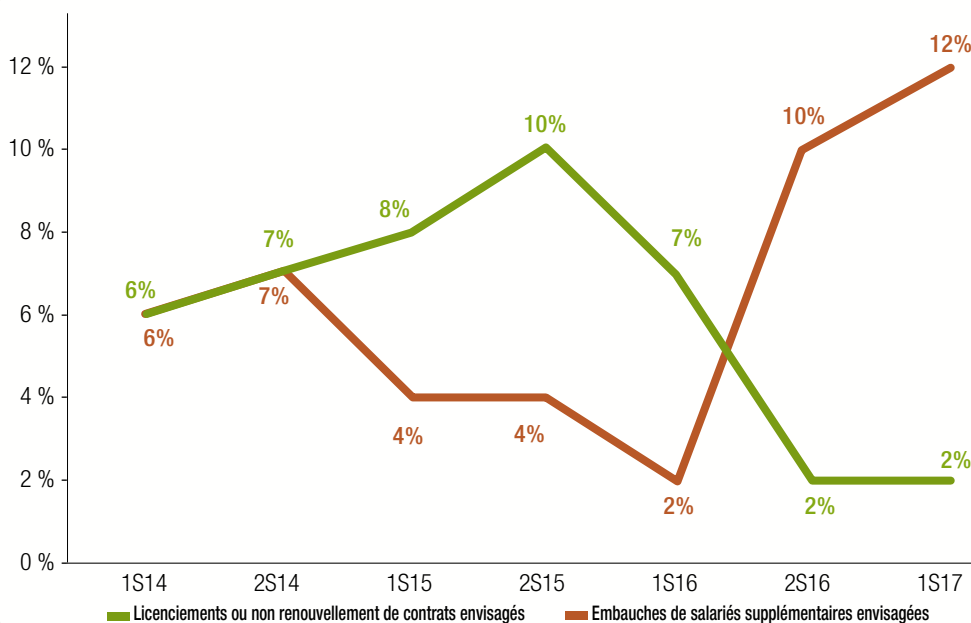
Source : CAPEB – I+C, évolution (solde d'opinions) par rapport au semestre précédent.

22 % des entreprises artisanales ont cherché à embaucher au cours du 2<sup>nd</sup> semestre 2016.

Près de 3 % d'entre elles (hors entreprises artisanales de 0 salarié) ne sont pas parvenues à satisfaire leurs besoins de main-d'œuvre (2 % au second semestre 2015).

## LES INTENTIONS D'EMBAUCHES DANS L'ARTISANAT DU BÂTIMENT

Embauches et licenciements



Source : CAPEB – I+C, évolution (solde d'opinions) par rapport au semestre précédent.

En janvier 2017, pour la seconde fois depuis 2 ans, le nombre d'entreprises souhaitant embaucher est donc largement supérieur au nombre d'entreprises envisageant de licencier ou de ne pas renouveler des contrats.

86 % des entreprises prévoient de maintenir l'emploi à son niveau actuel au premier semestre 2017 (contre 91 % au premier semestre 2016).

12 % des entreprises pensent embaucher des salariés supplémentaires (contre seulement 2 % un an auparavant). Ces intentions d'embauche concernent aussi bien des remplacements (départ en retraite, CDD...) qu'un surcroît d'activité.

Seulement 2 % des chefs d'entreprise envisagent de licencier ou de ne pas renouveler les contrats au premier semestre 2017, c'est ainsi que 55 % d'entre eux ne renouvellent pas les contrats et 45 % licencient.

### Créations : - 4,9 %

Au 3<sup>e</sup> trimestre 2016, 15 109 créations (y compris auto-entrepreneurs) ont été enregistrées dans le BTP (- 4,9 % par rapport au même trimestre de l'année précédente)

Source : INSEE.

### Défaillances : - 18 %

Au 3<sup>e</sup> trimestre 2016, 2 428 défaillances d'entreprises ont été enregistrées dans le bâtiment (- 18 % par rapport au même trimestre de l'année précédente)

Source : Banque de France.

**EMPLOI DANS LE BTP**

**Emploi salarié**

L'emploi salarié du BTP s'établit à 1 310 600 au 3T 2016, soit - 0,5 % sur un an (contre + 1,2 % dans l'ensemble de secteurs). Sur les 3 derniers mois, l'emploi se stabilise enfin dans la construction (0 % après - 0,1 %, au trimestre précédent).

**Emploi intérimaire**

Au 3<sup>e</sup> trimestre 2016, le secteur de la construction totalise 104 006 emplois intérimaires (emplois équivalents temps plein) contre 96 038 au même trimestre de l'année précédente. L'intérim est donc en hausse (+ 8 %) par rapport au même trimestre de l'année précédente. Le taux de recours à l'intérim (poids de l'emploi intérimaire dans l'emploi salarié total) s'établit à 7,4 %.

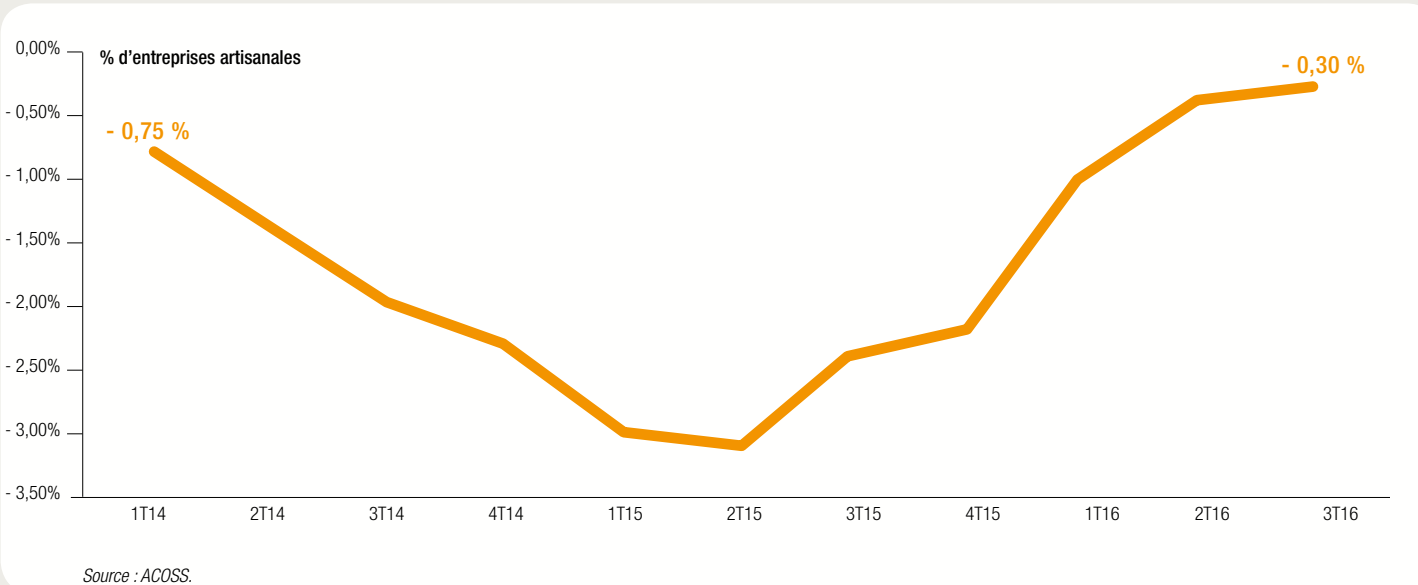


**EMPLOI SALARIÉ DANS LES ENTREPRISES DU BTP DE MOINS DE 20 SALARIÉS**

**Évolution de l'emploi salarié dans les entreprises de moins de 20 salariés du BTP**

Au 3<sup>e</sup> trimestre 2016, l'emploi continue de baisser, plus légèrement toutefois dans les entreprises du BTP de moins de 20 salariés et affiche un recul de -0,3 % sur un an.

L'emploi salarié dans les entreprises du BTP de moins de 20 salariés s'établit à 688 030 au 3<sup>e</sup> trimestre 2016 (contre 689 861 au 3T2015).



*Méthodologie : Les données relatives à l'activité de la note de conjoncture trimestrielle CAPEB/I+C résultent d'une enquête réalisée en mars 2016 auprès d'un panel de 1 700 entreprises artisanales du bâtiment réparties par corps de métiers, par région et par effectif salarié.*

Crédit photo : iStockPhoto © 2017



CONFÉDÉRATION DE L'ARTISANAT ET DES PETITES ENTREPRISES DU BÂTIMENT  
2, rue Béranger - 75140 Paris Cedex 03 - Tél. : 01 53 60 50 00  
e-mail : capeb@capeb.fr

Pour toute information,  
utilisez votre espace réservé sur  
[www.capeb.fr](http://www.capeb.fr)