

SUIVI DE LA CONJONCTURE ÉCONOMIQUE  
DANS LE BÂTIMENT  
EN AUVERGNE-RHÔNE-ALPES

ÉDITION N°47

4<sup>E</sup> TRIMESTRE 2025



ÉTUDE RÉALISÉE PAR

LA CAPEB AUVERGNE-RHÔNE-ALPES  
EN COLLABORATION AVEC  
LES 12 CAPEB DÉPARTEMENTALES



# UNE ÉTUDE AUVERGNE-RHÔNE-ALPES

## MEMENTO

Selon les résultats de cette étude,

**Un niveau d'activité toujours sous tension dans les entreprises du BTP.** Plus de la moitié des entreprises (52%) déclarent un niveau d'activité sous tension, dont 39% le jugent "difficile" et 13% "très difficile". Ce ressenti se dégrade, progressant de 6 points par rapport au trimestre précédent.

**Une visibilité en recul, tendance à la détérioration.** La visibilité des entreprises poursuit sa dégradation : 46 % des entreprises disposent de plus de deux mois de commandes (-6 points en trois mois), tandis que 32 % n'ont qu'un mois d'activité devant elles (+7 points).

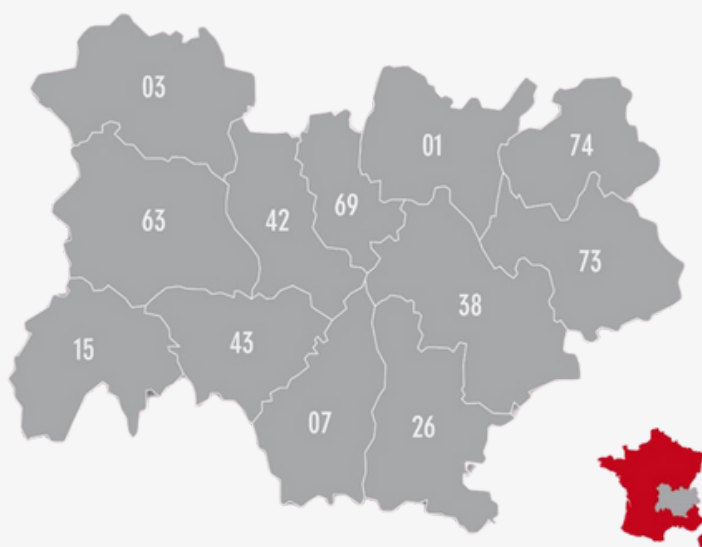
**Marges dégradées, trésorerie contrainte et marché instable : les TPE du BTP face à une conjoncture incertaine du secteur de la construction.**

Les marges, déjà fragilisées les trimestres précédents, se stabilisent pour 73 % des entreprises. Toutefois, pour 25 % d'entre elles, la dégradation se poursuit (+1 point). Du côté de la trésorerie, 38 % des dirigeants la jugent encore faible ou insuffisante, même si ce niveau recule de 6 points en trois mois. Le chiffre d'affaires reste également sous pression : 25 % des entreprises déclarent une baisse, soit 2 points de plus que le trimestre précédent.

Dans l'ensemble, le marché des artisans et des TPE du BTP demeure marqué par une conjoncture tendue, mêlant fragilité financière et recul d'activité. Les priorités des chefs d'entreprise restent inchangées et illustrent la réalité du terrain : la recherche de chantiers ou de clients (51 %) et la quête de stabilité pour l'entreprise (49 %) dominent largement.

Les incertitudes politiques autour des aides financières accentuent cette situation. et entretiennent une forte prudence chez les particuliers, qui reportent voire annulent leurs projets, alimentant un climat d'attentisme préjudiciable pour la filière. Cette instabilité nourrit les inquiétudes : les professionnels redoutent une érosion de la rentabilité des projets et un ralentissement prolongé du marché.

Dans ce contexte, seules 11 % des entreprises envisagent de recruter (-2 points en trois mois), et 17 % restent en réflexion. La pression concurrentielle s'intensifie également : 12 % des entreprises déclarent avoir été confrontées au travail dissimulé et 13 % à une concurrence liée au travail détaché.



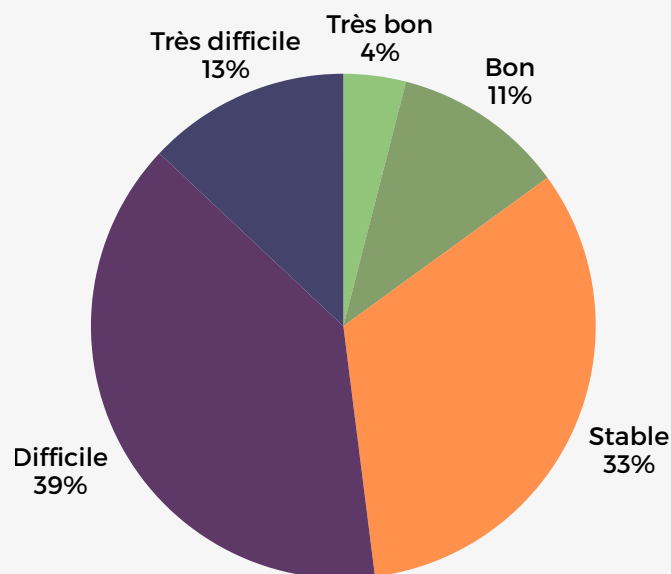
**À COURT TERME, LES PERSPECTIVES RESTENT LIMITÉES : SANS AMÉLIORATION DE LA DEMANDE NI CLARIFICATION RAPIDE DES DISPOSITIFS D'AIDES, LES ENTREPRISES ANTICIPENT UN MAINTIEN DES TENSIONS FINANCIÈRES ET UN RYTHME D'ACTIVITÉ TOUJOURS FRAGILE.**

# NIVEAU D'ACTIVITÉ

**52%** DES CHEFS D'ENTREPRISE PERÇOIVENT LEUR NIVEAU D'ACTIVITÉ DIFFICILE À TRÈS DIFFICILE (**6 POINTS DE PLUS** QU'AU TRIMESTRE PRÉCÉDENT).

**33%** DES ENTREPRISES NE VOIENT PAS D'AMÉLIORATION DE LEURS MARCHÉS ET CONSTATENT UN NIVEAU D'ACTIVITÉ STABLE (-2 POINTS).

POUR 15% SEULEMENT, DES PERSPECTIVES PLUTÔT SATISFAISANTES AVEC UN NIVEAU D'ACTIVITÉ POSITIF (-4 POINTS).



## MÉTIER ET TERRITOIRES

### BON À TRÈS BON

25% des couvreurs zingueurs  
16% des entreprises de plâtrerie - isolation et de plomberie - chauffage  
15% des maçons

Dans l'ALLIER (38%), en HAUTE-LOIRE et en HAUTE-SAVOIE (24%), les entreprises ressentent leur niveau d'activité bon à très bon.

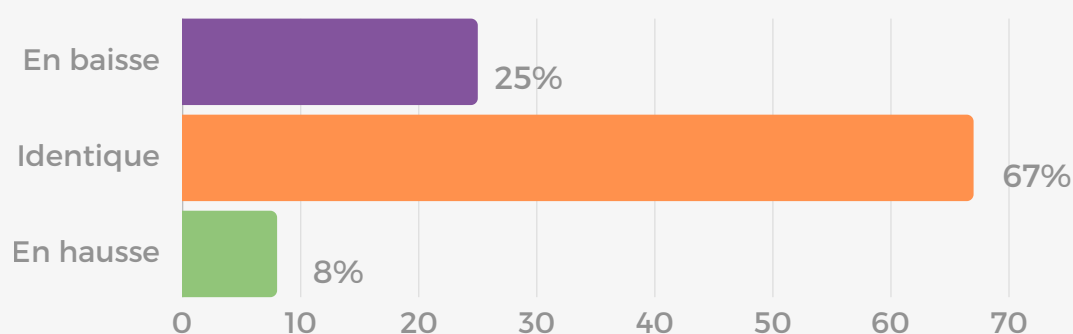
### DIFFICILE À TRÈS DIFFICILE

81% des entreprises travaillant dans les énergies renouvelables  
65% des entreprises de peinture - revêtement  
58% des plombiers chauffagistes  
55% des entreprises de plâtrerie - isolation

En ISÈRE (74%), dans le RHÔNE (64%), ainsi que dans la DRÔME et la LOIRE (60%), les entreprises ressentent leur niveau d'activité difficile à très difficile.

# LE CHIFFRE D'AFFAIRES

SI **67%** DES CHEFS D'ENTREPRISE DÉCLARENT UN CHIFFRE D'AFFAIRES STABLE CE TRIMESTRE (-4 POINTS EN TROIS MOIS), CETTE APPARENTE RÉSISTANCE MASQUE UNE FRAGILISATION DU SECTEUR. SUSPENSION TEMPORAIRE DE MAPRIMERÉNOV', INCERTITUDES AUTOUR DU PHOTOVOLTAÏQUE ET ATTENTISME CROISSANT DES CLIENTS, PÈSENT CLAIREMENT SUR L'ACTIVITÉ.



25% DES ENTREPRISES OBSERVENT TOUJOURS UNE BAISSSE DE LEUR CA (+2 POINTS).

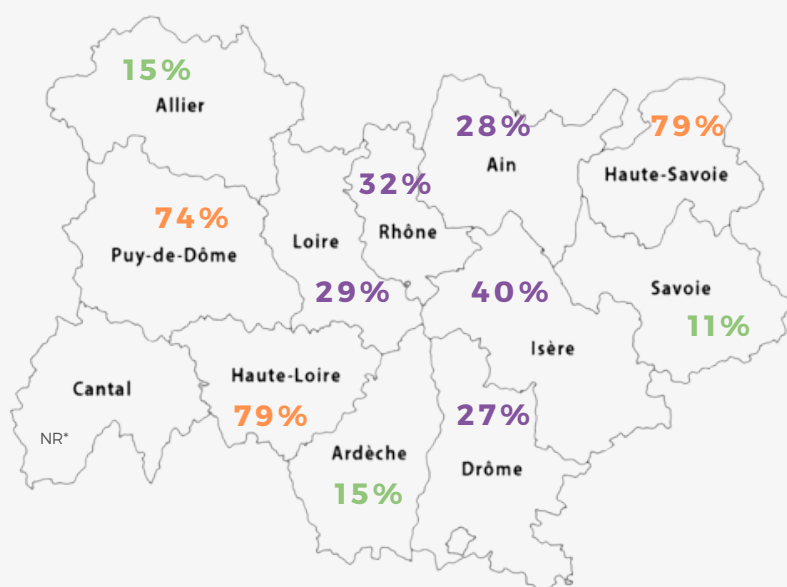
8% OBSERVENT UNE HAUSSE (+2 POINTS).

## MÉTIERS ET TERRITOIRES

20% des entreprises tous corps d'état et 11% des menuisiers voient leur CA augmenter. **A contrario**, 32% des électriciens et 29% des entreprises des énergies renouvelables voient leur CA diminuer.

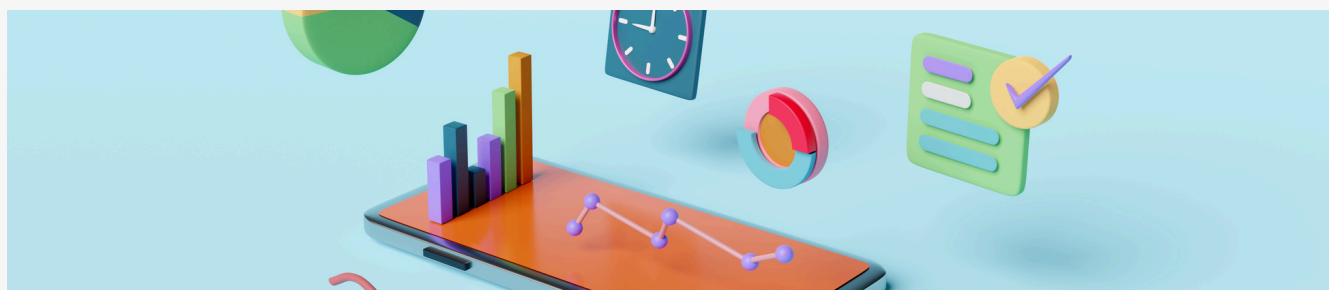
Autres disparités dans les territoires : Pour 40% des entreprises de l'ISÈRE, 32% du RHÔNE, 29% de la LOIRE, 28% de l'Ain et 27% de la DRÔME, le CA est en baisse.

Il est en hausse pour 15% dans l'ALLIER et en ARDÈCHE et 11% en SAVOIE.



**LA BAISSSE MOYENNE DU CHIFFRE D'AFFAIRES EST ESTIMÉE À 29% (+2 POINTS EN 3 MOIS).**

■ En hausse ■ Identiques ■ En baisse  
\*Non Représentatif

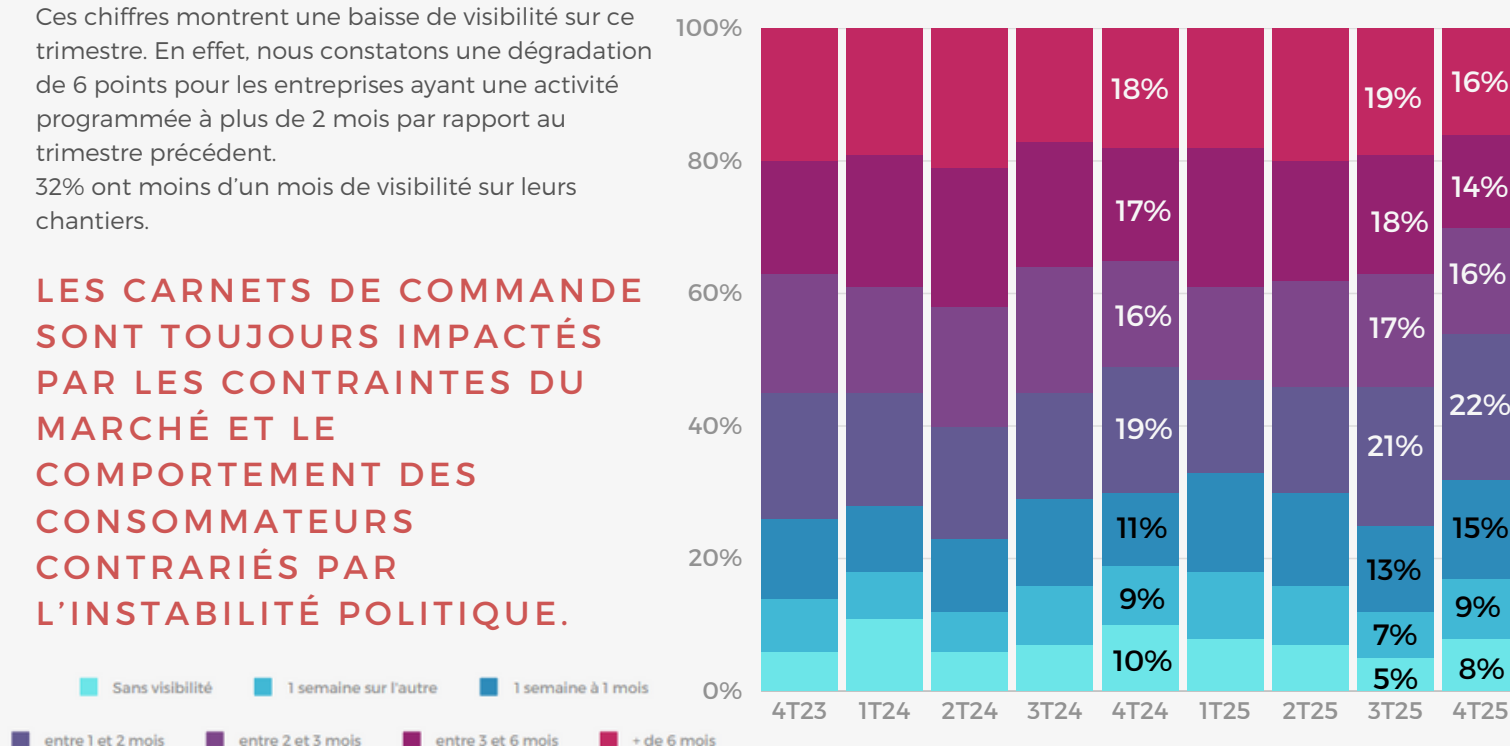


# LE CARNET DE COMMANDE

**46% DES ENTREPRISES INTERROGÉES BÉNÉFICIENT D'UNE VISIBILITÉ SUPÉRIEURE À 2 MOIS SUR LEUR CARNET DE COMMANDE ET 54% À MOINS DE 2 MOIS.**

Ces chiffres montrent une baisse de visibilité sur ce trimestre. En effet, nous constatons une dégradation de 6 points pour les entreprises ayant une activité programmée à plus de 2 mois par rapport au trimestre précédent. 32% ont moins d'un mois de visibilité sur leurs chantiers.

**LES CARNETS DE COMMANDE SONT TOUJOURS IMPACTÉS PAR LES CONTRAINTES DU MARCHÉ ET LE COMPORTEMENT DES CONSOMMATEURS CONTRARIÉS PAR L'INSTABILITÉ POLITIQUE.**



	01 - Ain		03 - Allier		07 - Ardèche		15 - Cantal		26 - Drôme		38 - Isère	
Évolution depuis	3T25	4T24	3T25	4T24	3T25	4T24	3T25	4T24	3T25	4T24	3T25	4T24
Moins de 1 mois	+10%	+13%	-1%	-3%	=	-3%	+14%	=	+14%	+10%	+3%	+3%
Plus de 2 mois	-20%	-19%	+3%	+19%	+16%	+10%	-2%	=	-9%	-24%	-11%	-3%
	42 - Loire		43 - Haute-Loire		63 - Puy-de-Dôme		69 - Rhône		73 - Savoie		74 - Haute-Savoie	
Évolution depuis	3T25	4T24	3T25	4T24	3T25	4T24	3T25	4T24	3T25	4T24	3T25	4T24
Moins de 1 mois	+8%	+11%	+6%	-5%	+6%	+6%	+3%	-3%	+10%	-8%	-1%	-12%
Plus de 2 mois	-22%	-20%	+4%	+10%	-9%	+1%	-11%	-7%	+2%	+11%	-2%	=

# LA TRÉSORERIE

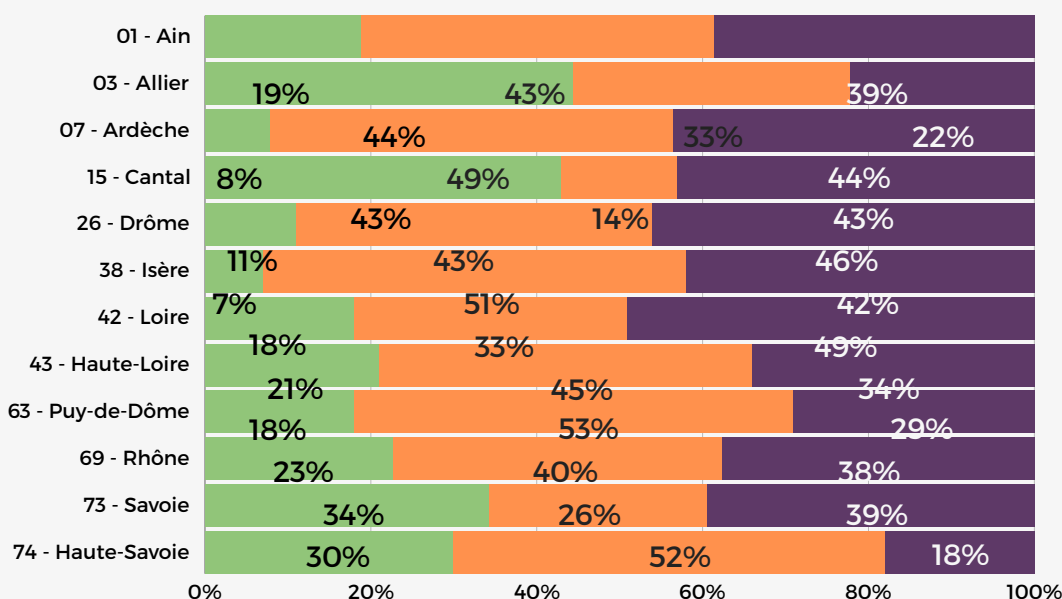
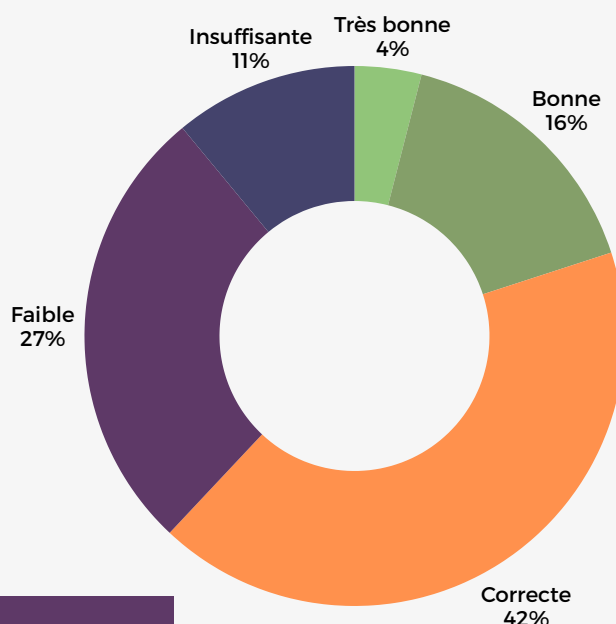
Trésorerie des entreprises		Évolution sur 1 trimestre	Évolution sur 1 an
Très bonne ou bonne	20%	=	-2 pts
Correcte	42%	+6 pts	=
Faible ou insuffisante	38%	-6 pts	+3 pts

UNE TRÉSORERIE ENCORE EN DIFFICULTÉ : MÊME SI 20% DES ENTREPRISES JUGENT LEUR TRÉSORERIE BONNE À TRÈS BONNE (ÉGAL AU TRIMESTRE PRÉCÉDENT), 38% DES ENTREPRISES INDIQUENT UNE TRÉSORERIE EN SOUFFRANCE. CE CHIFFRE BAISSÉ DE 6 POINTS SUR UN TRIMESTRE.

## MÉTIERS ET TERRITOIRES

Des disparités apparaissent :

Si pour 39% des couvreurs zingueurs et 29% des entreprises de plâtrerie - isolation la trésorerie est bonne à très bonne, elle est, en revanche, faible à insuffisante pour 62% des entreprises travaillant dans les énergies renouvelables, 46% des entreprises de peinture - revêtement et 41% des menuisiers.



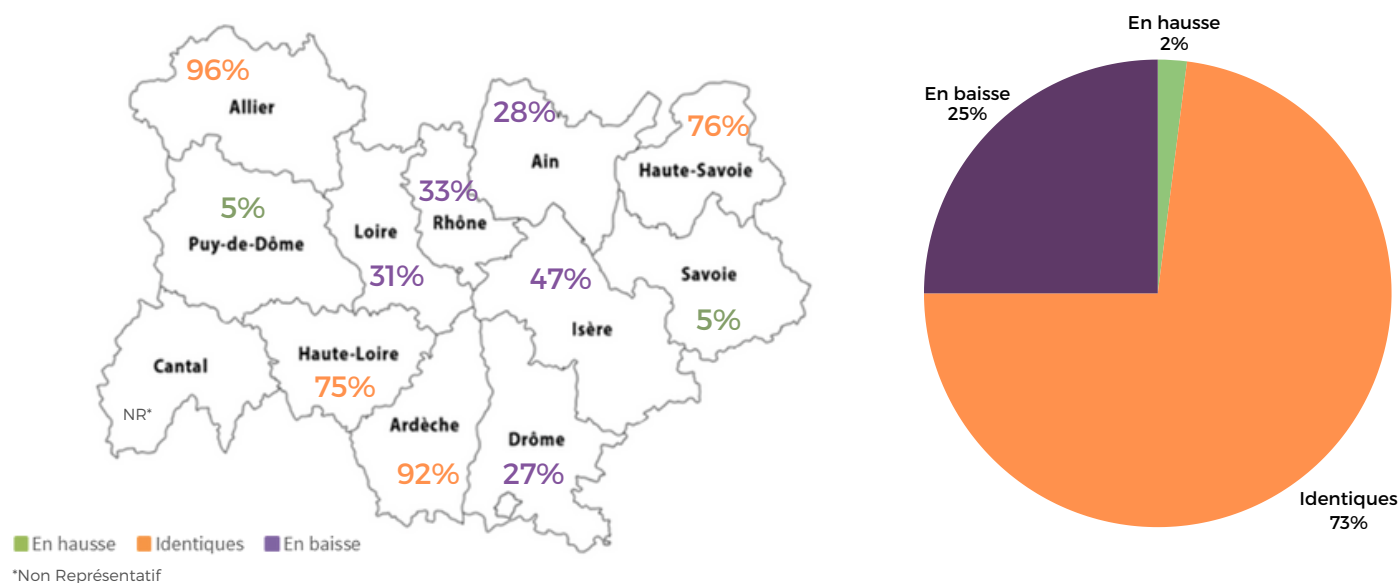
Dans l'ALLIER (44%), dans le CANTAL (43%) et en HAUTE-SAVOIE (34%), les entreprises déclarent une trésorerie bonne à très bonne. Mais dans la LOIRE (49%), dans la DRÔME (46%) et en ARDÈCHE (44%), elles souffrent d'un manque de trésorerie qui les met en difficulté.



# LES MARGES

**73% DES ENTREPRISES CONSTATENT UNE STABILITÉ DE LEURS MARGES (-2 POINTS SUR 3 MOIS).**

**A NOTER QUE POUR 25% DES ENTREPRISES, LES MARGES SE DÉTÉRIORENT (+1 POINT PAR RAPPORT AU TRIMESTRE PRÉCÉDENT).**



## MÉTIERS ET TERRITOIRES

Certains métiers sont plus fortement impactés par la baisse de leurs marges :

- 48% des entreprises travaillant dans les énergies renouvelables
- 35% des entreprises de peinture / revêtement
- 30% des maçons

Des disparités apparaissent également sur le territoire. En ISÈRE 47% et dans le RHÔNE 33% des entreprises artisanales du bâtiment constatent une baisse de leurs marges. Dans le PUY-DE-DÔME et en SAVOIE 5% des entreprises voient leurs marges augmenter.

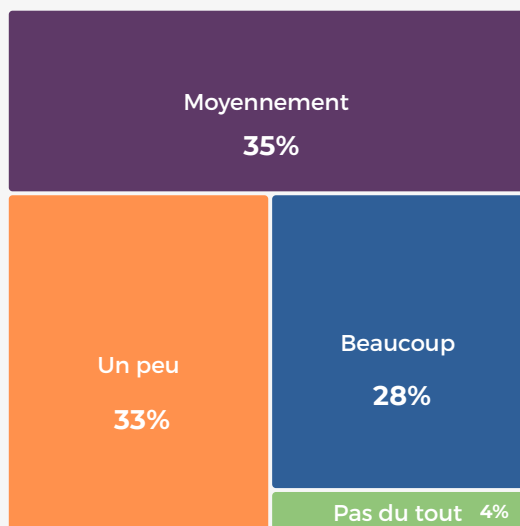
Pour les 25% d'entreprises qui constatent une baisse de leurs marges, elles sont de l'ordre de :

- 1 à 10% - pour 57%,
- 11 à 20% - pour 26%,
- 21 à 30% - pour 8%,
- 31 à 40% - pour 2%,
- plus de 40% - pour 7%.

**LES MARGES SONT DIRECTEMENT IMPACTÉES PAR LE CONTEXTE POLITIQUE ET LES INCERTITUDES DES MARCHÉS. LES CLIENTS SONT PLUS ATTENTISTES CE QUI POUSSENT LES ENTREPRISES À BAISSER LEURS PRIX ET À RÉDUIRE LEURS MARGES POUR DÉCROCHER DES MARCHÉS.**

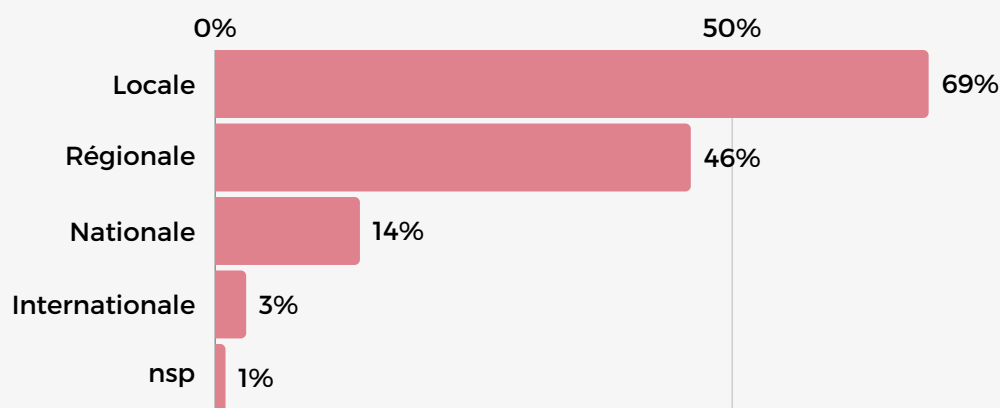
# LA CONCURRENCE

**A LA QUESTION “RESSENTEZ-VOUS UNE CONCURRENCE SUR VOTRE SECTEUR”, 28% DES ENTREPRISES RÉPONDENT “BEAUCOUP”. CE CHIFFRE EST EN HAUSSE DE 7 POINTS PAR RAPPORT AU TRIMESTRE PRÉCÉDENT.**



Elles sont 35% à considérer un impact moyen de leurs concurrents (-3 points par rapport au trimestre précédent), 33% à ressentir “un peu” de concurrence (-5 points par rapport au trimestre précédent) et seules 4% ne sont pas touchées par leurs concurrents (+1 point).

**LA PROVENANCE DE LA CONCURRENCE RESTE PRINCIPALEMENT PERÇUE COMME LOCALE.**



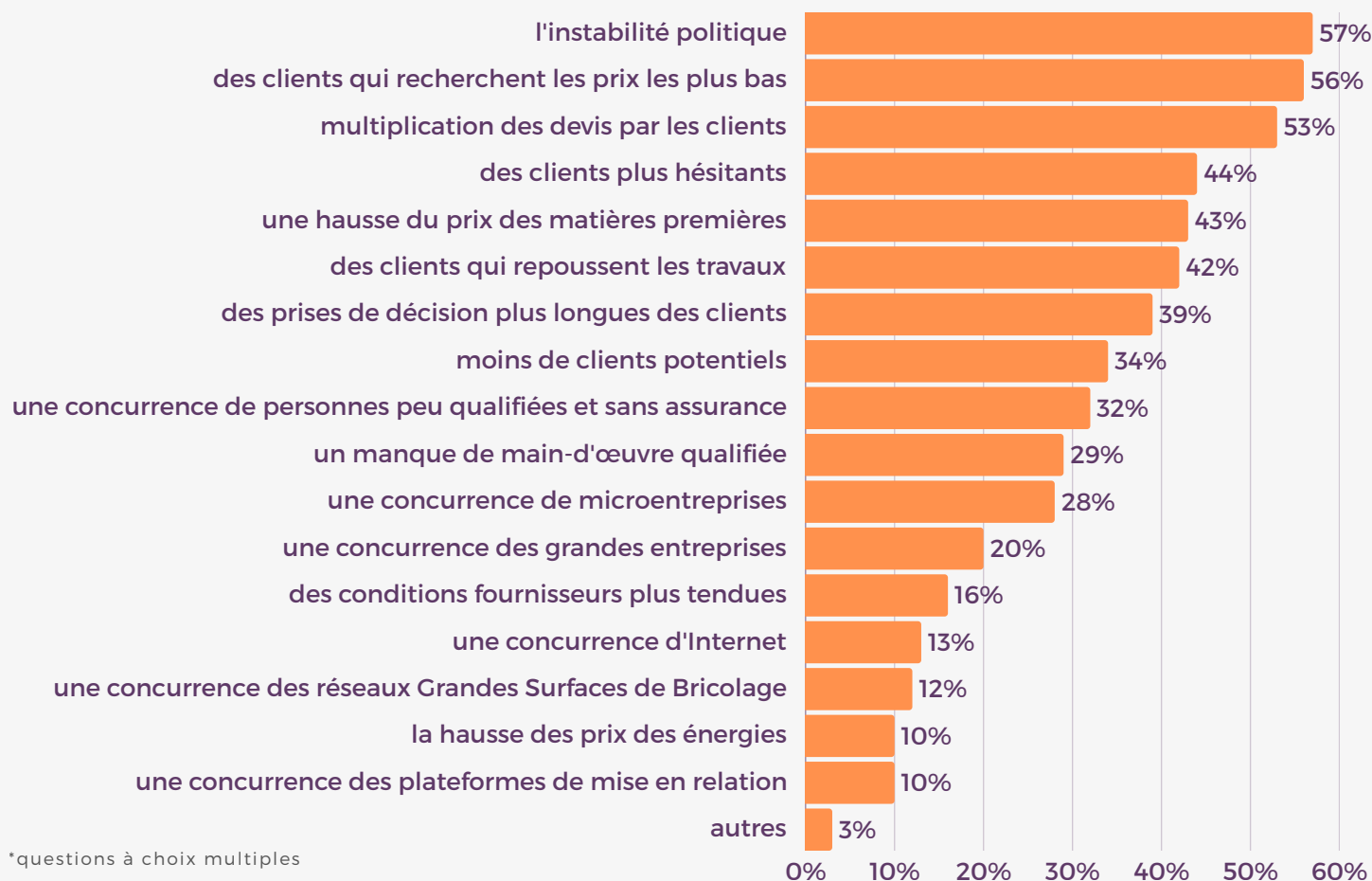
La concurrence locale représente 69% pour les entreprises et la concurrence régionale 46%, augmentent de 1 point chacune.

La perception de la concurrence nationale augmente significativement (+5 points) et reste présente à hauteur de 14% pour les entreprises artisanales du bâtiment. Preuve d'un marché disputé.



# LES CONDITIONS D'ACCÈS AUX MARCHÉS

LES ENTREPRISES ARTISANALES SONT CONFRONTÉES À DES DIFFICULTÉS D'ACCÈS AUX MARCHÉS. PLUS D'UNE ENTREPRISE SUR 2 SUBIT LES INCERTITUDES POLITIQUES QUI TENDENT LES MARCHÉS.



LES PROBLÉMATIQUES DE TERRAIN SONT AMPLIFIÉES PAR L'INSTABILITÉ DES MARCHÉS. LE MANQUE DE LISIBILITÉ ET DE STABILITÉ DES AIDES À LA RÉNOVATION ET SUR LE PHOTOVOLTAÏQUE ENCOURAGENT LES CLIENTS PARTICULIERS À PRIVILÉGIER L'ÉPARGNE À L'INVESTISSEMENT.

## Une instabilité politique

Les incertitudes politiques que les entreprises subissent depuis plusieurs mois conduisent à une plus grande fragilité des marchés.

## Une problématique commerciale persistante

La relation commerciale reste complexe avec le prix des énergies toujours haut, des clients plus difficiles à trouver, plus hésitants, qui recherchent toujours l'offre moins disante, multiplient les devis, reportent leurs travaux ou tardent à se décider.

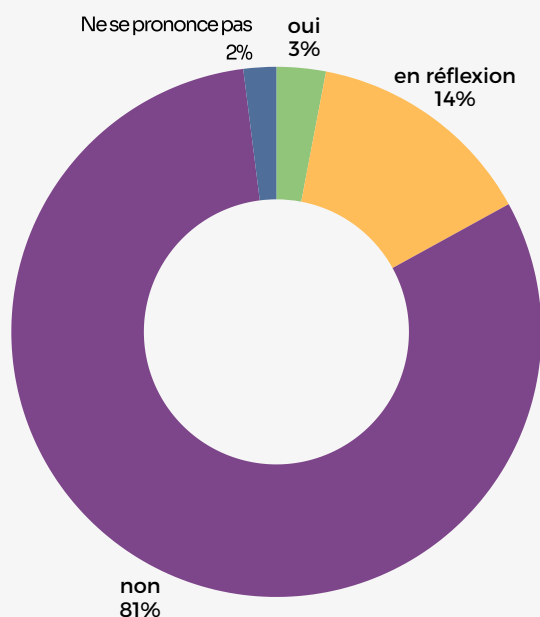
## Un manque de main-d'œuvre qualifiée

Les artisans rencontrent des difficultés à recruter du personnel qualifié et font face à une concurrence de microentreprises travaillant à des taux bien plus avantageux pour leurs clients.

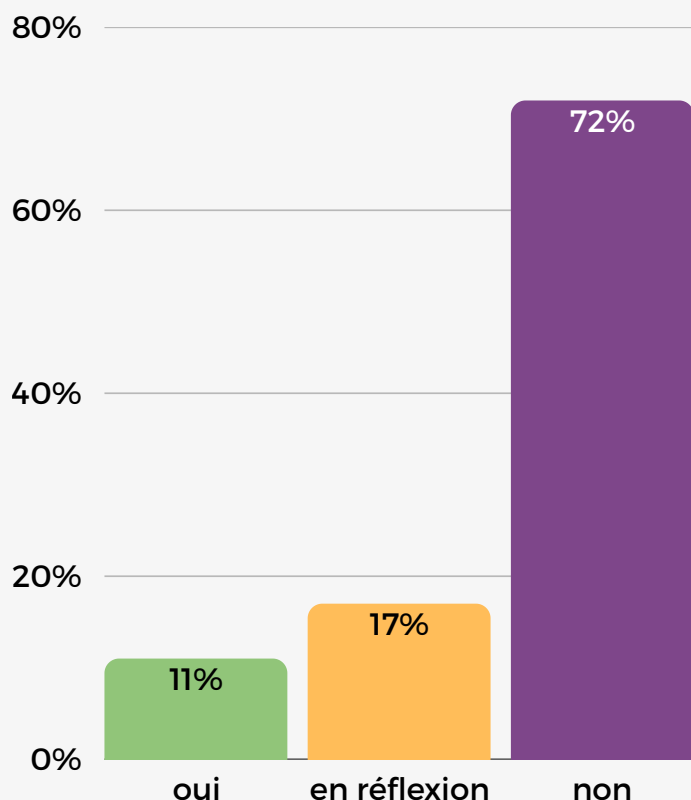
# L'EMPLOI

Concernant les intentions de licenciement,

AU REGARD DU MARCHÉ ACTUEL **3%** DES CHEFS D'ENTREPRISE ENVISAGEMENT DE LICENCIER, CE CHIFFRE EST STABLE PAR RAPPORT AU TRIMESTRE PRÉCÉDENT.



**14%** des entreprises sont en réflexion quant au licenciement d'un ou plusieurs collaborateurs. Ce chiffre est en hausse de 4 points par rapport au trimestre précédent.



Concernant les intentions d'embauche,

**11%** des entreprises envisagent de recruter, ce chiffre enregistre une baisse de 2 points en 3 mois.

**17%** sont en réflexion sur le développement de leur effectif.

**LE CDI RESTE LA RÉFÉRENCE LORS DES EMBAUCHES DANS LE BÂTIMENT.**

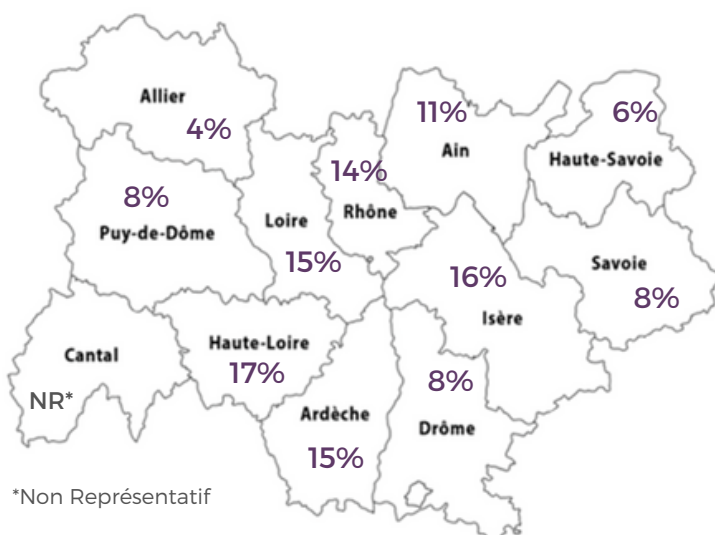
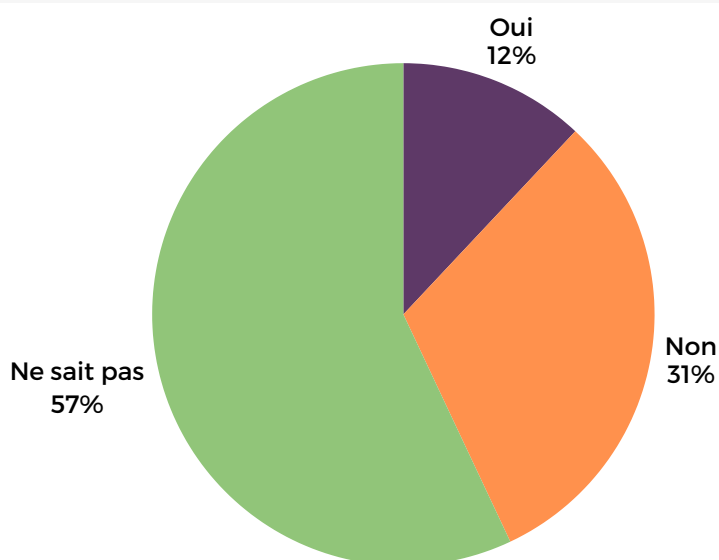
**68% DES ARTISANS QUI RECRUTENT, PROPOSENT UN CONTRAT EN CDI.**

A noter que **18%** des entreprises en cours de recrutement ou en réflexion, envisagent l'embauche d'un apprenti.

## CONCERNANT LE TRAVAIL DISSIMULÉ

CE TRIMESTRE, LE TAUX DE SITUATION DE TRAVAIL DISSIMULÉ EST

STABLE. EN EFFET, **12%** DES ENTREPRISES ESTIMENT AVOIR ÉTÉ CONFRONTÉES DANS LEUR ENVIRONNEMENT PROFESSIONNEL À DES SITUATIONS DE TRAVAIL NON DÉCLARÉ (2 POINTS DE MOINS EN 3 MOIS).



## MÉTIERS ET TERRITOIRES

Des métiers sont confrontés au travail dissimulé :

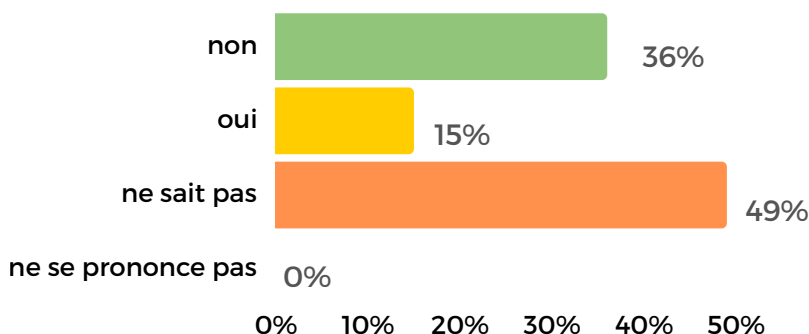
- 33% des entreprises de paysage
- 22% des entreprises de plâtrerie - isolation et 19% des entreprises de peinture - revêtement et maçonnerie

Des disparités apparaissent également sur le territoire.

En HAUTE-LOIRE, 17% des entreprises artisanales du bâtiment constatent des travaux réalisés en situation de travail dissimulé. Ils sont 16% en ISÈRE. A contrario, les entreprises de l'ALLIER et de HAUTE-SAVOIE semblent moins impactées.

*A noter qu'il est très difficile pour une entreprise de se rendre compte d'une situation de travail dissimulé ou détaché. Ces valeurs sont à considérer avec réserve.*

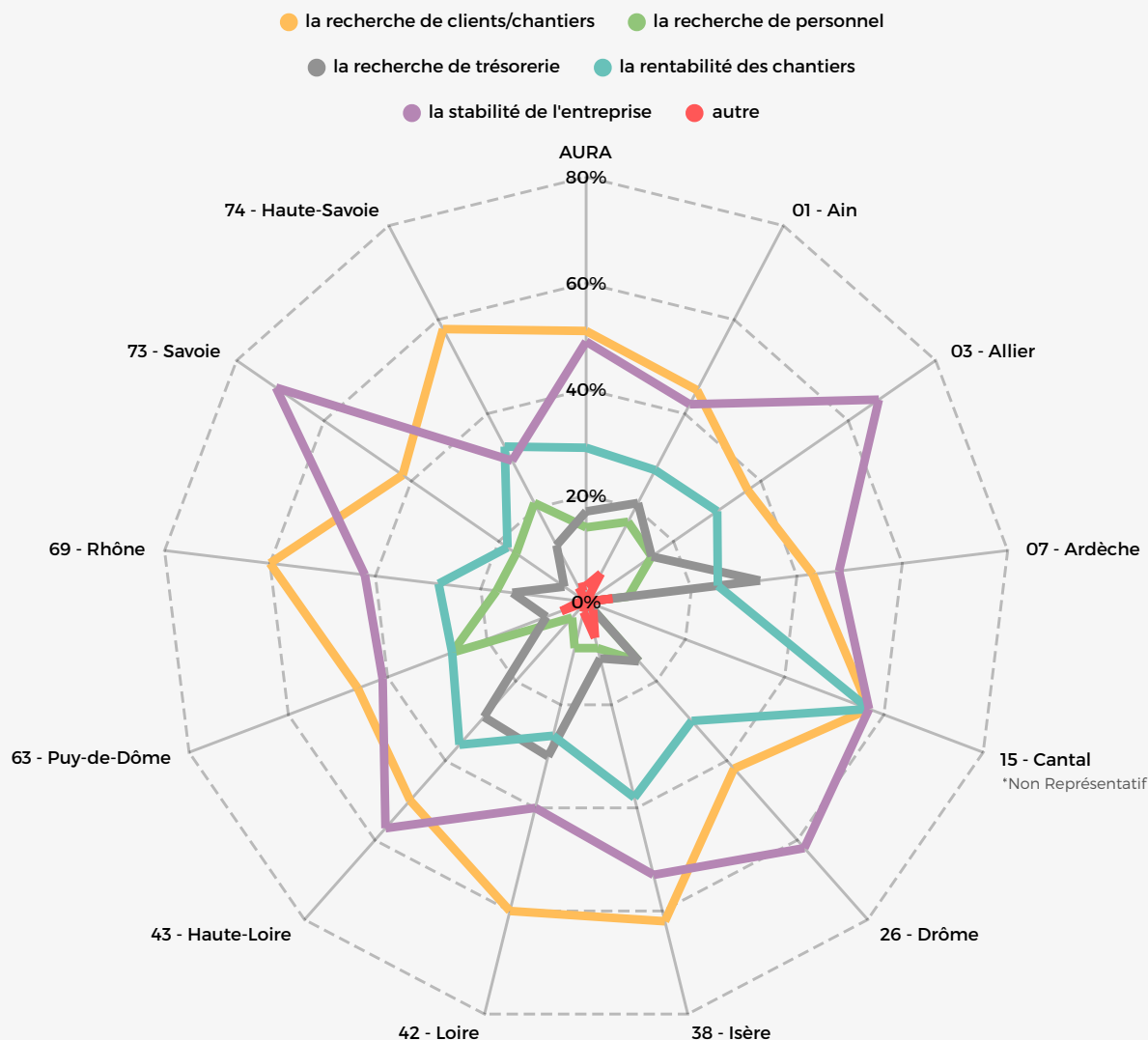
## CONCERNANT LE TRAVAIL DÉTACHÉ



**15%** DES CHEFS D'ENTREPRISES ESTIMENT ÊTRE CONFRONTÉS À UNE CONCURRENCE LIÉE AU TRAVAIL DÉTACHÉ (+4 POINTS) :

- de la main d'œuvre étrangère : 92%
- des entreprises étrangères : 22%

# SPÉCIFICITÉS DÉPARTEMENTALES



Dans un contexte économique tendu depuis plusieurs trimestres, le marché du bâtiment souffre encore et l'instabilité des marchés liée aux enjeux politiques qui pénalise certains métiers, notamment ceux œuvrant sur les marchés de la rénovation énergétique.

**MALGRÉ QUELQUES SIGNAUX DE REBOND, ET L'ON PEUT ESPÉRER QUE PLUSIEURS FREINS TENDENT À SE LEVER, LE CONTEXTE POLITIQUE ACTUEL FREINE UNE REPRISE ET RALENTIT LES PRISES DE DÉCISIONS SUR LE MARCHÉ DES PARTICULIERS.**

**La recherche de clients/chantiers est la principale priorité pour 51% des entreprises artisanales du bâtiment en Auvergne-Rhône-Alpes.** Les départements qui ont le cas dans les départements de l'ISÈRE (60%), du RHÔNE et de la LOIRE (60%), la HAUTE-SAVOIE (58%).

**La stabilité de l'entreprise** reste une priorité pour **49%** également. Notamment pour les entreprises de la SAVOIE (71%), de l'ALLIER (67%), de la DRÔME (62%) et de HAUTE-LOIRE (57%).

**La rentabilité des chantiers** demeure également préoccupante pour 29% des artisans. Sujet exacerbé pour les entreprises de l'ISÈRE (38%), de HAUTE-LOIRE (36%), de HAUTE-SAVOIE (33%) et de la DRÔME (30%).



## **CAPEB AUVERGNE-RHÔNE-ALPES**

59 rue de Saint Cyr - CP 404 - 69338 LYON Cedex 09

Tél. 04 72 85 06 66

Mail : [capeb@capeb-auvergnerhonealpes.fr](mailto:capeb@capeb-auvergnerhonealpes.fr)

[www.capeb.fr/auvergne-rhone-alpes](http://www.capeb.fr/auvergne-rhone-alpes)