

SUIVI DE LA CONJONCTURE ÉCONOMIQUE  
DANS LE BÂTIMENT  
EN AUVERGNE-RHÔNE-ALPES

ÉDITION N°48

1<sup>ER</sup> TRIMESTRE 2026



---

**ÉTUDE RÉALISÉE PAR**

LA CAPEB AUVERGNE-RHÔNE-ALPES  
EN COLLABORATION AVEC  
LES 12 CAPEB DÉPARTEMENTALES



# UNE ÉTUDE AUVERGNE-RHÔNE-ALPES

## MEMENTO

Selon les résultats de cette étude,

**Une activité encore sous tension malgré une légère amélioration.** Près d'un artisan sur deux (49 %) déclare faire face à un niveau d'activité défavorable. Parmi eux, 38 % estiment leur situation «difficile» et 11 % la jugent «très difficile». Cette proportion est néanmoins en recul de 3 points par rapport au trimestre précédent.

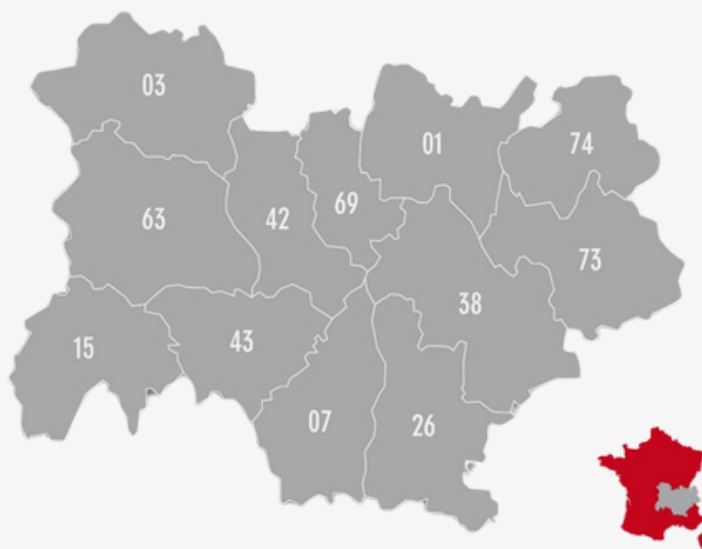
**Une visibilité en recul, tendance à la détérioration.** La visibilité des entreprises retrouve un peu de souffle : 53 % d'entre elles disposent désormais d'un carnet de commande supérieur à deux mois, soit une progression de 7 points en trois mois. À l'inverse, la part des entreprises n'ayant qu'un mois d'activité devant elles recule à 29 %, en baisse de 3 points.

**Des équilibres financiers toujours fragiles dans une conjoncture sous tension pour les marchés de la construction.**

Après plusieurs trimestres de fragilisation, les marges apparaissent globalement stables pour 69% des entreprises. Néanmoins, près de trois artisans sur dix (29%) font état d'une poursuite de la dégradation, en hausse de 4 points. La situation de trésorerie demeure également préoccupante : 38% des dirigeants la jugent faible ou insuffisante, un niveau inchangé par rapport au trimestre précédent. Le chiffre d'affaires reste sous pression, avec 27% des entreprises déclarant une baisse, soit une progression de 2 points en un trimestre.

Le marché des artisans et des très petites entreprises du BTP reste marqué par une conjoncture tendue, combinant fragilité financière et recul de l'activité. Les priorités exprimées par les chefs d'entreprise demeurent stables et reflètent les contraintes du terrain : la recherche de chantiers ou de nouveaux clients (46 %) ainsi que la sécurisation et la stabilité de l'entreprise (45%) constituent les principaux défis.

Dans ce contexte économique contraint, les perspectives d'embauche demeurent modestes. Seules 15% des entreprises déclarent envisager des recrutements, en progression toutefois de 4 points sur un trimestre, tandis 21% indiquent être encore en phase de réflexion. Parallèlement, la pression concurrentielle continue de se renforcer : 11% des entreprises déclarent avoir été confrontées à des situations de travail dissimulé et 15% à une concurrence liée au recours au travail détaché.



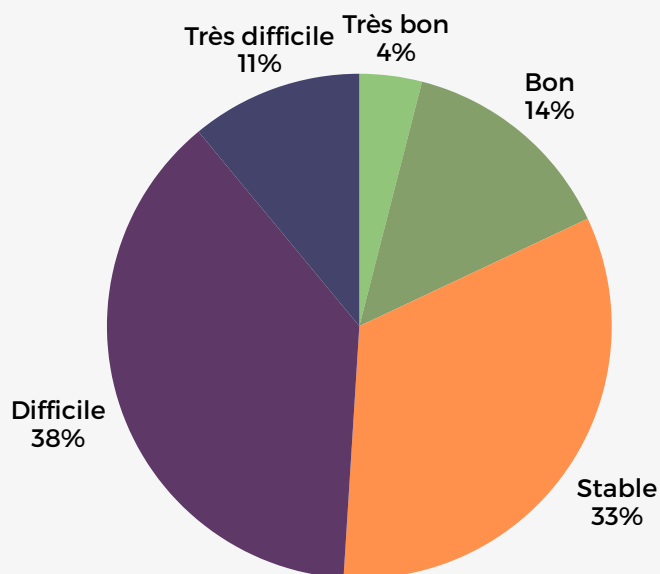
**SI CERTAINS INDICATEURS MONTRENT UN FRÉMISSEMENT POSITIF, L'AVENIR DEMEURE INCERTAIN, CONDITIONNÉ À LA REPRISE DURABLE DE L'ACTIVITÉ ET À L'AMÉLIORATION DES ÉQUILIBRES FINANCIERS.**

# NIVEAU D'ACTIVITÉ

**49%** DES CHEFS D'ENTREPRISE PERÇOIVENT LEUR NIVEAU D'ACTIVITÉ DIFFICILE À TRÈS DIFFICILE (**3 POINTS DE MOINS** QU'AU TRIMESTRE PRÉCÉDENT).

**33%** DES ENTREPRISES NE VOIENT PAS D'AMÉLIORATION DE LEURS MARCHÉS ET CONSTATENT UN NIVEAU D'ACTIVITÉ STABLE (ÉGAL AU TRIMESTRE PRÉCÉDENT).

POUR 18% SEULEMENT, DES PERSPECTIVES PLUTÔT SATISFAISANTES AVEC UN NIVEAU D'ACTIVITÉ POSITIF (+3 POINTS).



## MÉTIER S ET TERRITOIRES

### BON À TRÈS BON

- 27% des couvreurs zingueurs
- 26% des maçons
- 21% des charpentiers
- 20% des menuisiers

Dans l'AIN (26%), en HAUTE-LOIRE, en SAVOIE et en HAUTE-SAVOIE (21%), les entreprises ressentent leur niveau d'activité bon à très bon.

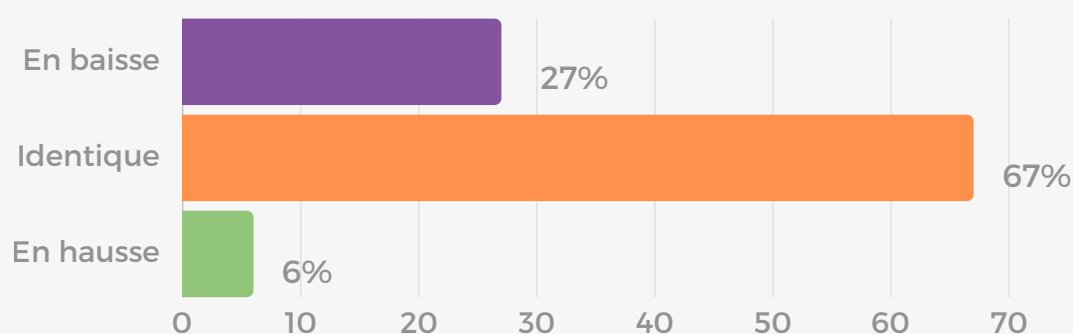
### DIFFICILE À TRÈS DIFFICILE

- 65% des entreprises travaillant dans les énergies renouvelables
- 62% des entreprises de travaux publics
- 60% des entreprises de plâtrerie - isolation
- 58% des plombiers chauffagistes

Dans le RHÔNE (69%), en ISÈRE (60%), dans la DRÔME (53%) et dans l'ALLIER (52%), les entreprises ressentent leur niveau d'activité difficile à très difficile.

# LE CHIFFRE D'AFFAIRES

SI **67%** DES CHEFS D'ENTREPRISE DÉCLARENT UN CHIFFRE D'AFFAIRES STABLE CE TRIMESTRE (ÉGAL AU TRIMESTRE PRÉCÉDENT), CETTE APPARENTE RÉSISTANCE MASQUE UNE FRAGILISATION DU SECTEUR. CONFLITS, DIFFICULTÉS D'APPROVISIONNEMENT ET AUGMENTATIONS DE PRIX PÈSENT CLAIREMENT SUR L'ACTIVITÉ.

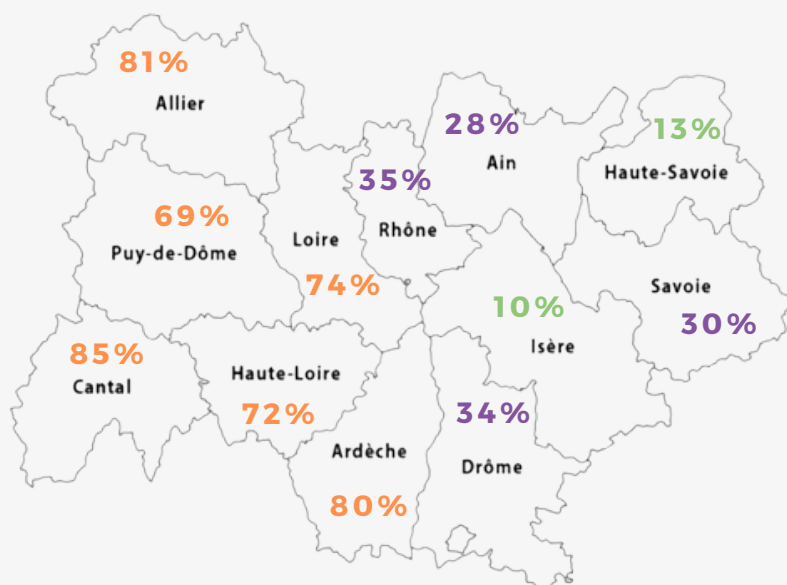


27% DES ENTREPRISES OBSERVENT TOUJOURS UNE BAISSÉ DE LEUR CA (+2 POINTS).  
6% OBSERVENT UNE HAUSSE (-2 POINTS).

## MÉTIER S ET TERRITOIRES

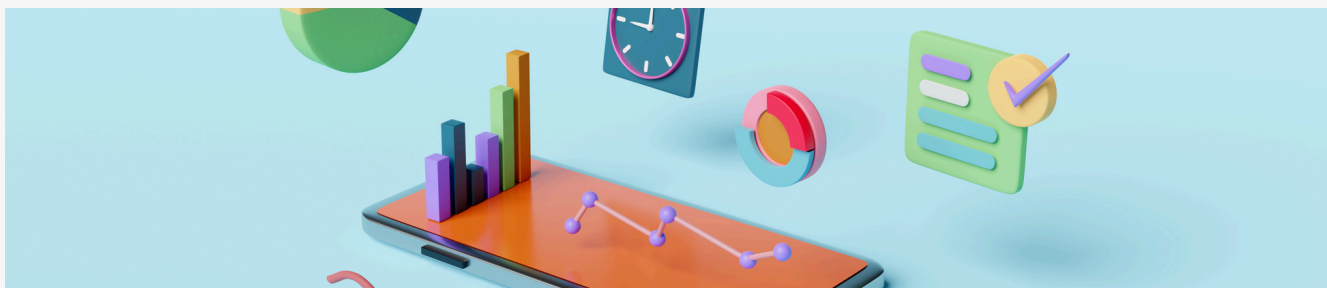
15% des charpentiers et 10% des menuisiers voient leur CA augmenter. **A contrario**, 59% des entreprises des énergies renouvelables et 36% des entreprises tous corps d'état voient leur CA diminuer.

Autres disparités dans les territoires : Pour 35% des entreprises du RHÔNE, 34% de la DRÔME, 30% en SAVOIE et 28% de l'AIN, le CA est en baisse. Il est en hausse pour 13% en HAUTE-SAVOIE et 10% en ISÈRE.



LA BAISSÉ MOYENNE DU CHIFFRE D'AFFAIRES EST ESTIMÉE À 29% (EGALE AU 4T25).

■ En hausse ■ Identiques ■ En baisse

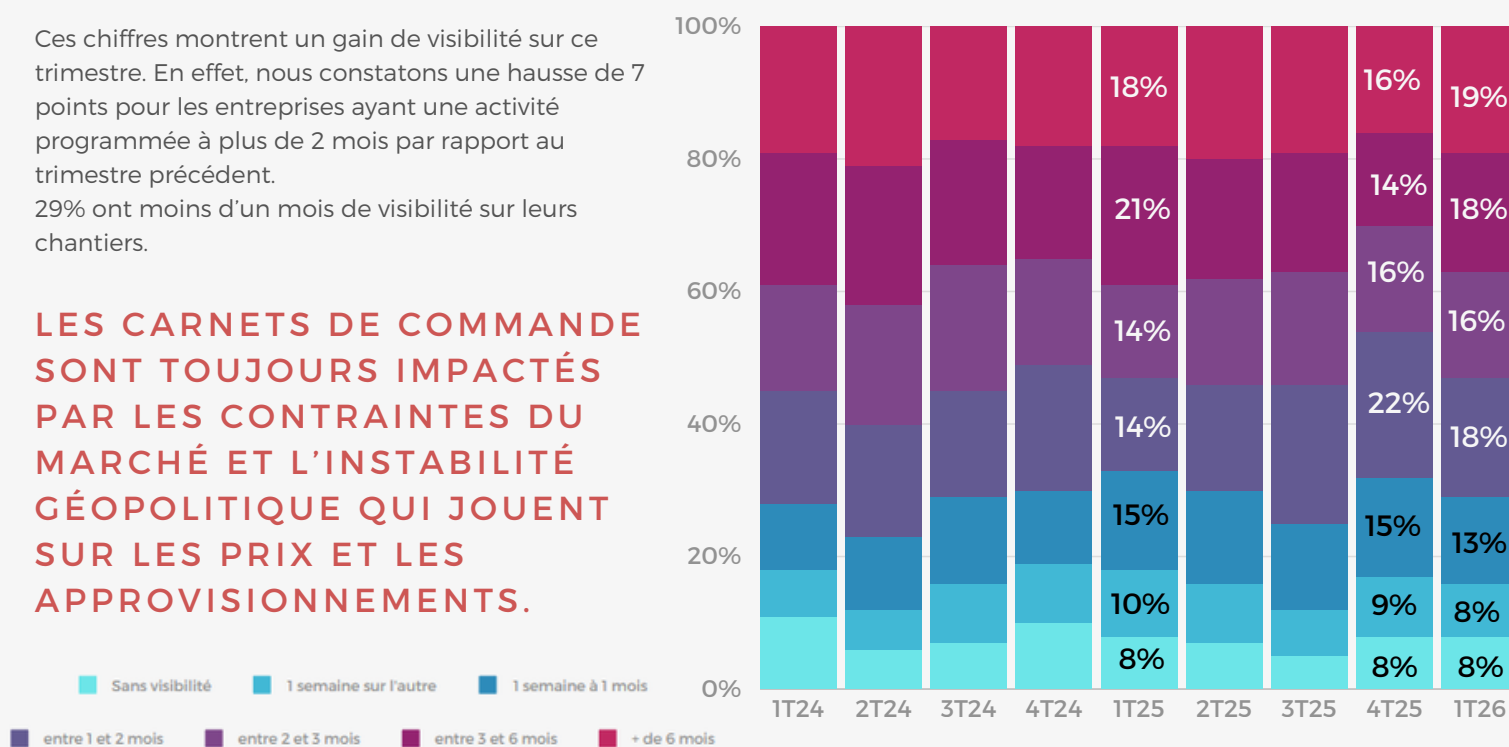


# LE CARNET DE COMMANDE

**53% DES ENTREPRISES INTERROGÉES BÉNÉFICIENT D'UNE VISIBILITÉ SUPÉRIEURE À 2 MOIS SUR LEUR CARNET DE COMMANDE ET 47% À MOINS DE 2 MOIS.**

Ces chiffres montrent un gain de visibilité sur ce trimestre. En effet, nous constatons une hausse de 7 points pour les entreprises ayant une activité programmée à plus de 2 mois par rapport au trimestre précédent. 29% ont moins d'un mois de visibilité sur leurs chantiers.

**LES CARNETS DE COMMANDE SONT TOUJOURS IMPACTÉS PAR LES CONTRAINTES DU MARCHÉ ET L'INSTABILITÉ GÉOPOLITIQUE QUI JOUENT SUR LES PRIX ET LES APPROVISIONNEMENTS.**



Évolution depuis	01 - Ain		03 - Allier		07 - Ardèche		15 - Cantal		26 - Drôme		38 - Isère	
	4T25	1T25	4T25	1T25	4T25	1T25	4T25	1T25	4T25	1T25	4T25	1T25
Moins de 1 mois	-1%	+5%	=	-19%	-4%	+3%	-6%	-17%	-1%	-6%	-9%	-2%
Plus de 2 mois	+5%	-6%	-10%	+5%	=	-1%	-1%	+29%	+9%	+2%	+14%	+2%
Évolution depuis	42 - Loire		43 - Haute-Loire		63 - Puy-de-Dôme		69 - Rhône		73 - Savoie		74 - Haute-Savoie	
	4T25	1T25	4T25	1T25	4T25	1T25	4T25	1T25	4T25	1T25	4T25	1T25
Moins de 1 mois	-11%	-15%	+6%	+15%	-13%	-26%	+9%	+1%	+4%	-10%	+5%	+1%
Plus de 2 mois	+21%	+8%	-14%	-26%	+5%	+19%	+6%	-1%	+5%	+5%	-10%	-17%

# LA TRÉSORERIE

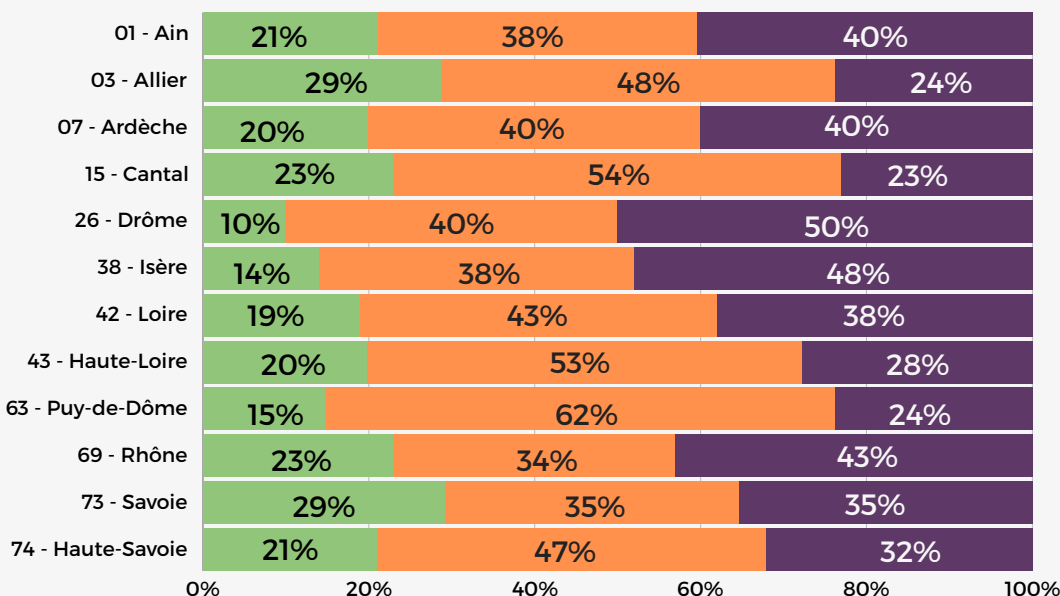
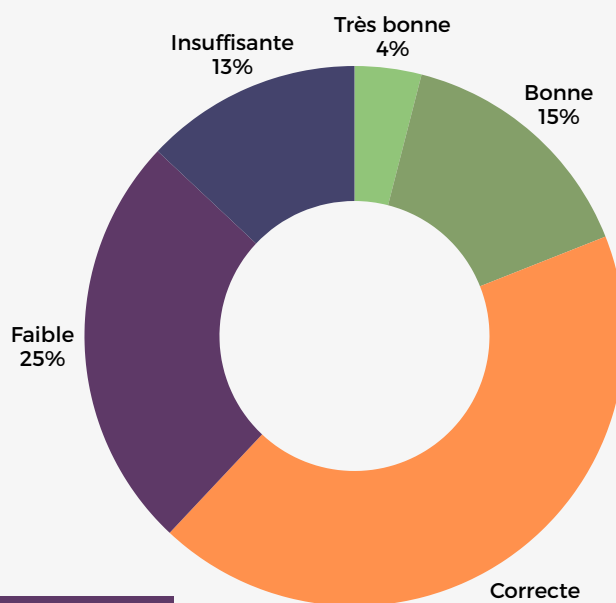
Trésorerie des entreprises		Évolution sur 1 trimestre	Évolution sur 1 an
Très bonne ou bonne	19%	-1 pt	+1 pt
Correcte	43%	+1 pt	=
Faible ou insuffisante	38%	=	-1 pt

UNE TRÉSORERIE ENCORE EN DIFFICULTÉ : MÊME SI 19% DES ENTREPRISES JUGENT LEUR TRÉSORERIE BONNE À TRÈS BONNE (1 POINT DE MOINS QU'AU TRIMESTRE PRÉCÉDENT), 38% DES ENTREPRISES INDIQUENT UNE TRÉSORERIE EN SOUFFRANCE. CE CHIFFRE EST ÉGAL AU 4T25.

## MÉTIERS ET TERRITOIRES

Des disparités apparaissent :

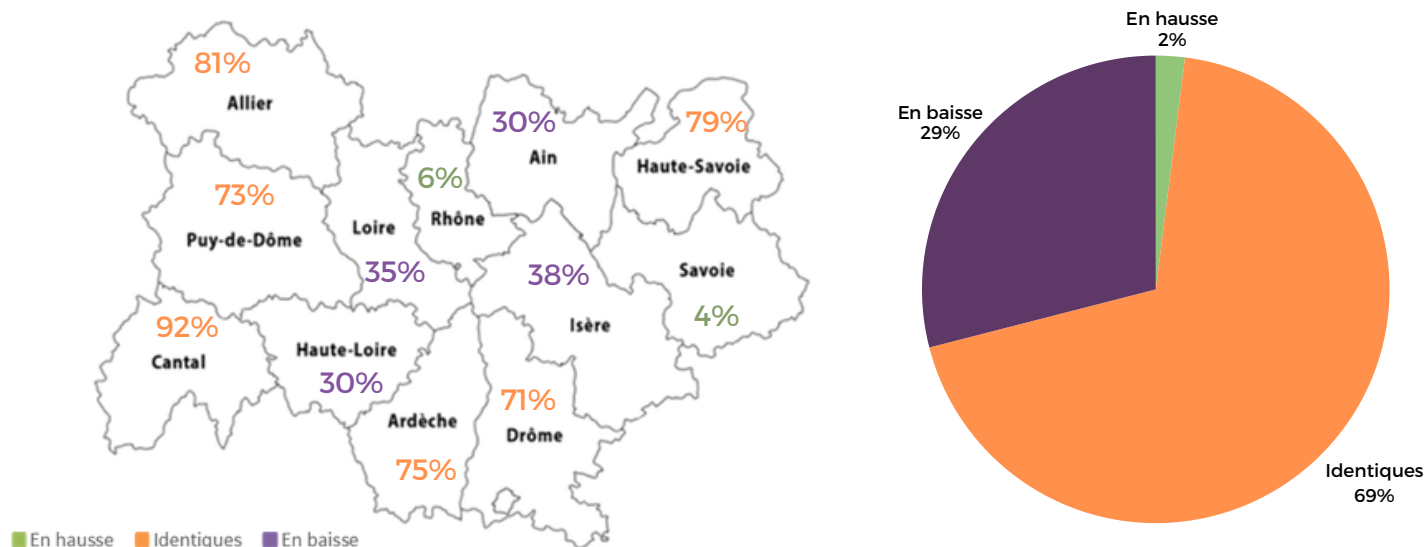
Si pour 27% des couvreurs zingueurs et 23% des menuisiers la trésorerie est bonne à très bonne, elle est, en revanche, faible à insuffisante pour 53% des entreprises travaillant dans les énergies renouvelables, 46% des entreprises de plâtrerie - isolation et 43% des entreprises de peinture - revêtement.



Dans l'ALLIER et en SAVOIE (29%), dans le CANTAL et le RHÔNE (23%), les entreprises déclarent une trésorerie bonne à très bonne. Mais dans la DRÔME (50%), en ISÈRE (48%), dans le RHÔNE (43%), et en ARDÈCHE et dans l'AIN (40%), elles souffrent d'un manque de trésorerie qui les met en difficulté.

# LES MARGES

**69% DES ENTREPRISES CONSTATENT UNE STABILITÉ DE LEURS MARGES POURTANT DÉJÀ FRAGILISÉES (-4 POINTS SUR 3 MOIS). A NOTER QUE POUR 29% DES ENTREPRISES, LES MARGES SE DÉTÉRIORENT (+4 POINTS PAR RAPPORT AU TRIMESTRE PRÉCÉDENT).**



## MÉTIERS ET TERRITOIRES

Certains métiers sont plus fortement impactés par la baisse de leurs marges :

- 45% des entreprises tous corps d'état et des travaux publics
- 41% des entreprises travaillant dans les énergies renouvelables
- 34% des entreprises de plâtrerie / isolation

Des disparités apparaissent également sur le territoire. En ISÈRE 38% et dans la LOIRE 35% des entreprises artisanales du bâtiment constatent une baisse de leurs marges. Dans le RHÔNE 6% et en SAVOIE 4% des entreprises voient leurs marges augmenter.

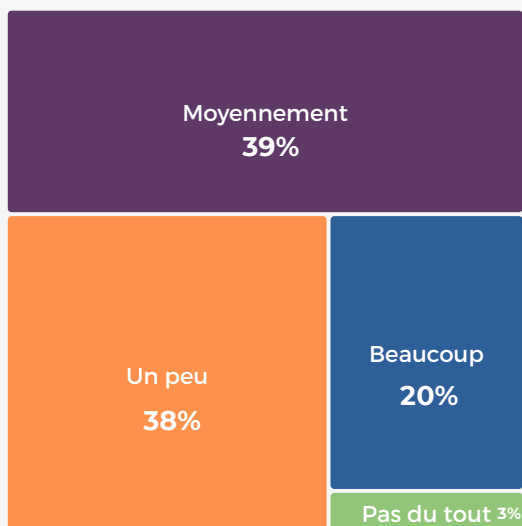
Pour les 29% d'entreprises qui constatent une baisse de leurs marges, elles sont de l'ordre de :

- 1 à 10% - pour 50%,
- 11 à 20% - pour 23%,
- 21 à 30% - pour 14%,
- 31 à 40% - pour 5%,
- plus de 40% - pour 8%.

**LES INCERTITUDES POLITIQUES ET LA FLAMBÉE DES COÛTS DE L'ÉNERGIE ET DES MATÉRIAUX DÉGRADENT FORTEMENT LES MARGES DES ENTREPRISES. FACE À DES CLIENTS PLUS PRUDENTS, LES ARTISANS SONT CONTRAINTS DE BAISSER LEURS PRIX, AU DÉTRIMENT DE LEUR RENTABILITÉ, POUR CONTINUER À REMPORER DES MARCHÉS.**

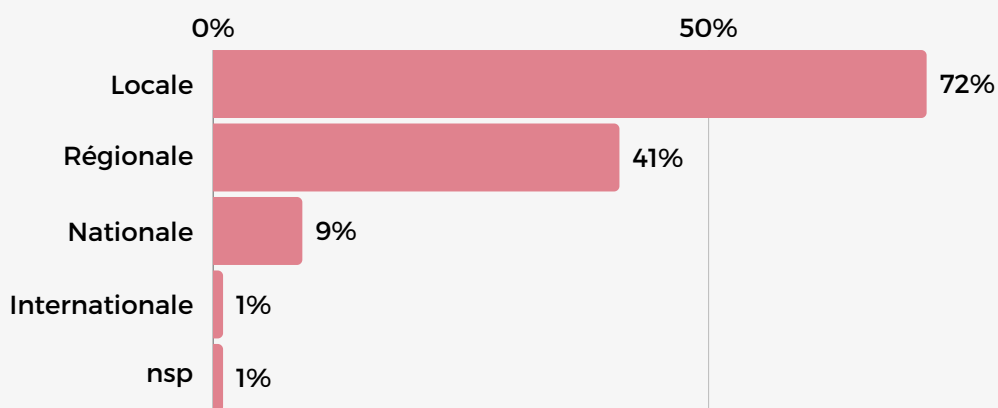
# LA CONCURRENCE

**A LA QUESTION “RESSENTEZ-VOUS UNE CONCURRENCE SUR VOTRE SECTEUR”, 20% DES ENTREPRISES RÉPONDENT “BEAUCOUP”. CE CHIFFRE EST EN BAISSSE DE 8 POINTS PAR RAPPORT AU TRIMESTRE PRÉCÉDENT.**



Elles sont 39% à considérer un impact moyen de leurs concurrents (+4 points par rapport au trimestre précédent), 38% à ressentir “un peu” de concurrence (+5 points par rapport au trimestre précédent) et seules 3% ne sont pas touchées par leurs concurrents (-1 point).

**LA PROVENANCE DE LA CONCURRENCE RESTE PRINCIPALEMENT PERÇUE COMME LOCALE.**



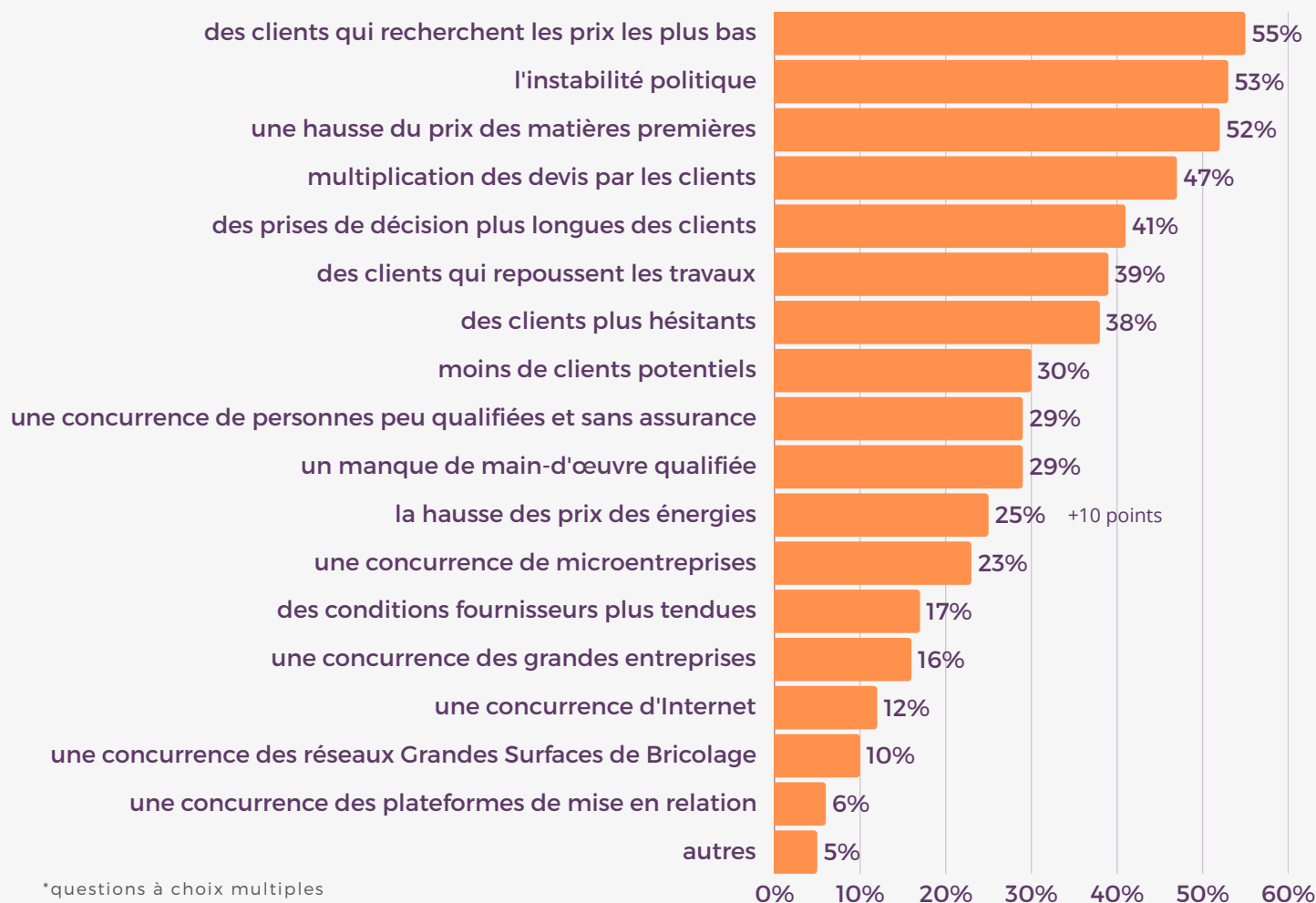
La concurrence locale représente 72% pour les entreprises et augmente de 3 points ce trimestre. La concurrence régionale (41%) diminue de 5 points par rapport au trimestre précédent.

La perception de la concurrence nationale baisse de 5 points et reste présente à hauteur de 9% pour les entreprises artisanales du bâtiment.



# LES CONDITIONS D'ACCÈS AUX MARCHÉS

LES ENTREPRISES ARTISANALES SONT CONFRONTÉES À DES DIFFICULTÉS D'ACCÈS AUX MARCHÉS. PLUS D'UNE ENTREPRISE SUR 2 SUBIT LES INCERTITUDES POLITIQUES ET LES HAUSSES DES PRIX QUI PÈSENT DIRECTEMENT SUR LEUR TRÉSORERIE, LEUR VISIBILITÉ ÉCONOMIQUE ET LEUR CAPACITÉ À INVESTIR.



**LES PROBLÉMATIQUES DE TERRAIN SONT AMPLIFIÉES PAR L'INSTABILITÉ DES MARCHÉS.**

**LA MULTIPLICATION DES CRISES GÉOPOLITIQUES JOUENT SUR LES COÛTS DE L'ÉNERGIE ET PÈSENT SUR LE MORAL ET LES INTENTIONS DE TRAVAUX DES MÉNAGES.**

## Des relations commerciales fragilisées

La relation commerciale reste complexe, avec des clients plus difficiles à capter et plus hésitants, qui multiplient les demandes de devis, comparent davantage les offres et retardent, voire reportent, leurs projets de travaux.

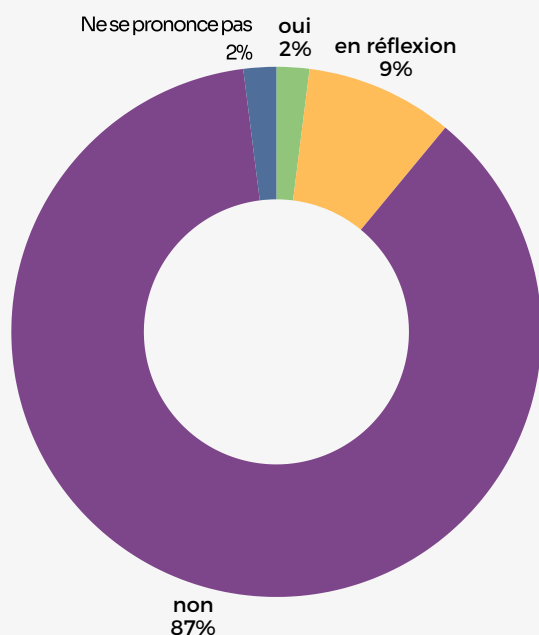
## Une pression constante sur les coûts

Dans un contexte marqué par les instabilités politiques et géopolitiques, les artisans sont exposés à une augmentation durable des coûts de l'énergie et de certains matériaux, avec des conséquences directes sur les marges, la sécurisation des devis et la visibilité des chantiers.

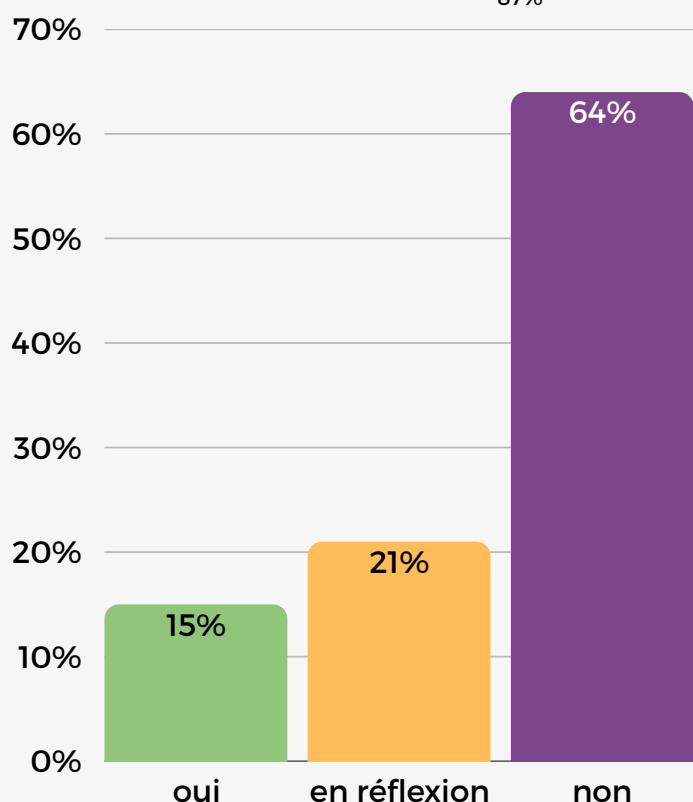
# L'EMPLOI

Concernant les intentions de licenciement,

AU REGARD DU MARCHÉ ACTUEL **2%** DES CHEFS D'ENTREPRISE ENVISAGENT DE LICENCIER, CE CHIFFRE PERD UN POINT PAR RAPPORT AU TRIMESTRE PRÉCÉDENT.



**9%** des entreprises sont en réflexion quant au licenciement d'un ou plusieurs collaborateurs. Ce chiffre est en diminution de 5 points par rapport au trimestre précédent.



Concernant les intentions d'embauche,

**15%** des entreprises envisagent de recruter, ce chiffre enregistre une hausse de 4 points en 3 mois.

**21%** sont en réflexion sur le développement de leur effectif.

**LE CDI RESTE LA RÉFÉRENCE LORS DES EMBAUCHES DANS LE BÂTIMENT.**

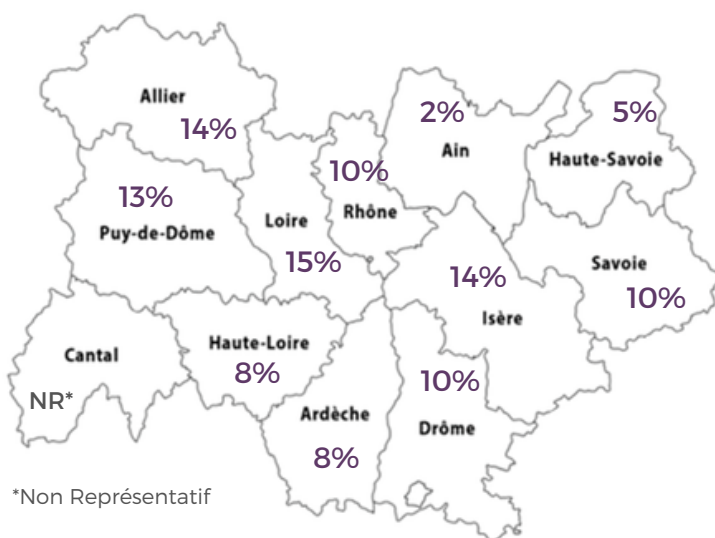
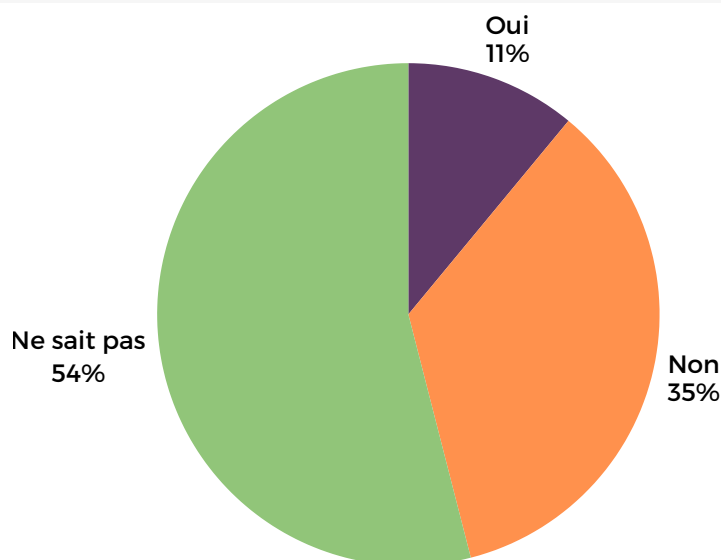
**70% DES ARTISANS QUI RECRUTENT, PROPOSENT UN CONTRAT EN CDI.**

*A noter que **27%** des entreprises en cours de recrutement ou en réflexion, envisagent l'embauche d'un apprenti.*

# CONCERNANT LE TRAVAIL DISSIMULÉ

CE TRIMESTRE, LE TAUX DE SITUATION DE TRAVAIL DISSIMULÉ EST

STABLE. EN EFFET, **11%** DES ENTREPRISES ESTIMENT AVOIR ÉTÉ CONFRONTÉES DANS LEUR ENVIRONNEMENT PROFESSIONNEL À DES SITUATIONS DE TRAVAIL NON DÉCLARÉ (1 POINT DE MOINS EN 3 MOIS).



## MÉTIERES ET TERRITOIRES

Des métiers sont confrontés au travail dissimulé :

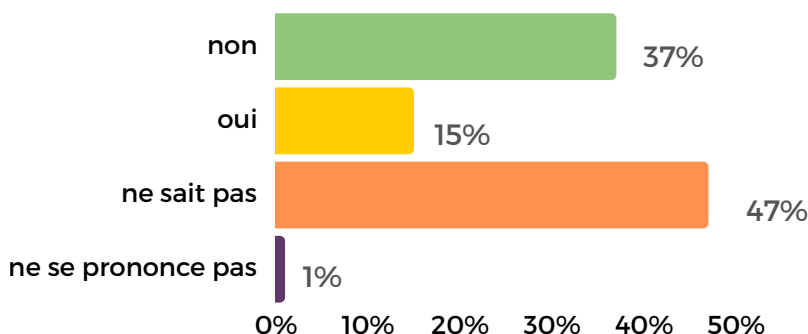
- 26% des entreprises de peinture - revêtement
- 22% des entreprises de paysage et 18% des entreprises tous corps d'état

Des disparités apparaissent également sur le territoire.

Dans la LOIRE, 15% des entreprises artisanales du bâtiment constatent des travaux réalisés en situation de travail dissimulé. Ils sont également 14% dans l'ALLIER et en ISÈRE. A contrario, les entreprises de l'AIN et de HAUTE-SAVOIE semblent moins impactées.

*A noter qu'il est très difficile pour une entreprise de se rendre compte d'une situation de travail dissimulé ou détaché. Ces valeurs sont à considérer avec réserve.*

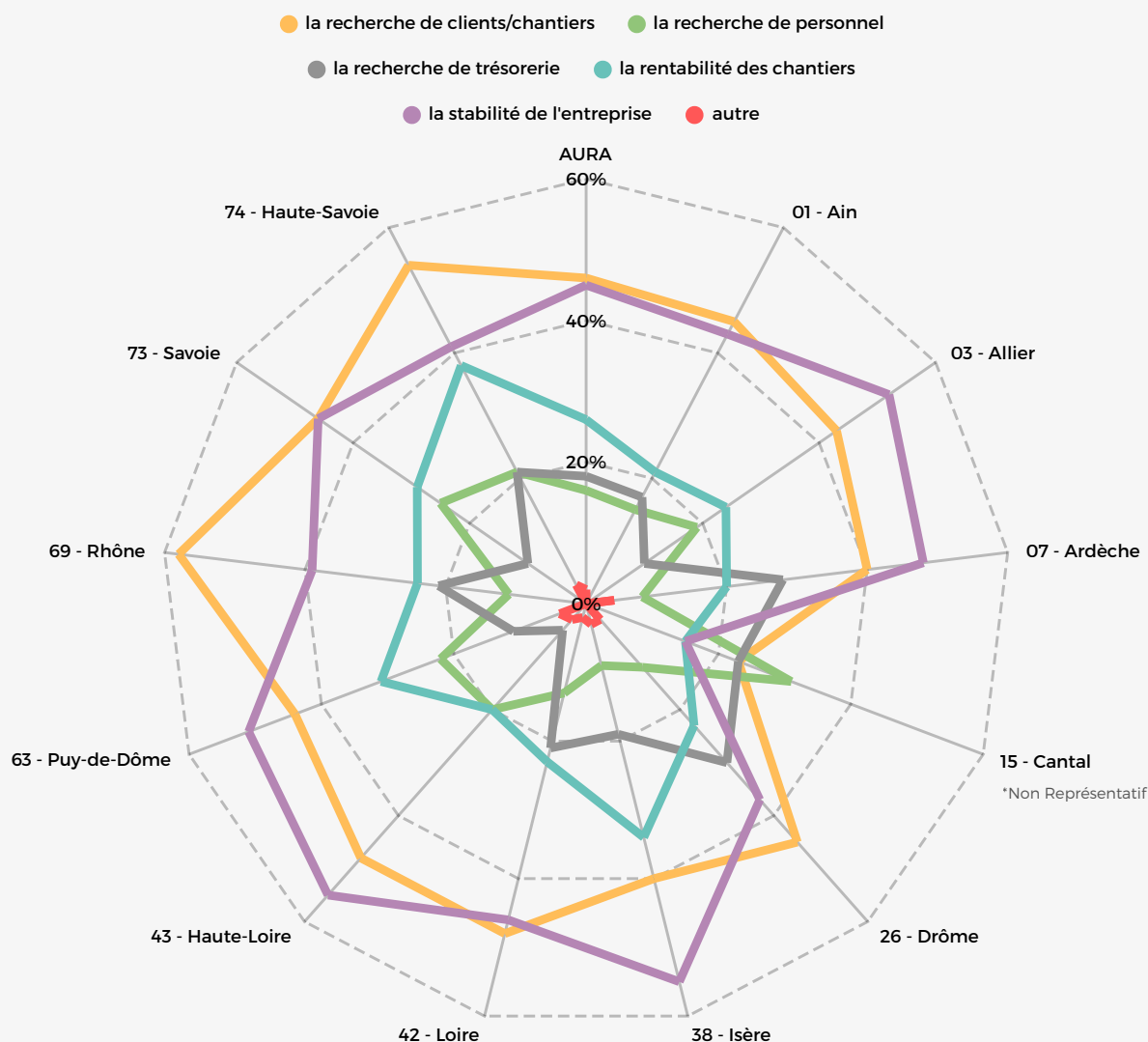
## CONCERNANT LE TRAVAIL DÉTACHÉ



**15%** DES CHEFS D'ENTREPRISES ESTIMENT ÊTRE CONFRONTÉS À UNE CONCURRENCE LIÉE AU TRAVAIL DÉTACHÉ (ÉGAL AU 4T25) :

- de la main-d'œuvre étrangère : 69%
- des entreprises étrangères : 31%

# SPÉCIFICITÉS DÉPARTEMENTALES



Dans un contexte économique et politique complexe, le marché du bâtiment doit faire face à des problématiques de hausses de prix et des clients toujours plus attentistes.

**SI LES MARCHÉS MONTRENT DES SIGNAUX DE REPRISE, LES MULTIPLES CRISES QUE CONNAÎT LE SECTEUR DU BÂTIMENT POUSSENT LES ENTREPRISES À TRAVAILLER SUR LEUR RENTABILITÉ ET À CONSOLIDER LEURS MARGES.**

**La recherche de clients/chantiers est la principale priorité pour 46% des entreprises artisanales du bâtiment en Auvergne-Rhône-Alpes.** C'est particulièrement le cas dans les départements du RHÔNE (58%), de HAUTE-SAVOIE (54%) ainsi que de LOIRE et HAUTE-LOIRE (48%).

**La stabilité de l'entreprise** reste une priorité pour **45%** également. Notamment pour les entreprises de l'ISÈRE (38%) et de HAUTE-LOIRE (55%), de l'ALLIER (52%) et du PUY-DE-DÔME (51%).

**La rentabilité des chantiers** demeure également préoccupante pour 26% des artisans. Sujet exacerbé pour les entreprises de HAUTE-SAVOIE (38%), de l'ISÈRE (34%) et du PUY-DE-DÔME (31%).



## **CAPEB AUVERGNE-RHÔNE-ALPES**

59 rue de Saint Cyr - CP 404 - 69338 LYON Cedex 09

Tél. 04 72 85 06 66

Mail : [capeb@capeb-auvergnerhonealpes.fr](mailto:capeb@capeb-auvergnerhonealpes.fr)

[www.capeb.fr/auvergne-rhone-alpes](http://www.capeb.fr/auvergne-rhone-alpes)