

Suivi de la Conjoncture Economique dans le bâtiment en Auvergne-Rhône-Alpes

1^{er} TRIMESTRE 2022 – N°32



Etude réalisée par la CAPEB Auvergne-Rhône-Alpes
en collaboration avec les CAPEB Départementales

UNE ÉTUDE AUVERGNE-RHÔNE-ALPES

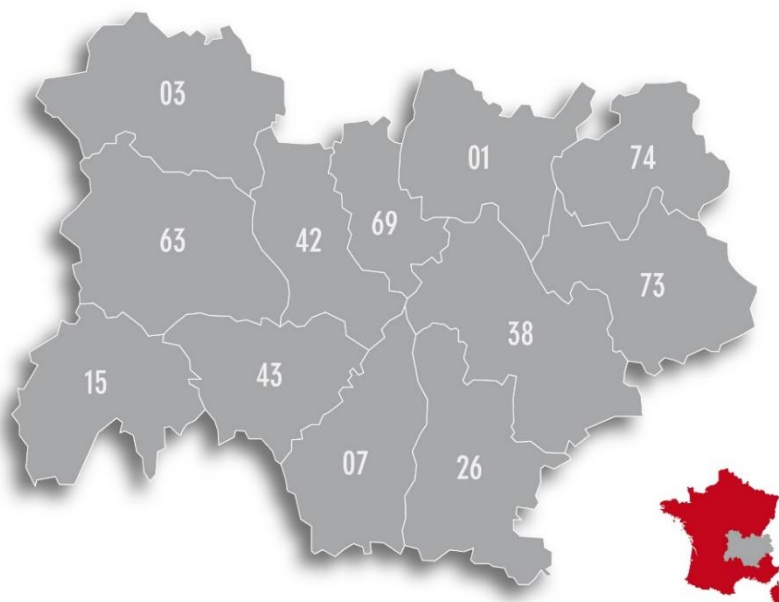
MEMENTO

Selon les résultats de cette étude,

Le marché des entreprises artisanales du Bâtiment est fortement impacté par le contexte géopolitique et économique actuel. **39% estiment que le niveau d'activité est difficile à très difficile.** Ce chiffre augmente de 13 points par rapport au quatrième trimestre 2021. De plus, l'allongement des carnets de commande dû aux pénuries de matériaux et matières premières que subissent les entreprises, entraîne une baisse de leur chiffre d'affaires : **16% des entreprises constatent une perte de Chiffre d'Affaires (+7 points).**

Cette tension sur le marché ne perturbe cependant pas les intentions de recrutement des entreprises. **21% des artisans envisagent toujours de recruter.** Ces perspectives d'emploi sont cependant confrontées à une pénurie de main-d'œuvre qui touche tous les corps de métier.

Du point de vue de la rentabilité des entreprises, **49% des artisans observent toujours une dégradation de leur marge** pour ce trimestre. Une perte de marge qui peut aller jusqu'à **20% pour 29% des entreprises.** La hausse constante du prix des matières premières amplifie la réduction de marge et met en danger la trésorerie et la stabilité des entreprises.

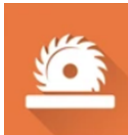


Cette enquête a été envoyée à plus de 8 000 artisans et entreprises artisanales de la région Auvergne-Rhône-Alpes. Aucun panel n'a été réalisé. Les données recueillies sont déclaratives et constituent une tendance de la situation du marché du bâtiment sur la région. Les résultats reflètent l'état actuel du marché et les tendances économiques auxquelles sont confrontées les entreprises artisanales du bâtiment durant ce trimestre.

39% des chefs d'entreprise ressentent le marché **difficile à très difficile** (13 points de plus qu'au 4^e trimestre 2021).

Cependant, 34% des entreprises ressentent un marché bon à très bon, mais ce chiffre est en diminution de 7 points par rapport au trimestre précédent.

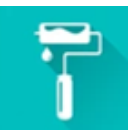
Bon à Très bon



47% charpentiers et des entreprises d'énergies renouvelables



45% des menuisiers

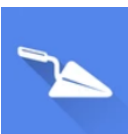


44% des plâtriers-peintres

Difficile à Très difficile



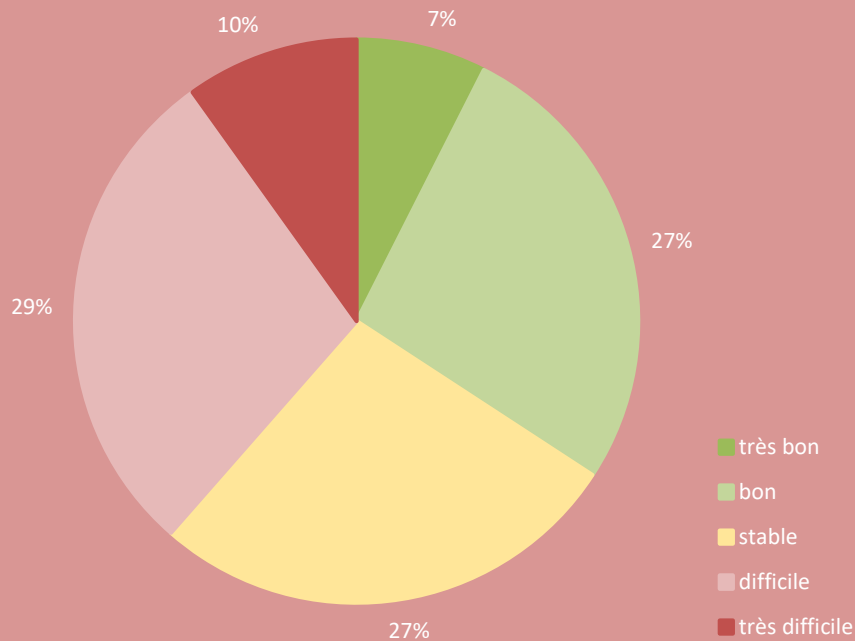
67% des couvreurs-zingueurs



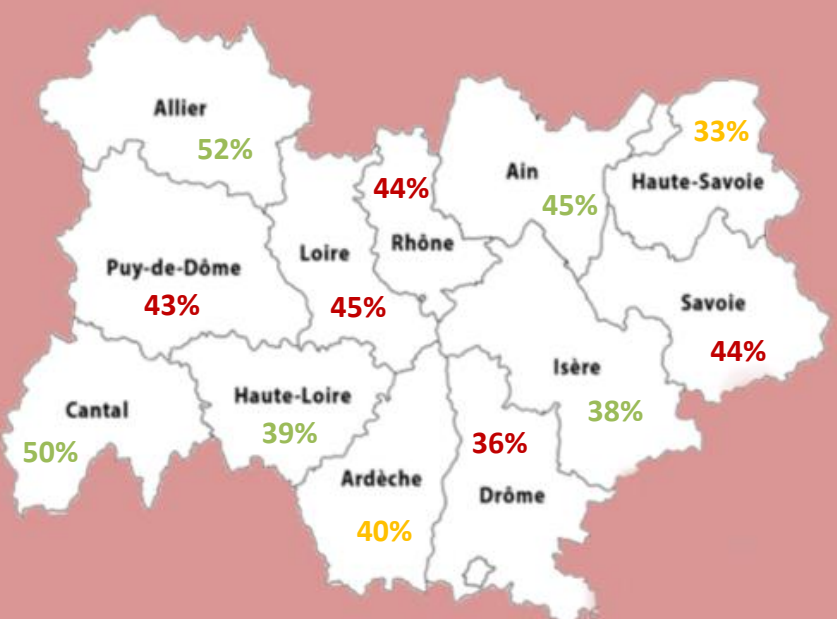
63% des carreleurs



60% des agences-cuisinistes



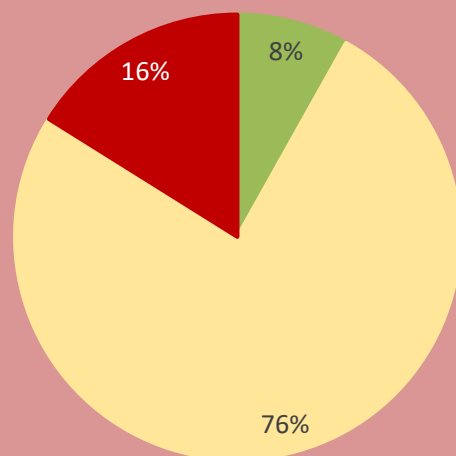
Quelques disparités dans les territoires, dans **l'Allier (52%)** et le **Cantal (50%)** les entreprises ressentent leur niveau d'activité de bon à très bon. Plus de difficultés pour les entreprises de **la Loire (45%)**, du **Rhône et de la Savoie (44%)** qui trouvent le niveau d'activité de difficile à très difficile.



Seuls 8% des chefs d'entreprise observent une augmentation de leur chiffre d'affaires (CA) sur ce trimestre, soit une baisse de 4 points par rapport au 4^e trimestre 2021 et cela malgré une certaine stabilité de l'ensemble.

16% des entreprises observent une baisse de leur chiffre d'affaires, **7 points de plus** qu'au trimestre précédent.

Évolution du Chiffre d'Affaires par rapport au trimestre précédent

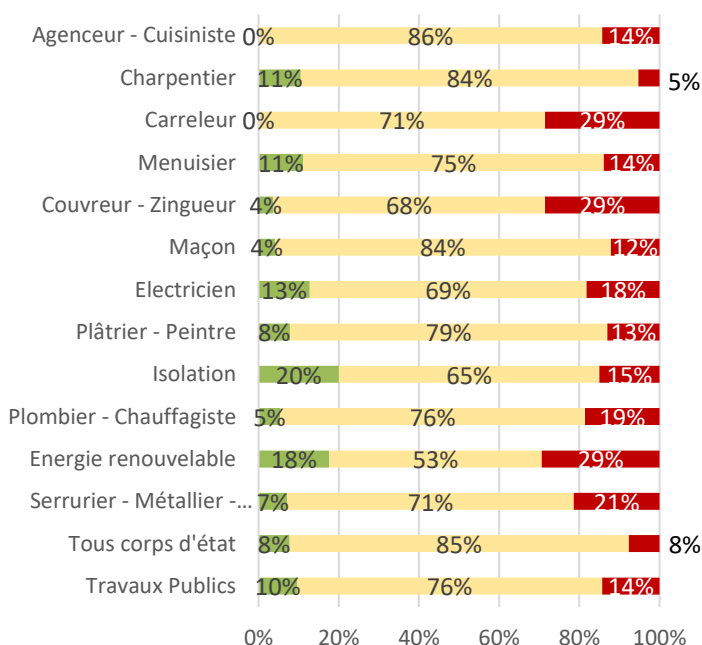


■ en hausse ■ stable ■ en baisse

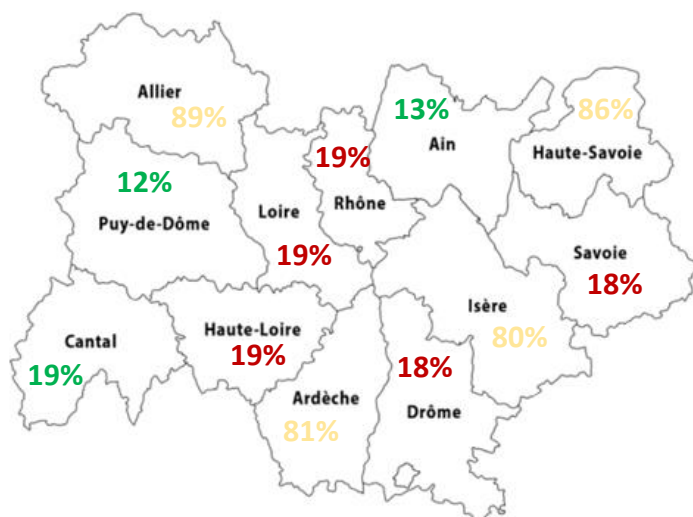
Les entreprises travaillant dans **l'isolation (20%)** et les **énergies renouvelables (18%)** voient leur CA augmenter, contrairement à **29% des couvreurs-zingueurs** et **des carreleurs** dont le CA diminue.

Quelques disparités dans les territoires, dans le **Cantal (19%)** et dans **l'Ain (13%)**, les entreprises constatent une hausse de leur CA. Pour **19% des entreprises de la Loire, Haute-Loire et du Rhône**, le CA est en baisse.

L'évolution du CA par rapport au trimestre précédent, par corps de métier



L'évolution du CA par rapport au trimestre précédent, par département



■ en hausse ■ stable ■ en baisse

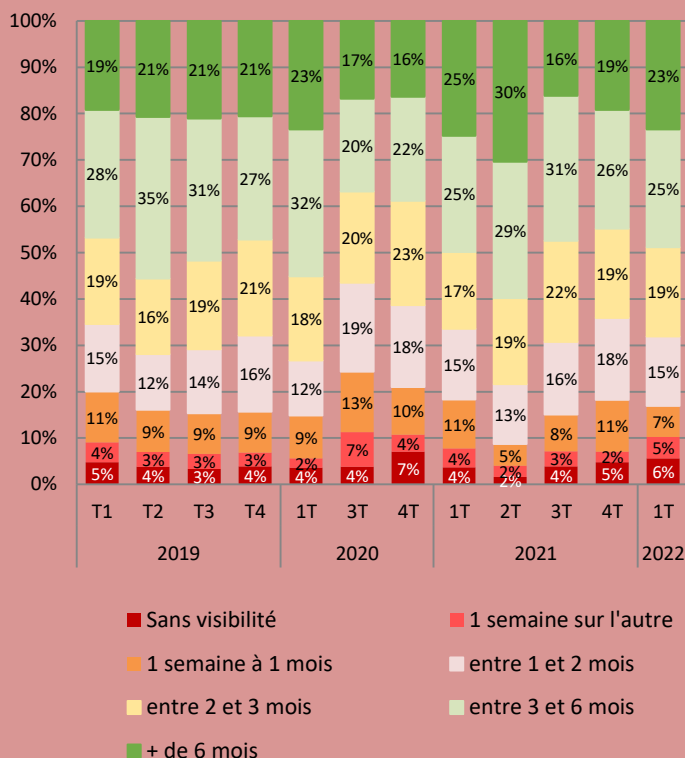
49% des entreprises interrogées
bénéficient d'une visibilité supérieure à 3 mois sur leur carnet de commande.

Nous constatons une augmentation de leur visibilité de 4 points par rapport au trimestre précédent.

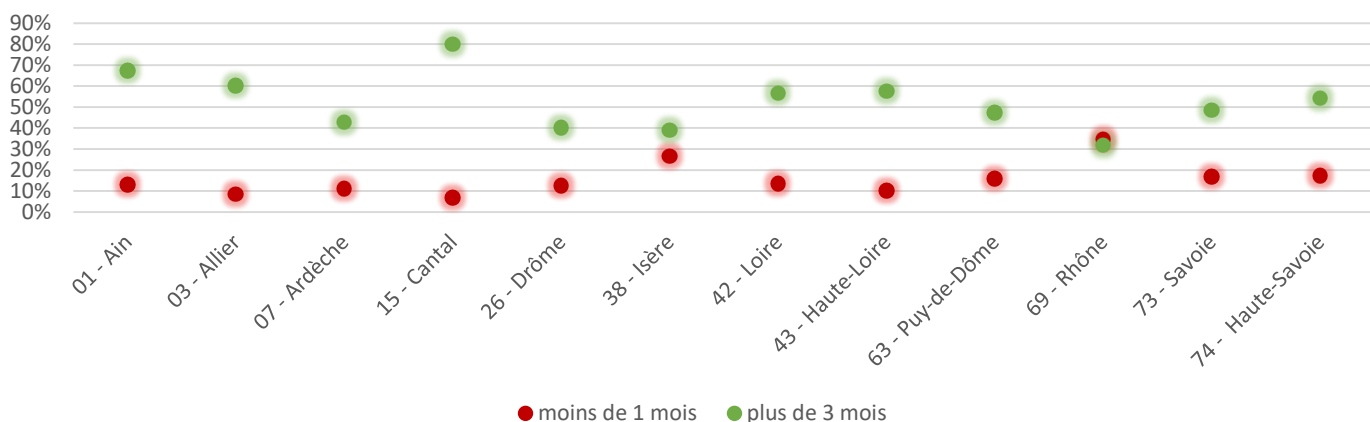
L'allongement des carnets de commande peut s'expliquer par la pénurie de matériaux qui retarde les chantiers.

Carnet de Commande des entreprises		Évolution sur 1 trimestre	Évolution sur 1 an
sans visibilité	17%	-1%	-1%
plein entre 1 et 3 mois	34%	-3%	+2%
plein sur + de 3 mois	49%	+4%	-1%

Évolution de la visibilité sur le carnet de commande depuis le 1^{er} trimestre 2019



Visibilité des entreprises sur leur carnet de commande au 1^{er} trimestre 2022

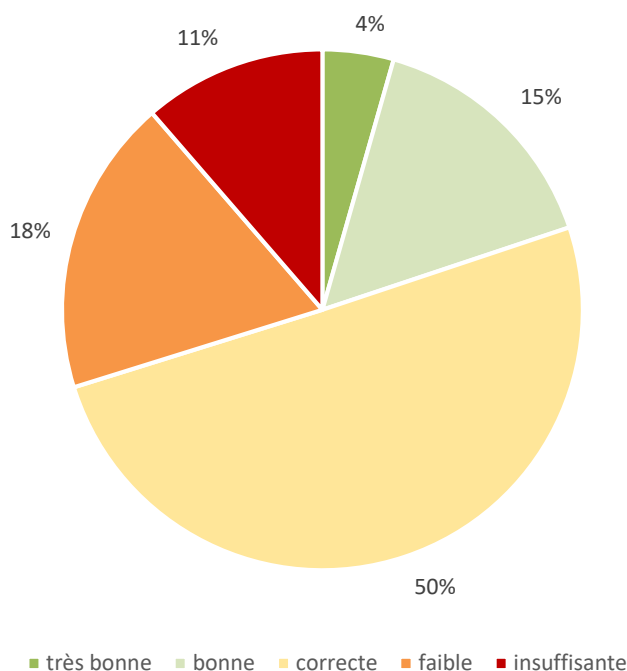


	01 - Ain		03 - Allier		07 - Ardèche		15 - Cantal		26 - Drôme		38 - Isère		42 - Loire		43 - Haute-Loire		63 - Puy-de-Dôme		69 - Rhône		73 - Savoie		74 - Haute-Savoie	
Évolution sur 1 Trimestre ou 1 An	1 Trim	1 An	1 Trim	1 An	1 Trim	1 An	1 Trim	1 An	1 Trim	1 An	1 Trim	1 An	1 Trim	1 An	1 Trim	1 An	1 Trim	1 An	1 Trim	1 An	1 Trim	1 An	1 Trim	1 An
Moins de 1 mois	+3%	+2%	-2%	-5%	-9%	-5%	-13%	-14%	-3%	-4%	+9%	-5%	+1%	-5%	-5%	-5%	-6%	+6%	+13%	+13%	-25%	=	-2%	-1%
Plus de 3 mois	+17%	+13%	-1%	+3%	+1%	-12%	+20%	+16%	-13%	-11%	-3%	+2%	+11%	+1%	+23%	+2%	=	-7%	=	-6%	+22%	=	+3%	-2%

Le niveau de trésorerie se dégrade encore ce trimestre. Nous constatons une diminution de 9 points du niveau de trésorerie « très bonne et bonne » par rapport au trimestre précédent. De plus, la trésorerie des artisans souffre d'une augmentation de 3 points des entreprises dont la trésorerie est faible ou insuffisante

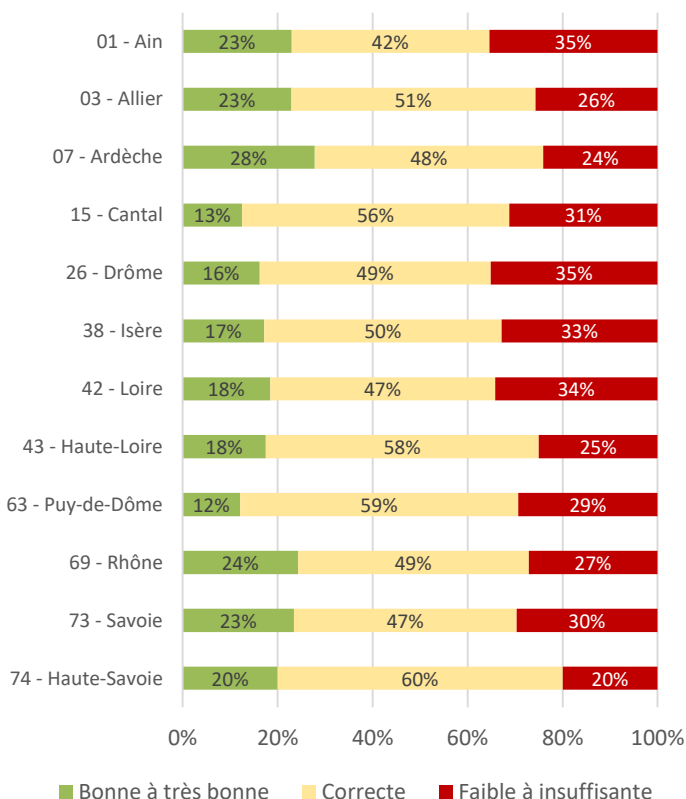
La trésorerie des entreprises artisanales du bâtiment est impactée par les fortes augmentations des prix des matériaux non répercutées sur les factures.

La trésorerie des artisans du bâtiment au 1^{er} trimestre 2022



Trésorerie des entreprises		Évolution sur 1 trimestre	Évolution sur 1 an
très bonne ou bonne	19%	-9%	-10%
correcte	50%	+4%	-1%
faible ou insuffisante	29%	+3%	+3%

La trésorerie au 1^{er} trimestre 2022, par département



Bonne à très bonne

30% des charpentiers
25% des électriciens

22% des menuisiers et de plombiers-chauffagistes

Correcte

71% des entreprises de TP

59% des maçons

57% des entreprises tout corps d'état

Faible à insuffisante

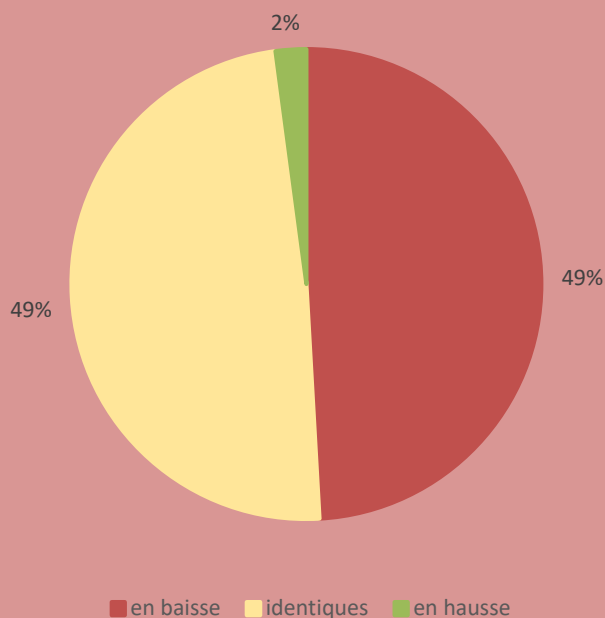
63% des carreleurs

44% des serruriers-métalliers-fermetures

43% des agences-cuisinistes

LES MARGES

Évolution des marges des entreprises du bâtiment au 1^{er} trimestre 2022



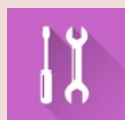
49% des entreprises voient leurs marges se détériorer ce trimestre encore. Ce chiffre est en augmentation ce trimestre de 19 points.

Les marges sont directement impactées par la hausse des prix des matières premières que connaissent certaines professions depuis quelques mois.

Cependant, pour 49% les marges restent identiques au trimestre précédent (-17 points).

	Marges des entreprises	Evolution sur 1 trimestre	Evolution sur 1 an
en hausse	2%	-1%	-3%
identiques	49%	-17%	-12%
en baisse	49%	+19%	+15%

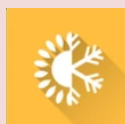
Certains métiers sont fortement impactés par la baisse de leurs marges :



68% des serruriers-métalliers-fermetures



67% des agenceurs-cuisinistes

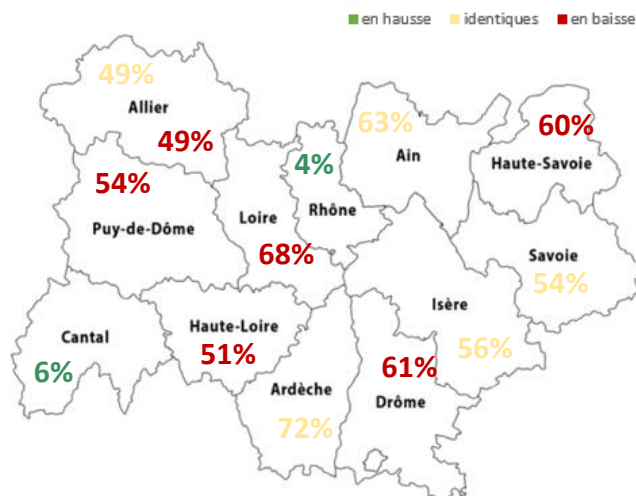


63% des entreprises d'énergies renouvelables voient leurs marges se réduire ce trimestre.

Des disparités apparaissent également sur le territoire. Dans la Loire, 68% des entreprises constatent une baisse de leurs marges et dans le département du Cantal, seules 6% voient leurs marges augmenter.

Les baisses de marges sont de l'ordre de :

- 1 à 10% - pour 57%
- 11 à 20% - pour 29%
- 21 à 30% - pour 7%
- + de 30% - pour 6%



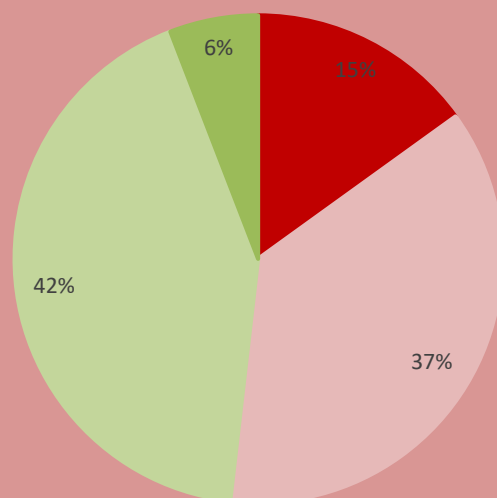
LA CONCURRENCE

Le ressenti de la concurrence par les artisans
au 1^{er} trimestre 2022

A la question « Ressentez-vous la concurrence sur votre secteur ? »

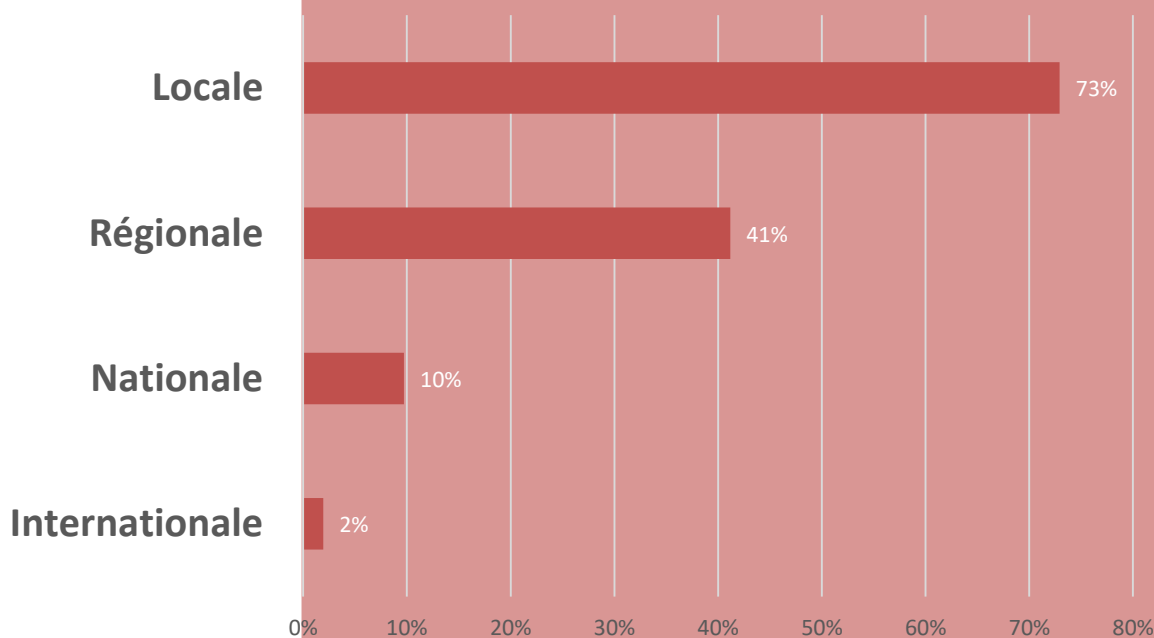
seules **7%** des entreprises
répondent « pas du tout » (= au
trimestre précédent).

Elles sont 15% « beaucoup » de concurrence (+1 point), 37% « moyennement » (-2) et 42% à ressentir « un peu » (+2).



■ beaucoup ■ moyennement ■ un peu ■ pas du tout

Origine de la concurrence selon les artisans au 1^{er} trimestre 2022



La provenance de la concurrence reste **principalement perçue comme locale pour 73%** des entreprises. La perception de la concurrence régionale augmente de 2 points et la concurrence nationale de 1 point.

La concurrence internationale ne représente que 2% pour les entreprises (-1 point).

LES CONDITIONS D'ACCÈS AU MARCHÉ

Les entreprises artisanales, en plus d'une concurrence réelle, sont confrontées à des difficultés d'accès au marché. Face à ces résultats, il peut être mis en avant trois difficultés majeures pour les artisans. Il s'agit des problématiques rencontrées depuis le début de l'année 2021, qui se confirment ce trimestre, amplifiées par le conflit ukrainien :

Une problématique de matériaux et de matières premières :

Les artisans sont confrontés à des difficultés d'approvisionnement et de pénurie de matériaux associées à une hausse constante des prix des matières premières et du carburant, qui influent fortement sur leurs marges. Les fournisseurs ont de leur côté renforcé leurs conditions de commandes qui complexifient leurs relations.

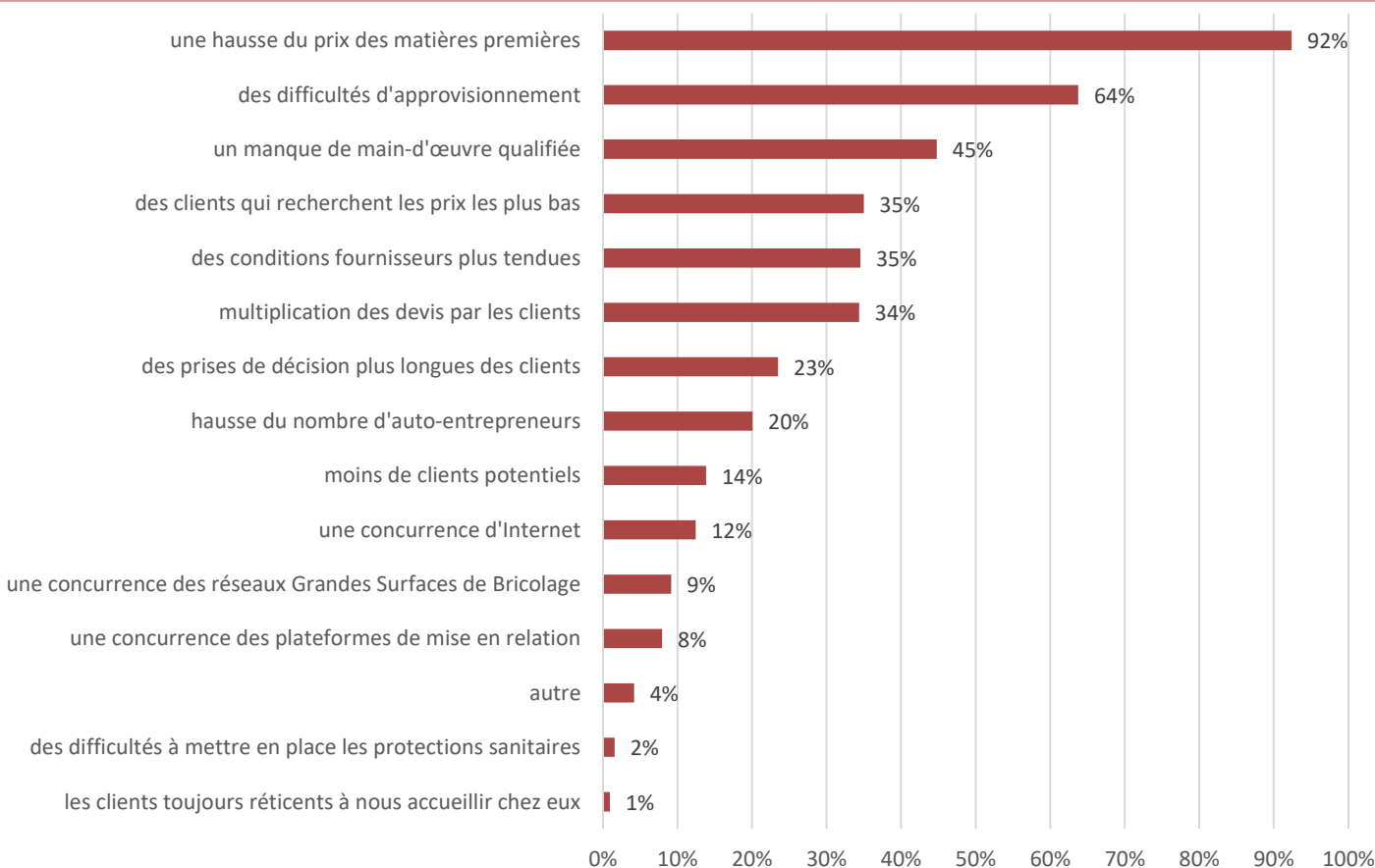
Une problématique de main-d'œuvre :

Les artisans ne parviennent pas à recruter une main-d'œuvre qualifiée, ce qui gêne leur volonté d'évolution et la réalisation de leurs chantiers.

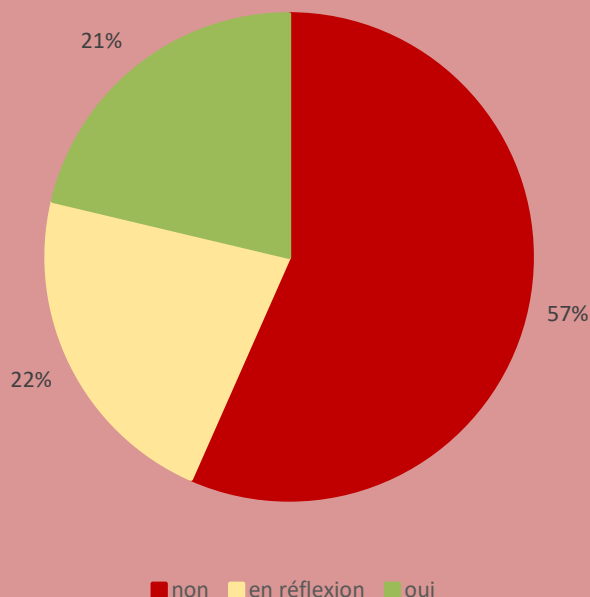
Une problématique de clients :

Dans un contexte géopolitique compliqué, les comportements des clients ont évolué. Ceux-ci continuent de multiplier les devis pour trouver le prix le plus bas et certains renoncent à réaliser leurs travaux. De plus, en l'absence de clause de révision, les clients ne sont pas tenus de supporter les hausses de prix que les artisans rencontrent actuellement.

Difficultés rencontrées



Prévisions d'embauche



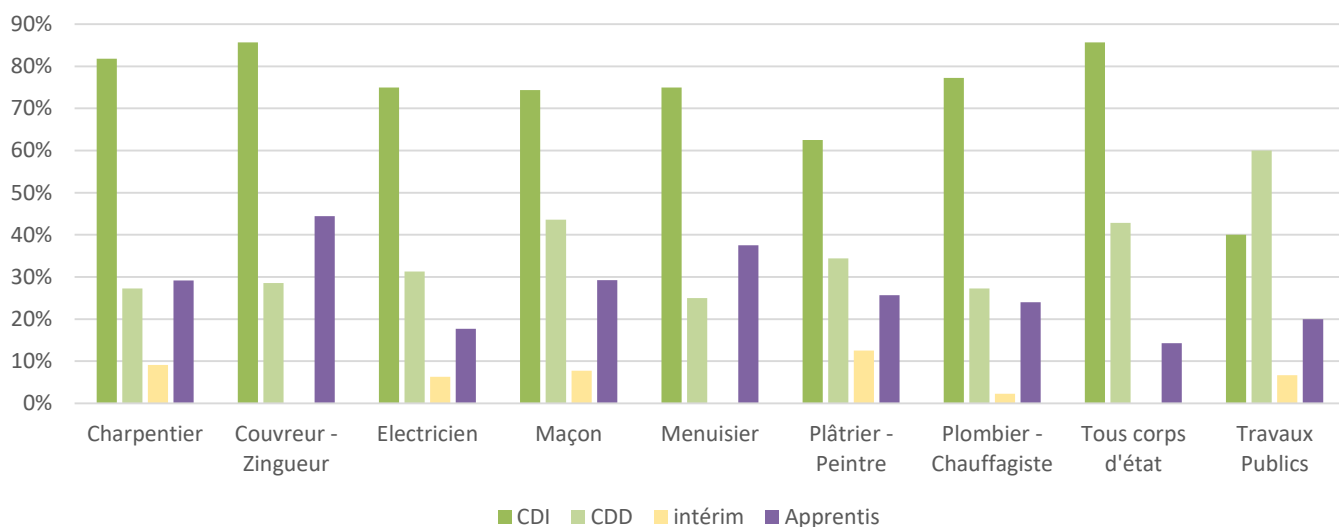
21% des entreprises interrogées souhaitent recruter (-1 point par rapport au trimestre précédent) et 22% sont en réflexion (=).

Les types de contrats proposés au recrutement se découpent ainsi :

- À **71% en CDI**
- À **34% en CDD**
- À **10% en intérim**

A noter : 29% des entreprises souhaitent prendre un apprenti.

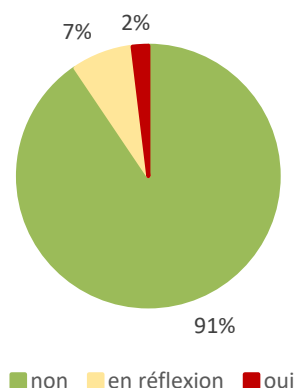
Les types de contrats privilégiés par corps de métiers



Le CDI reste la référence lors des embauches dans le bâtiment. **71%** des artisans qui recrutent proposent un contrat en CDI. Cependant ce chiffre est en nette augmentation par rapport au 4^e trimestre 2021 : **+31 points**.

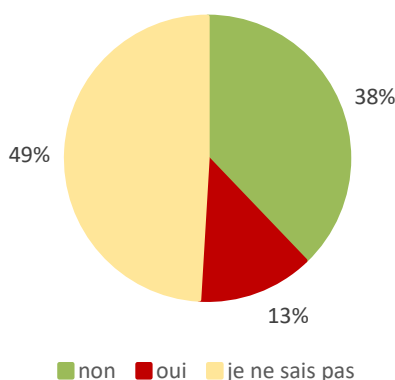
Avec l'importante pénurie de main-d'œuvre, l'**apprentissage** est largement envisagé ce trimestre. **29%** des artisans souhaitent prendre un apprenti (**+22** points par rapport au trimestre précédent).

Envisagez-vous de licencier ?



91% des entreprises interrogées **n'envisagent pas de licencier** de collaborateurs malgré le contexte actuel.

Êtes-vous confrontés à des situations de travail dissimulé ?



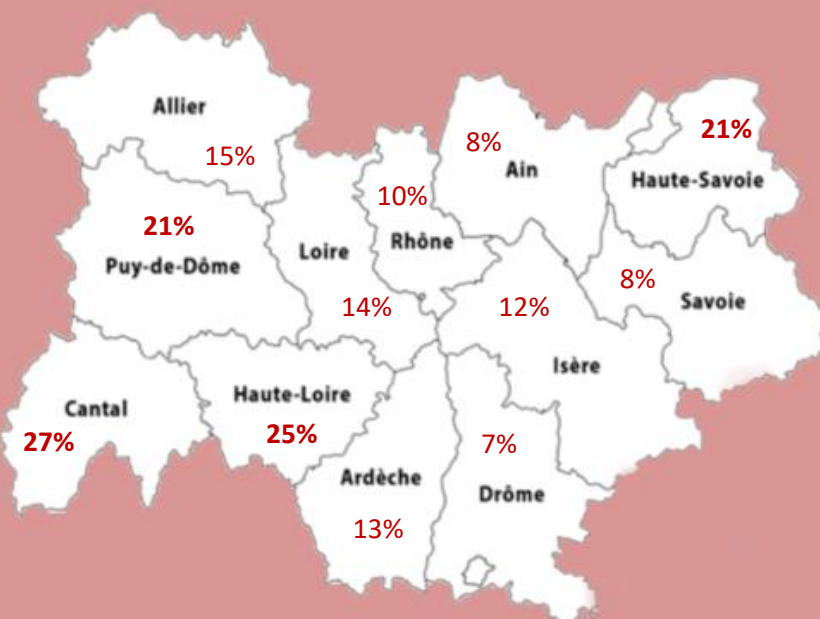
Ce trimestre, le taux de situation de travail dissimulé reste stable.

En effet, **13%** des entreprises estiment avoir été confrontées dans leur environnement professionnel à des situations de travail dissimulé (= au trimestre précédent).

***A noter** qu'il est très difficile pour une entreprise de se rendre compte d'une situation de travail dissimulé. Cette valeur est donc certainement sous-estimée.*

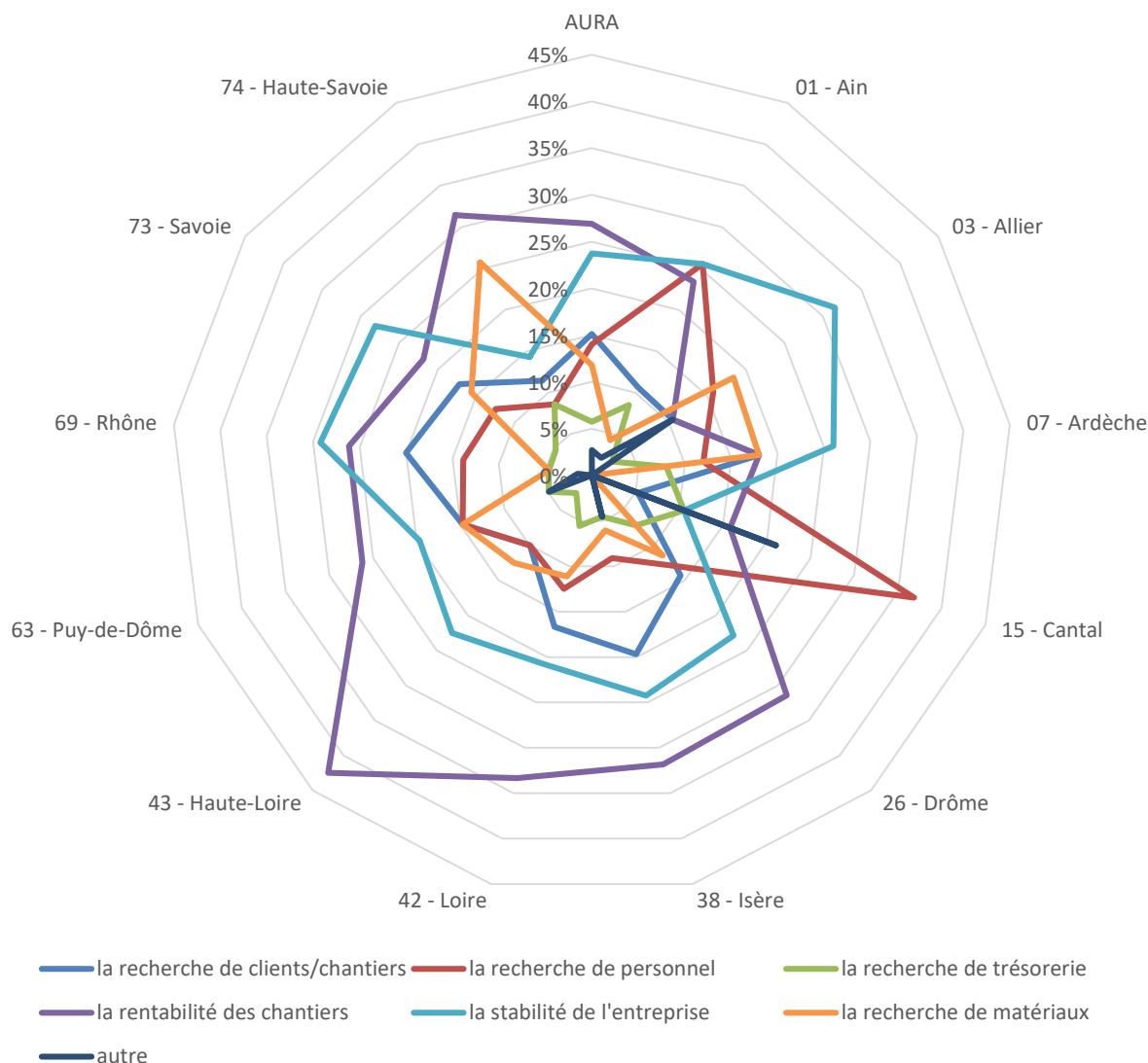
Ce trimestre, les entreprises tous corps d'état (36%), les maçons (25%) et les plâtriers-peintres (18%) sont plus touchés par le travail dissimulé que les charpentiers et les électriciens (5%).

Les entreprises du bâtiment du Cantal (27%), de Haute-Loire (25%), du Puy-de-Dôme et de Haute-Savoie (21%), semblent, ce trimestre, plus touchées par ce problème de travail dissimulé, que les autres départements de la région.



SPÉCIFICITÉS DÉPARTEMENTALES

Priorités des entreprises au 1^{er} trimestre 2022 – données départementales



Quelques disparités départementales marquées ce trimestre :

La rentabilité des chantiers devient la priorité des artisans ce trimestre. Dans le contexte de la hausse des prix des matériaux et la pénurie de main-d'œuvre, les entreprises sont contraintes à anticiper et à surveiller leurs marges. Ainsi, la rentabilité des chantiers est primordiale pour 27% des artisans (+4 points). C'est notamment le cas pour les départements de la Haute-Loire (43%), de la Loire (33%), de l'Isère (32%), de la Drôme et de la Haute-Savoie (31%).

La stabilité de l'entreprise demeure une priorité pour 24% des entreprises du bâtiment. Elle est notamment plus importante pour les entreprises de l'Allier (32%), du Rhône (29%) et de la Savoie (28%).

La recherche de clients/chantiers devient une priorité pour 15% des entreprises, mais plus marquée pour les entreprises de l'Isère et du Rhône (20%) et de l'Ardèche (18%).

NB : Ces commentaires et ces données chiffrées sont à relativiser par rapport au nombre de réponses obtenues dans chaque département



CAPEB AUVERGNE-RHÔNE-ALPES

59 rue de Saint Cyr – CP 404 – 69338 LYON Cedex 09

Tél. 04 72 85 06 66

Mail : capeb@capeb-auvergnerhonealpes.fr

www.capeb.fr/auvergne-rhone-alpes