

LES INDICATEURS DE CONJONCTURE DANS L'ARTISANAT DU BATIMENT EN BRETAGNE

4^{ème} trimestre 2020

Malgré une année 2020 chaotique l'activité de l'artisanat du bâtiment accélère sa croissance au 4^e trimestre 2020.

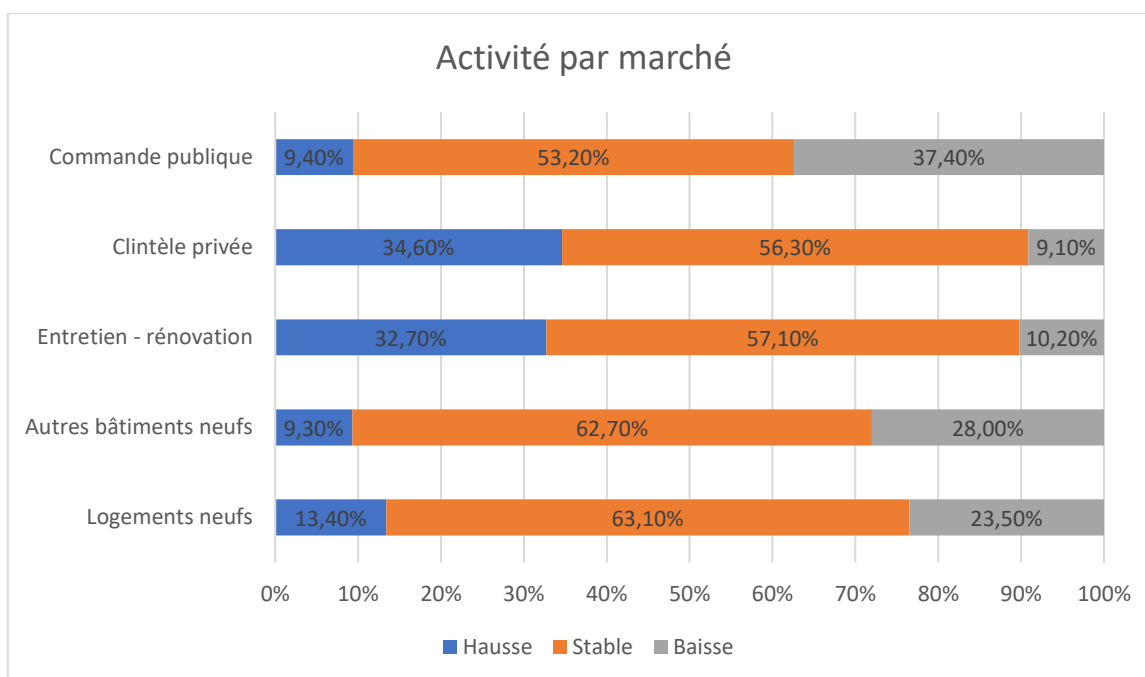
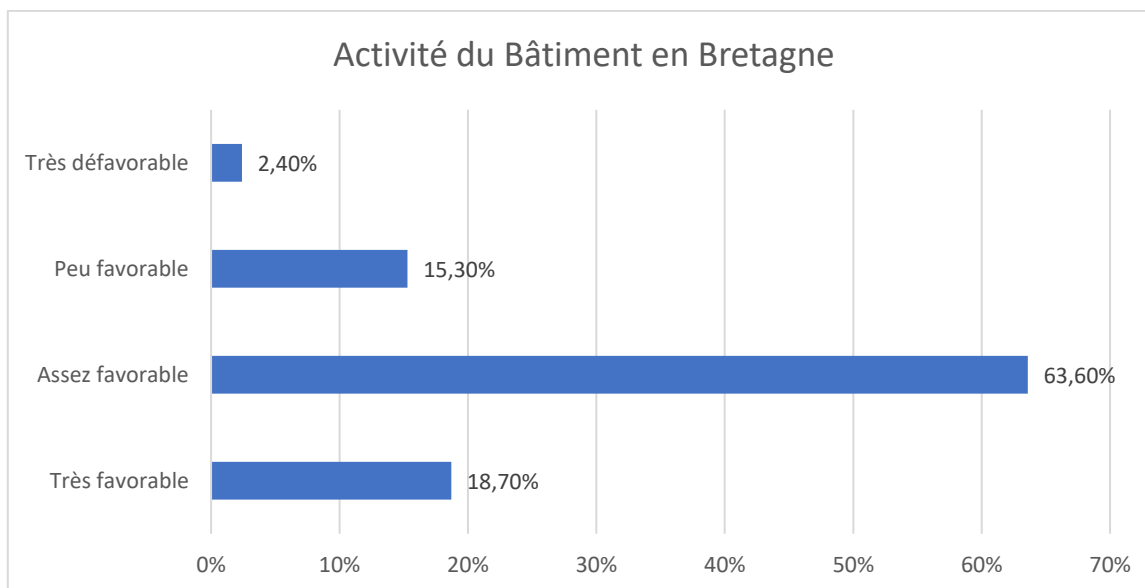
La CAPEB, Confédération de l'Artisanat et des Petites entreprises du Bâtiment, lance en Bretagne sa première enquête trimestrielle de conjoncture. Plus de 4 200 artisans et entreprises du Bâtiment ont été interrogés entre le 6 et le 15 janvier 2021, sur leur activité au cours du dernier trimestre 2020 et sur les prévisions pour les trois mois à venir.

Leurs réponses montrent que le niveau d'activité est resté favorable au cours des trois derniers mois de 2020. Ce constat est partagé par l'ensemble des entreprises dans les quatre départements bretons, quel que soit leur corps d'état.

L'activité est portée par le marché de l'entretien amélioration, notamment en provenance d'une clientèle privée. En revanche, l'activité sur le marché de la construction neuve recule, aussi bien pour les logements neufs que pour les bâtiments non résidentiels.

Le solde d'opinions concernant la commande publique montre un net recul sur l'ensemble de la région, notamment en Ile-et-Vilaine. Aujourd'hui, 37% des entreprises enregistrent une baisse de leur activité réalisée pour le compte d'une clientèle publique.

Cette fin d'année a bénéficié d'un effet rattrapage suite au premier confinement. Les commandes, qui sont arrivées fin août, ont contribué à un rebond de l'activité dans la deuxième partie de l'année 2020, estimée aujourd'hui à +3,5% en volume.

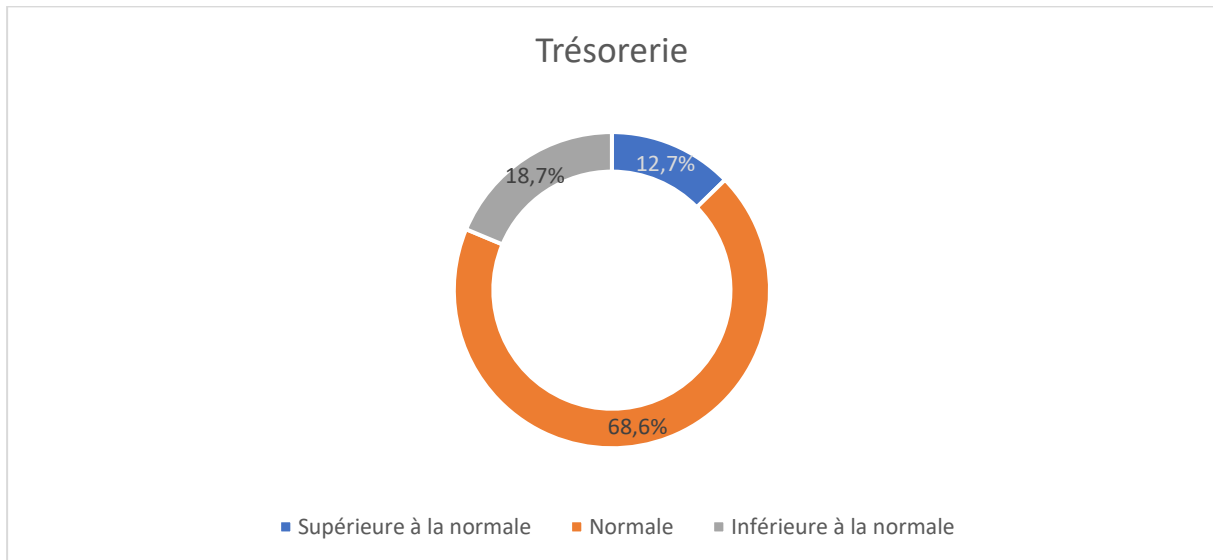


Carnet de commandes

Les réponses à l'enquête de conjoncture montrent que les carnets de commande restent bien garnis pour cette période de l'année, notamment pour les métiers de la couverture et de l'isolation. En revanche, le jugement porté par les entreprises d'électricité est moins favorable : près d'une entreprise sur cinq considère son carnet comme étant « inférieur à la normale pour cette période de l'année ». En moyenne, les carnets de commandes représentent 4,4 mois de travail au 4^{ème} trimestre 2020.

Trésorerie

En moyenne régionale, les trésoreries se dégradent légèrement, notamment pour les entreprises des Côtes d'Armor et du Morbihan. Aujourd'hui 10,7% des entreprises rencontrent des difficultés de trésorerie.



Au dernier trimestre 2020, les prix des marchés signés augmentent légèrement par rapport aux trois mois précédents, mais moins rapidement que les coûts. Cette situation entraîne une dégradation des marges pour 16% des entreprises.

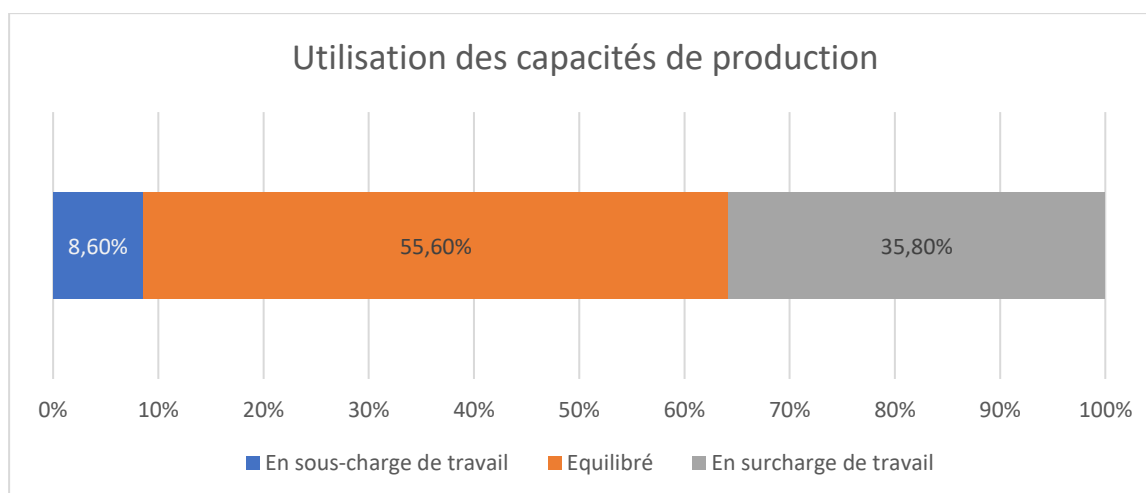
Emploi

En moyenne régionale, l'indicateur sur l'évolution des effectifs reste relativement stable, même si le solde de réponses montre une légère tendance à la hausse dans le département du Morbihan. Les besoins de main-d'œuvre restent réels dans le secteur, 15,2% des répondants ont actuellement des offres d'emploi urgentes non pourvues, notamment pour les métiers de couvreur et d'électricien.

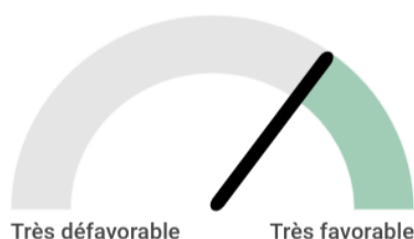
Investissements

31,8 % des entreprises ont réalisé des investissements au cours des trois derniers mois. Cette proportion reste relativement stable à 31% pour les intentions d'investir au cours des trois prochains mois.

Les capacités de production, compte tenu des moyens humains et matériels actuels, restent largement utilisées : plus d'une entreprise sur trois est en surcharge de travail et seulement 8,6% sont en capacité d'augmenter leur production.



Perspectives 1^{er} trimestre 2021



Les prévisions des artisans et chefs d'entreprise pour les trois prochains mois se montrent plutôt favorables. Des incertitudes existent, notamment liées à la crise sanitaire. Les artisans s'attendent à rencontrer des difficultés d'approvisionnement sur certains matériaux et équipements,

conséquence d'une activité qui tourne au ralenti dans plusieurs industries, en France et en Europe. L'un des principaux sujets d'inquiétude concerne la gestion des plannings, rendue plus difficile par les confinements successifs qui ont décalé les prises de décision dans la réalisation des travaux. Le "rattrapage" de l'activité a pu se faire, mais sur une période restreinte, créant des tensions sur l'organisation. Les artisans soulignent également les difficultés de restauration des ouvriers du secteur, les tensions de main d'œuvre et la pression fiscale.

Plus de détails sur notre enquête de conjoncture ? consultez notre infographie :

<https://infogram.com/enquete-de-conjoncture-capeb-bzh-4t2020-1hxj48pmovxkq2v?live>

Contact Presse : Julian ZAPATA - 02 99 85 51 20 - j.zapata@capeb-bretagne.fr

La CAPEB, Confédération de l'Artisanat et des Petites Entreprises du Bâtiment, est la 1^{ère} organisation professionnelle dans le bâtiment en nombre d'adhérents. Elle est représentative des 16 000 entreprises artisanales du bâtiment en Bretagne et a pour missions de promouvoir, défendre et représenter l'artisanat du Bâtiment.