

Guide de préconisations de sécurité sanitaire pour la continuité des activités du secteur de la construction

En période d'épidémie du COVID 19



Sommaire de la présentation

Préambule,

- Présentation du guide et des outils
- Focus sur le PCA
- Questions ?

[illegible]

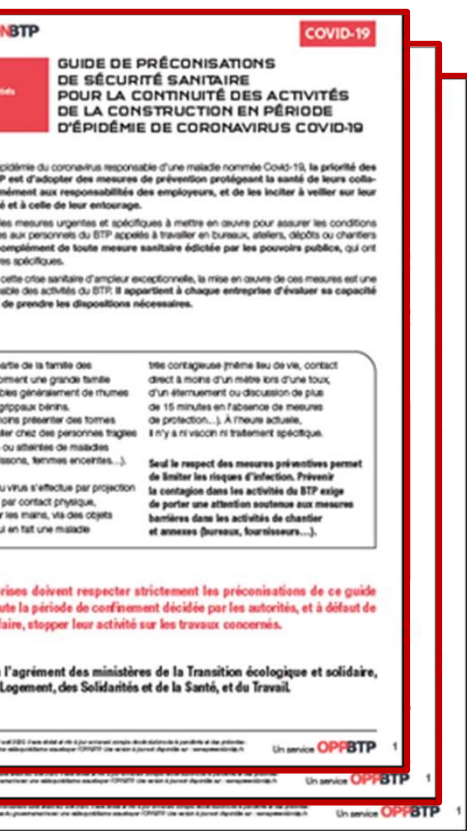
- ✓ **Oui, les préconisations sont exigeantes!**
 - Elles le sont au regard des conséquences du COVID,
- ✓ **Oui, les préconisations seront difficiles à mettre en œuvre**
 - pour un nombre certain de situations de chantiers et d'ateliers,

« Cette décision ne rentre pas dans le champ d'intervention l'OPPBTP, dont la mission se limite à délivrer les préconisations conseils pour assurer la santé et la sécurité des salariés et acteurs BTP [...] » - Paul DUPHIL (secrétaire général de l'OPPBTP)

- BTP**
ntion BTP

Préambule: le guide, les outils et services disponibles

<https://telechargement.preventionbtp.fr/>



pages + annexes

OPPBTP
Prévention BTP



Check-list, affiches, formulaires
Supports d'aide au choix, ...
26 documents utiles a ce jour !



7 vidéos COVID-19
sur la chaîne
PréventionBTP



PréventionBTP  En direct



- + 50 réponses COVID,
- Tchat en direct 8h-20h

Présentation du guide et ses outils



Structure du guide

Exigences préalables & Consignes Générales

[p 2](#) du guide

Consignes Particulières

1. Bureaux, dépôts et ateliers,
2. Base vie et bungalows de chantier,
3. Activités de travaux,
4. 1^{er} outils et affiches en annexe

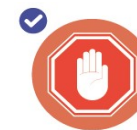
[p 5](#) du guide

[p 6](#) du guide

[p 7](#) du guide

[p 9](#) du guide

Le guide : Exigences préalables



COVID 19 : Intervenir en sécurité
Une consigne non respectée
= pas d'intervention !

Obtenir l'accord préalable du client

Rôle du maître d'ouvrage

Évaluation entre les deux parties du respect des consignes sanitaires

Cas des clients particuliers

Pour travailler en sécurité...	Oui	Non	Sans objet
5) Comment le client a-t-il prévu de s'organiser pour faire respecter la distance > à 1 m et les gestes barrières par ses personnels dans nos zones d'intervention (parking, cheminements, zones de stockage, poste de travail) ?	<input type="checkbox"/>	<input type="checkbox"/>	<input type="checkbox"/>
6) Avant notre intervention, le client a-t-il prévu le nettoyage/désinfection de la zone d'intervention ?	<input type="checkbox"/>	<input type="checkbox"/>	<input type="checkbox"/>
7) Le client peut-il mettre à disposition de nos personnels intervenants un point d'eau pour le lavage des mains et l'accès aux installations d'hygiène ? Le nettoyage de ces installations est-il organisé ?	<input type="checkbox"/>	<input type="checkbox"/>	<input type="checkbox"/>

à échanger avec
le professionnel,
le client, le fabricant, industriel, collectivités...

Aider l'entreprise à évaluer et fixer les conditions d'intervention chez le client en période de pandémie Covid-19. Cette évaluation doit se faire au regard des recommandations dans le « Guide de préconisations de sécurité sanitaire pour la continuité des activités en période d'épidémie de coronavirus Covid-19 ».

Annexe p...

à échanger avec
le client particulier

Aider l'entreprise à évaluer et fixer les conditions d'intervention chez le client particulier en période de pandémie Covid-19. Cette évaluation doit se faire au regard des recommandations dans le « Guide de préconisations de sécurité sanitaire pour la continuité des activités en période d'épidémie de coronavirus Covid-19 ».

Annexe p...

Conclusion de l'évaluation :

Si les recommandations sanitaires peuvent être respectées et le client a donné son accord : l'entreprise peut intervenir.
Si plusieurs recommandations sanitaires ne peuvent pas être respectées : l'entreprise ne peut pas intervenir.
Si le client ne donne pas son accord : l'entreprise ne peut pas intervenir.

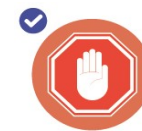
Signature de l'entreprise

Nom et signature du client

le :

Conclusion sur la possibilité ou non
d'effectuer les travaux

e guide : Exigences préalables



COVID 19 : Intervenir en sé
Une consigne non respect
= pas d'intervention !

❑ Obtenir l'accord préalable du client

▪ Cas des chantiers soumis à coordination SPS

recommandations aux Coordonnateurs SPS (PGC et CISSCT),
+ aide organisationnelle



▪ Cas des interventions sur sites occupés

actualisation du Plan de prévention

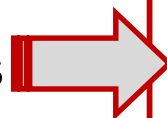


Hors Guide

❑ Grands déplacements,

transports, hébergement, restauration

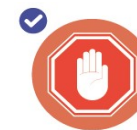
❑ Apprentis, stagiaires, alternants



L'interdiction souhaitée par les OPS, a été transformée en
recommandation et limitée aux mineurs.

Les OP ont appelé dans leur communiqué de presse de ne p
envoyer les apprentis, mineurs et majeurs, sur les chantiers

Le guide : Consignes générales



COVID 19 : Intervenir en sécurité
Une consigne non respectée
= pas d'intervention !

Respect des gestes barrières



REGLE d'OR #1 : Respect distance minimale de 1 mètre



REGLE d'OR #2 : Je me lave les mains et les sèche:

- ✓ En début et fin d'intervention,
- ✓ Toutes les 2 heures max,
- ✓ Je dispose d'un point d'eau avec savon et essuie-mains jetables ou de gel hydroalcoolique

Le port des masques



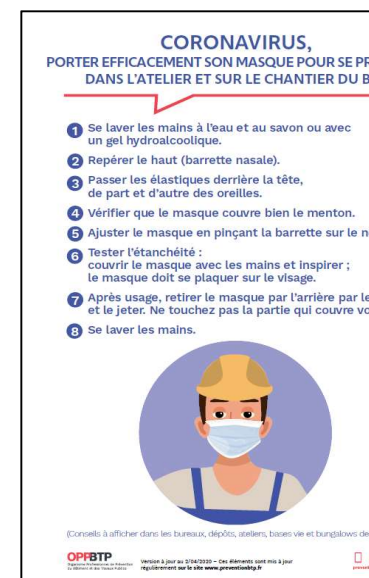
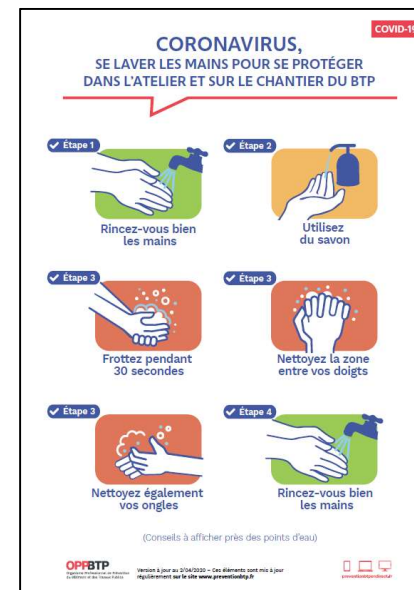
REGLE d'OR #3 : Port du masque et des lunettes

→ Je peux faire respecter la distance d'1 mètre

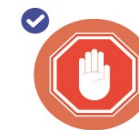
- ✓ OUI : Pas de port de masques obligatoire. Dialogue social à instaurer
- ✓ OUI mais le client est à risque : Port de masque obligatoire
- ✓ OUI mais le client est malade : Port de masque obligatoire POUR TOUS
- ✓ NON : Port de masque obligatoire

+ Autres fiches conseils:

- ✓ Choisir un type de masque,
- ✓ Porter efficacement son masque



Le guide : Consignes générales



COVID 19 : Intervenir en sé
Une consigne non respectée
= pas d'intervention !

Contrôle des accès chantiers

- ~ Interdit à toutes personnes présentant des symptômes
- ~ Questionnaire de santé à la prise de poste (Annexe P9)

Désigner un Référent COVID19

- ~ Coordonne les mesures mises en œuvre et les fait respecter
- ~ *Fiches conseils à venir*

Informations des salariés et briefing régulier



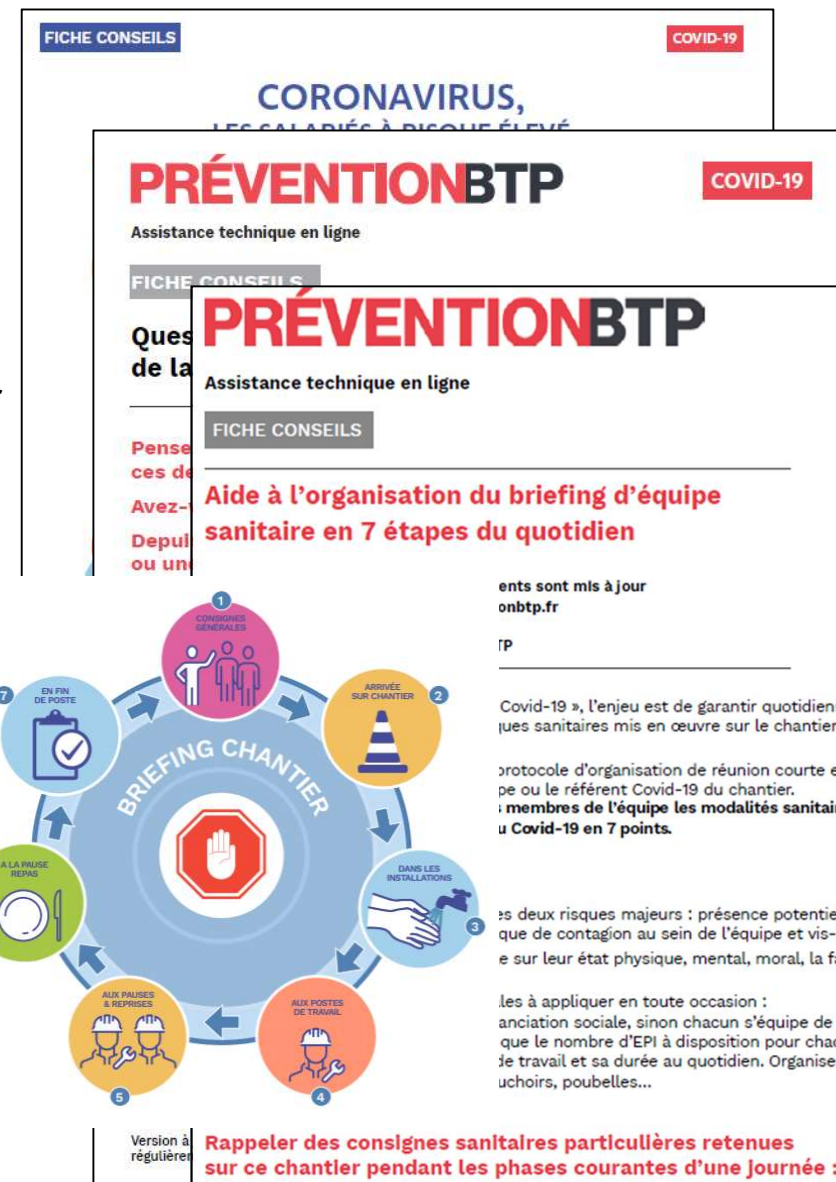
Autres fiches conseils:

- ✓ Prise de température,
- ✓ Que faire en présence d'un malade potentiel ou avéré

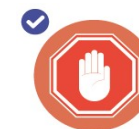


Les risques « traditionnels » sont aussi présents :
Chutes, coupures, brûlures, projections, bruit

Je me protège !!!



Le guide : Consignes particulières



COVID 19 : Intervenir en sécurité
Une consigne non respectée
= pas d'intervention !

Bureau, dépôt, ateliers

- ~ Maximum en télétravail
- ~ Affichage des consignes
- ~ Distance barrière de 1 mètre visuelle
- ~ Nettoyage régulier
- ~ Organiser les stocks sur chantier
- ~ Organiser les passages au dépôt



✓ 10 points à échanger avec mon fournisseur

Cette fiche a pour objectif d'aider les professionnels du BTP à adopter les réflexes pour se protéger en période de pandémie Covid-19, dans le « Guide de préconisations en période d'épidémie de coronavirus ».

À l'issue de l'évaluation, vos conseils seront mis à jour.

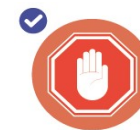


Véhicules, Engins

- ~ 1 personne par rang et en quinconce
- ~ Désinfection si partagé par plusieurs



Le guide : Consignes particulières



COVID 19 : Intervenir en sé
Une consigne non respectée
= pas d'intervention !

Bases vie, Bungalow de chantier

- ~ Affichage des consignes
- ~ Respect distance minimale de 1 mètre :
 - Diviser par 2 la capacité d'accueil
 - Ordre de passage ou décalage des prises de poste
 - Limiter l'accès aux salles de réunions
 - Nettoyage et Aération
 - Organisation du réfectoire
- ~ Point d'eau avec savon ou gel Hydroalcoolique + vérification
- ~ Désinfection des toilettes à chaque passage
- ~ Nettoyage, désinfection, aération des zones de vie
- ~ Lavage de mains

Organiser un véritable « service d'entretien » en charge du maintien de propreté et de désinfection des installations de vie et sanitaire

CORONAVIRUS,
ADOPTER LES BONS RÉFLEXES POUR SE PROTÉGER
DANS LES BASES VIE ET BUNGALOWS DE CHANTIER DU BTP

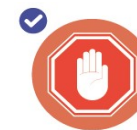
- ✓  Respecter les horaires de prise de poste.
- ✓  Assurer la distance d'un mètre entre les personnes.
- ✓  Respecter le nombre de personnes autorisées dans les lieux de vie (vestiaires, réfectoire...).
- ✓  Se rendre dans les lieux de vie lorsque c'est son tour.



**PROFESSIONNELS DU BTP
PROTÉGEZ-VOUS**
BASES VIE ET BUNGALOWS DE CHANTIER



Le guide : Consignes particulières



COVID 19 : Intervenir en sé
Une consigne non respectée
= pas d'intervention !

Activité de travail

➤ Généralités

- ~ Limiter la coactivité et contacts
- ~ Attribution des outillages de manière individuelle
- ~ Plan de circulation pour respecter la distance minimale d'1 mètre
- ~ Présentation de l'organisation spécifique à chaque prise de poste
- ~ Vérification des modes opératoires (distance d'1 mètre ou masques)
- ~ Jeter ou désinfecter les masques



Les risques « traditionnels » sont aussi présents :
Chutes, coupures, brûlures, projections, bruit

Je me protège !!!

➤ Locaux clients / Particuliers

- ~ Vérification des consignes d'intervention
→ respect des consignes sanitaires
- ~ Eloigner les occupants de la zone de travaux



3 fiches protocoles d'intervention chez
le particulier selon son état de santé



**10 points à échanger avec
mon client professionnel,
(commerçant, industriel, collectivités...)**



**10 points à échanger avec
mon client particulier**

Cette fiche a pour objectif d'aider l'entreprise à évaluer et fixer les conditions d'intervention chez le client particulier en période de pandémie Covid-19. Cette évaluation doit se faire au regard des recommandations prescrites dans le « Guide de préconisations de sécurité sanitaire pour la continuité des activités de la construction en période d'épidémie de coronavirus Covid-19 ».

À l'issue de l'évaluation, l'entreprise et le client s'accordent sur la possibilité d'engager ou non les travaux selon les trois cas ci-dessous :

1. Toutes les recommandations sanitaires peuvent être respectées et le client a donné son accord :
→ l'entreprise peut intervenir
2. Une ou plusieurs recommandations sanitaires ne peuvent pas être respectées :
→ l'entreprise ne peut pas intervenir
3. Le client ne donne pas son accord :
→ l'entreprise ne peut pas intervenir.

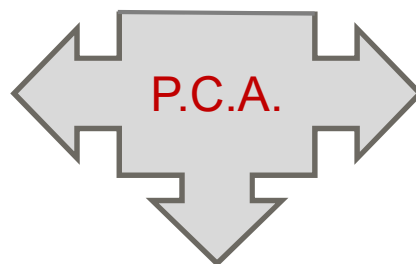


Zoom sur le Plan de Continuité des Activités

Conseils et recommandations génériques
en les situations de chantiers :

chantiers urgent et de dépannage,
chantiers à stopper,
chantiers à reprendre en période COVID,
chantiers à reprendre hors COVID

*Prendre un retour d'expérience (et anticiper
nouvelle crise potentielle)*



3. Annuaire des numéros utiles

2- Grille permettant d'établir, pour les acteurs
clés de l'entreprise, un fonctionnement en
mode dégradé.

- Identifier et sécuriser les activités prioritaires
- Admettre et (ré)organiser les activités 2
- Anticiper les absences des personnes clés
voir même de leurs remplaçants ...

1.1 Continuité des chantiers urgents et de dépannage

Actions à réaliser
<p>MESURES DE PRÉVENTION ET PRÉCAUTIONS À RESPECTER</p> <p>Quotidiennement, je m'informe de la santé physique et morale de chacun de mes compagnons, les questionne aussi sur leur entourage proche. Si besoin, je leur précise de consulter un médecin selon les numéros indiqués en fin de document.</p> <p>Avertissement: ne pas faire travailler de personnel malade, présentant les symptômes du Covid-19.</p> <p>Je rappelle l'importance des mesures barrières, et je montre l'exemple! J'affiche ou je diffuse les gestes barrières et les consignes de sécurité dans tous les lieux de travail (chantier, atelier, dépôt, véhicules utilitaires ...) et dans les vestiaires et réfectoires.</p> <p>J'assure la traçabilité des mesures de protection mises en place dans l'évaluation des risques-Document unique de l'entreprise.</p> <p>Face au Coronavirus, il existe des gestes simples pour préserver votre santé et celle de votre entourage :</p> <div style="display: flex; justify-content: space-around;"> <div> Se laver les mains soigneusement</div> <div> Tousser ou éternuer dans son coude</div> <div> Utiliser des mouchoirs à usage unique</div> <div> Salir sans se serrer la main, éviter les embrassades</div> <div> Porter un masque quand on est malade</div> </div> <p>RELATIONNEL HUMAIN</p> <p>Je maintiens le contact avec les clients et les fournisseurs (à minima, une fois par jour) afin d'anticiper l'arrêt du chantier ou de ses approvisionnements, échanger sur nos directives respectives.</p> <p>Je m'assure que mes compagnons disposent de moyens de transport individuels; qu'ils doivent privilégier. En cas d'utilisation de véhicules de l'entreprise, je limite le nombre de compagnons et je veille au respect des distances de sécurité.</p> <p>Je respecte la distance d'un mètre minimum entre chaque salarié, en m'assurant de ne pas isoler les collaborateurs, si je me trouve dans l'impossibilité de fournir des masques.</p> <p>MATÉRIELS, MATÉRIEAUX ET ÉQUIPEMENTS DE TRAVAIL</p>

Liste des activités essentielles	Niveaux*	Acteurs clés (nom et fonction)			Commentaires et conditions à organiser	Délai/échéance jour, date, dans la semaine
		Rang A	Rang B	Rang C		
Organiser la continuité des tâches internes qui ne peuvent pas être reportées	1 <input type="checkbox"/> 2 <input type="checkbox"/> 3 <input type="checkbox"/>				<ul style="list-style-type: none"> Gestion du personnel : salaire, gestion des accidents, congés et absences... Gestion administrative et financière : règlement des factures, courrier, impayés... Chaque fois que cela est possible, organiser le télétravail et les réunions à distance. Vérification de la continuité des réseaux (eau, énergie, internet, téléphonie...). 	
Défini les clients pour lesquels la continuité des activités est indispensable au bon fonctionnement du pays	1 <input type="checkbox"/> 2 <input type="checkbox"/> 3 <input type="checkbox"/>				<ul style="list-style-type: none"> Énergie, gestion des déchets, transports, communication, traitement des eaux, industrie agroalimentaire, grande distribution-Travaux d'urgence, mise en sécurité, activité de dépannage, site sensible, infrastructures de transport ou travaux de voirie... 	

Aujourd'hui, demain

- De nombreux acteurs du **BTP** continuent à **travailler**, leur priorité: **veiller à la santé et à la sécurité** de leurs collaborateurs et de leur entourage...

... notamment pour assurer des interventions vitales pour le pays en soutien aux secteurs stratégiques (santé, agroalimentaire, énergie, eau, propreté, télécoms, transport...) et répondre aux besoins de réparations urgentes.

- D'autres acteurs se projettent aussi vers une reprise d'activité

appartient à **chaque entreprise d'évaluer sa capacité à s'y conformer**

- ✓ **Suivre strictement les consignes et à défaut, stopper les activités concernées,**
- ✓ **Reprendre là où c'est envisageable (réflexion par typologie de chantiers puis par opérations)**

es questions ?

PréventionBTP  En direct



Découvrez les questions par thèmes

Le document unique →	La co-activité →	Les travaux en hauteur →
Les matériels et les engins →	La santé et les conditions de travail →	COVID-19 →



Test possible si connexion OK,

[cliquez ici !](#)

Découvrez d'autres questions sur **COVID-19**

DU et Plan Continuité d'Activité

Mesures d'organisation

La co-activité

Les EPI

- Qui fournit les EPI aux intérimaires ?
- L'aptitude médicale est-elle obligatoire pour porter une protection respiratoire et quel que soit le...
- Comment évaluer la qualité des masques en textile fabriqués en réponse à la pénurie ?
- Peut-on opter pour des visières, casques avec visière, écran facial, et ainsi garantir une protection
- Peut-on utiliser les équivalents des masques FFP2 avec des normes étrangères comme indiqué pa
- Comment doivent être traités les vêtements de travail (bleu, chaussures) ? En cas de respect des d