

Suivi de la Conjoncture Economique dans le bâtiment en Auvergne-Rhône-Alpes

4^e TRIMESTRE 2023 – N°39



Etude réalisée par la CAPEB Auvergne-Rhône-Alpes
en collaboration avec les CAPEB Départementales

UNE ÉTUDE AUVERGNE-RHÔNE-ALPES

MEMENTO

Selon les résultats de cette étude,

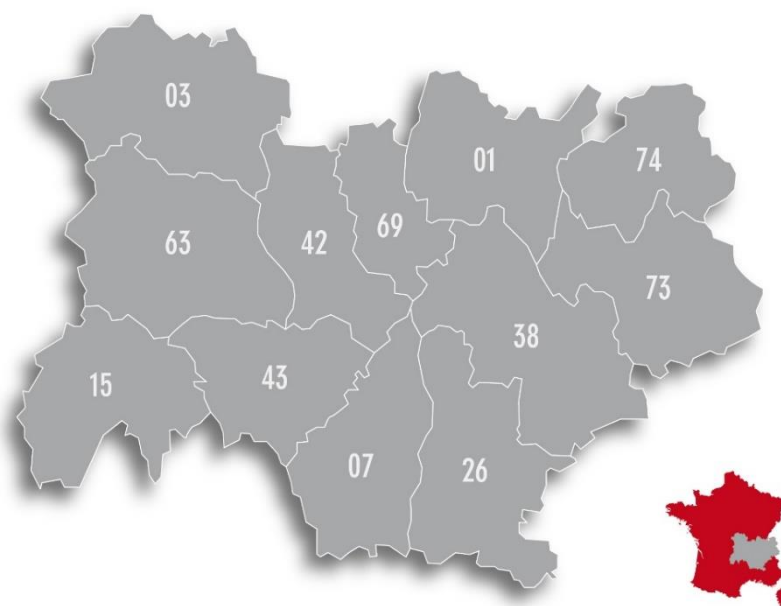
Le marché des entreprises artisanales du Bâtiment reste en difficulté.

Pour 22% d'entre elles, seulement, le niveau d'activité est jugé bon à très bon ce trimestre. Ce chiffre reste stable par rapport au 3^e trimestre de l'année. Les carnets de commande sont contrastés (37% ont une visibilité à plus de 3 mois, -1 point sur un trimestre) et 26% sont sans visibilité (+1 point).

Les signaux positifs peinent à apparaître. Même si nous constatons une diminution de 8 points des entreprises dont les marges baissent (22% vs 30% au trimestre précédent), 33% des entreprises estiment toujours leur trésorerie faible ou insuffisante. Le marché des TPE du BTP, dans un tel contexte socio-économique demeure donc toujours tendu et incertain.

Leurs priorités, elles, demeurent inchangées. On retrouve le développement commercial pour 47% des entreprises, la stabilité de l'entreprise pour 45%. Mais les entreprises sont toujours confrontées à des clients qui hésitent, multiplient les devis et reportent les travaux.

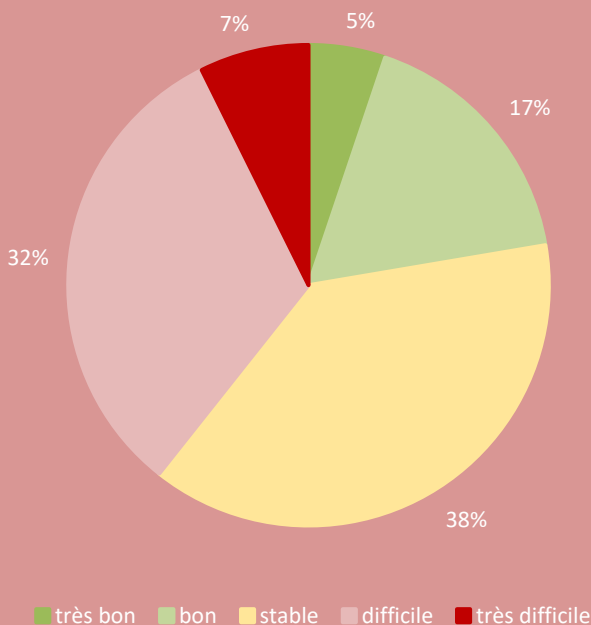
Concernant l'emploi, les entreprises ont toujours des besoins de main-d'œuvre qualifiée, et 37% ont des postes à pourvoir dont 77% en CDI.



Cette enquête a été envoyée à plus de 9 000 artisans et entreprises artisanales de la région Auvergne-Rhône-Alpes. Aucun panel n'a été réalisé. Les données recueillies sont déclaratives et constituent une tendance de la situation du marché du bâtiment sur la région. Les résultats reflètent l'état actuel du marché et les tendances économiques auxquelles sont confrontées les entreprises artisanales du bâtiment durant ce trimestre.

22% des chefs d'entreprise ressentent le marché bon à très bon (égal au 3^e trimestre 2023).

39% des entreprises ressentent un marché difficile à très difficile (+1 point vs 3^e trimestre 2023).



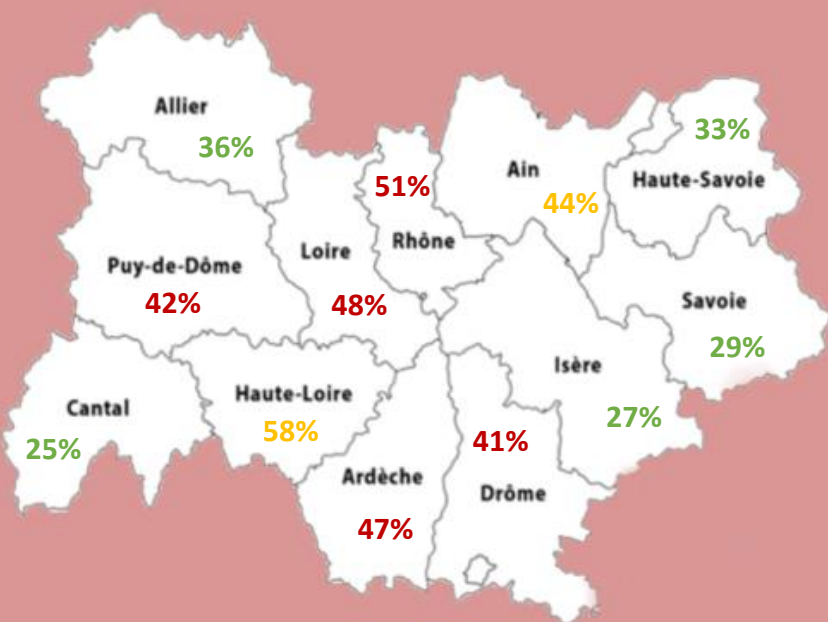
Bon à Très bon

- 47% des couvreurs-zingueurs
- 31% des charpentiers
- 29% des maçons et des entreprises tous corps d'état
- 26% des électriciens

Difficile à Très difficile

- 68% des entreprises du secteur des « énergies renouvelables »
- 53% des entreprises de peinture et revêtement
- 50% des entreprises de plomberie chauffage
- 44% des menuisiers

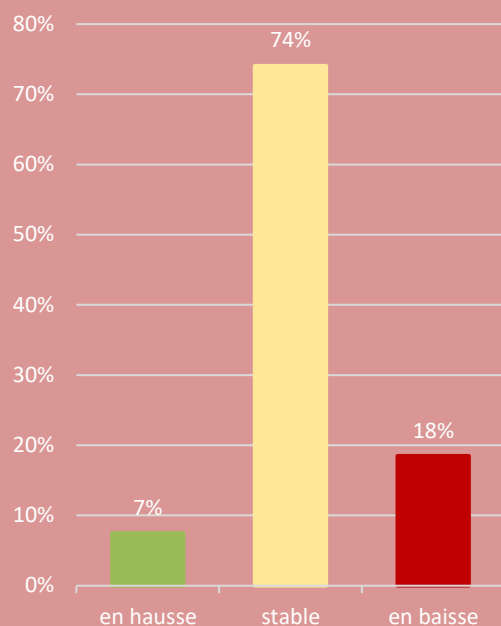
Quelques disparités dans les territoires. Dans l'Allier (36%), en Haute-Savoie (33%), en Savoie (29%) et en Isère (27%) les entreprises ressentent leur niveau d'activité bon à très bon. Plus de difficultés pour les entreprises du Rhône (51%), de la Loire (48%), de l'Ardèche (47%), du Puy-de-Dôme (42%) et de la Drôme (41%) qui trouvent le niveau d'activité difficile à très difficile.



Pour **74%** des chefs d'entreprise l'évolution de leur CA reste stable sur ce trimestre, malgré la permanence de sujets préoccupants : difficultés de recrutement, ralentissement du marché de l'immobilier et gestion commerciale difficile.

18% des entreprises observent toujours une baisse de leur chiffre d'affaires (égal au trimestre précédent).
7% observent une hausse (+2 points).

Évolution du Chiffre d'affaires par rapport au trimestre précédent

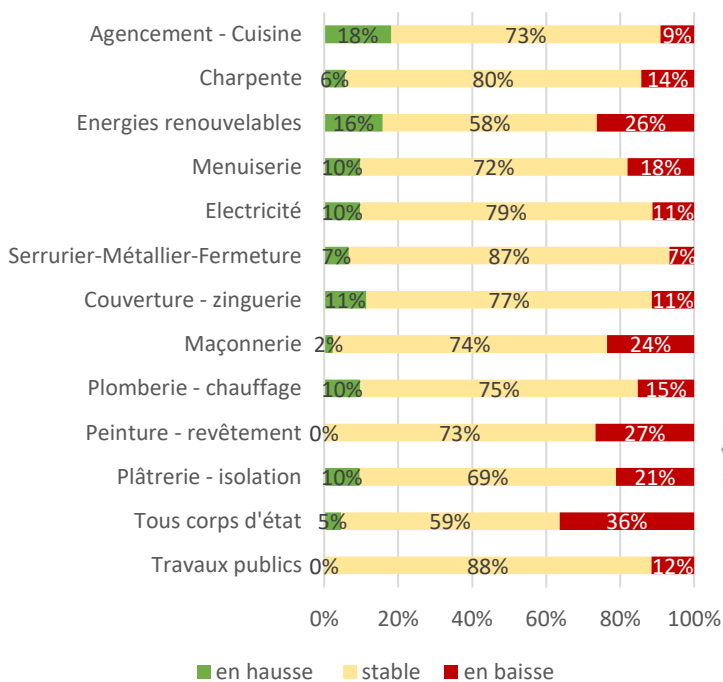


Chiffre d'Affaires des entreprises		Évolution sur 1 trimestre	Évolution sur 1 an
En hausse	7%	+2%	-4%
Stable	74%	-3%	-2%
En baisse	18%	=	+3%

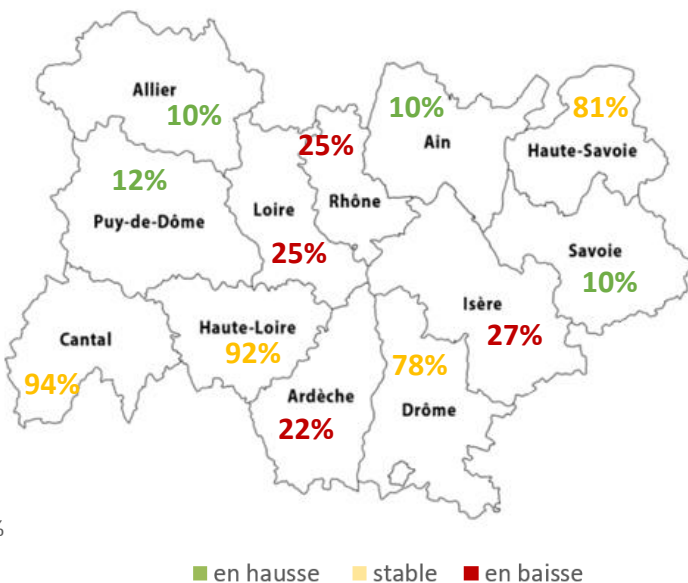
18% des entreprises d'agencement-cuisine voient leur CA augmenter, contrairement à **36% des entreprises tous corps d'état** et **27% des entreprises de peinture-revêtement** dont le CA diminue.

Quelques disparités dans les territoires, dans le **Puy-de-Dôme (12%)**, dans l'**Ain**, l'**Allier** et en **Savoie (10%)**, les entreprises constatent une hausse de leur CA. Cependant, pour **27% des entreprises de l'Isère**, et **25% de la Loire et du Rhône**, le CA est en baisse.

L'évolution du CA par rapport au trimestre précédent, par corps de métier



L'évolution du CA par rapport au trimestre précédent, par département



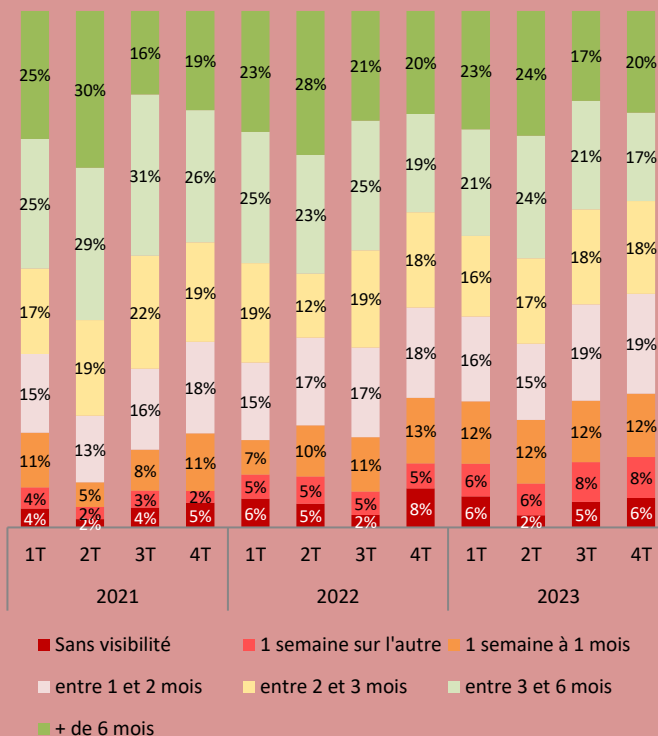
LE CARNET DE COMMANDE

37% des entreprises interrogées bénéficient d'une visibilité supérieure à 3 mois sur leur carnet de commande.

Nous constatons une détérioration de la visibilité de 1 point par rapport au trimestre précédent.

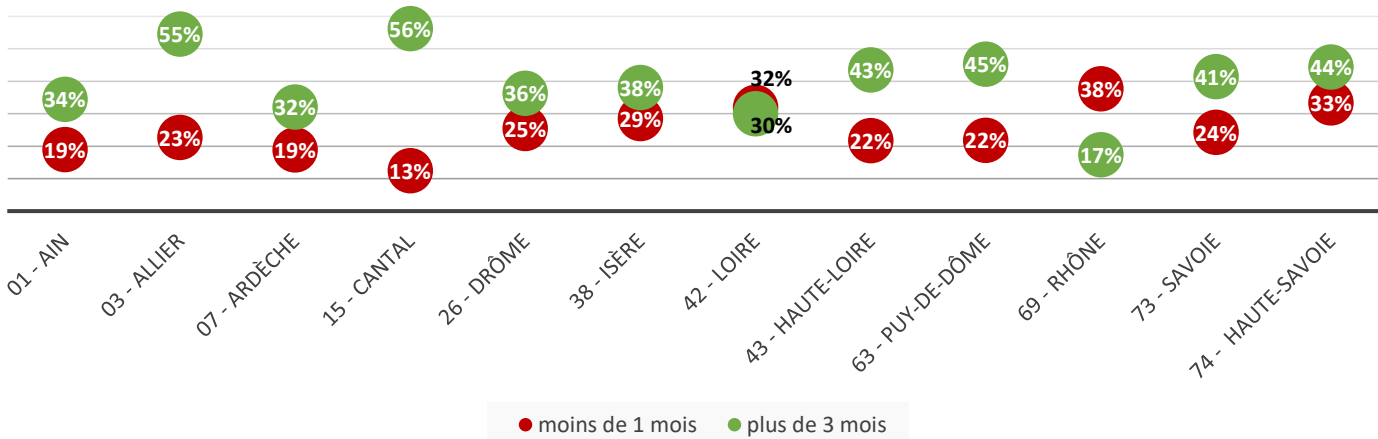
Les carnets de commande sont toujours contrariés par les hausses de prix, les contraintes du marché, des difficultés d'accès aux crédits et le comportement des consommateurs.

Évolution de la visibilité sur le carnet de commande (2021-2023)



Carnet de Commande des entreprises	Évolution sur 1 trimestre	Évolution sur 1 an
Sans visibilité	26%	+1%
Plein entre 1 et 3 mois	37%	=
Plein sur + de 3 mois	37%	-2%

Visibilité des entreprises sur leur carnet de commande au 4^e trimestre 2023



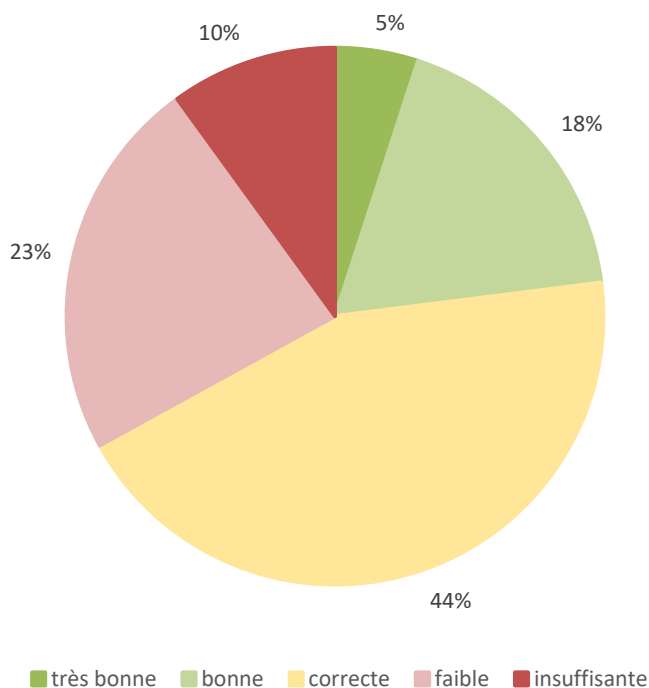
	01 - Ain		03 - Allier		07 - Ardèche		15 - Cantal		26 - Drôme		38 - Isère		42 - Loire		43 - Haute-Loire		63 - Puy-de-Dôme		69 - Rhône		73 - Savoie		74 - Haute-Savoie	
Évolution sur 1 Trimestre ou 1 An	1 Trim	1 An	1 Trim	1 An	1 Trim	1 An	1 Trim	1 An	1 Trim	1 An	1 Trim	1 An	1 Trim	1 An	1 Trim	1 An	1 Trim	1 An	1 Trim	1 An	1 Trim	1 An	1 Trim	1 An
Moins de 1 mois	-10%	-4%	+2%	+15%	+2%	-1%	-1%	NR	+5%	-4%	+2%	+5%	+4%	+7%	+13%	+15%	-3%	-3%	-4%	+3%	+2%	-4%	+20%	+11%
Plus de 3 mois	-6%	-4%	+5%	-7%	-8%	-11%	-30%	NR	=	+3%	+2%	-11%	-12%	-20%	-2%	=	+4%	+15%	+1%	-13%	+6%	+9%	-9%	+3%

Une trésorerie qui tarde à s'améliorer :

Même si 23% des entreprises jugent leur trésorerie bonne à très bonne (+5 points vs 3T23), **33%** des entreprises indiquent une trésorerie en souffrance. A noter une baisse de 4 points ce trimestre.

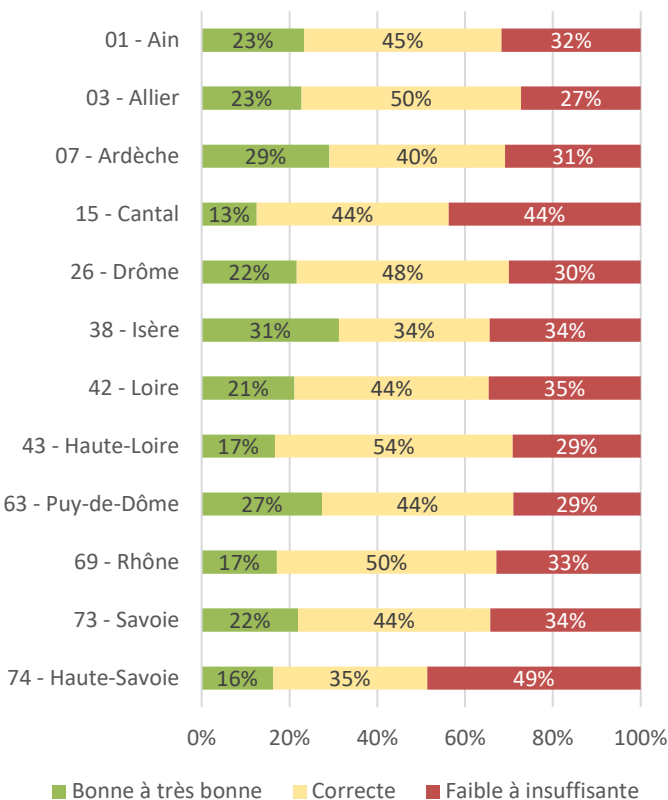
La trésorerie des entreprises artisanales du bâtiment est toujours impactée par les fortes augmentations des prix et des conditions fournisseurs plus contraignantes.

La trésorerie des artisans du bâtiment au 4^e trimestre 2023

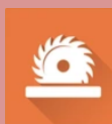


Trésorerie des entreprises		Évolution sur 1 trimestre	Évolution sur 1 an
Très bonne ou bonne	23%	+5%	-1%
Correcte	44%	=	+3%
Faible ou insuffisante	33%	-4%	-2%

La trésorerie au 4^e trimestre 2023, par département



Bonne à très bonne

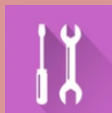


43% des charpentiers

29% des maçons



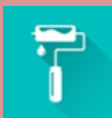
38% des couvreurs-zingueurs



Correcte

67% des serruriers-métalliers

56% des entreprises de Travaux Publics



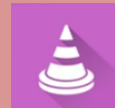
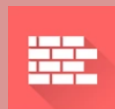
53% des entreprises de peinture-revêtements

Faible à insuffisante



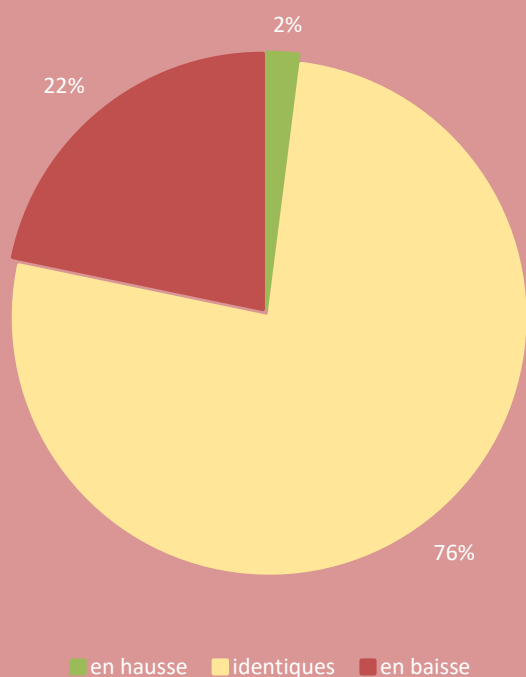
53% des entreprises du secteur des énergies renouvelables

44% des entreprises de plâtrerie-isolation



LES MARGES

Évolution des marges des entreprises du bâtiment au 4^e trimestre 2023



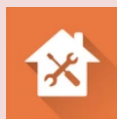
22% des entreprises voient leurs marges se détériorer ce trimestre encore, nous pouvons constater que ce chiffre est en baisse de 8 points sur un trimestre.

Nous pouvons également noter que pour **76%** des entreprises, elles restent identiques.

Les marges sont directement impactées par la hausse des prix des matières premières et des énergies.

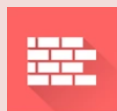
	Marges des entreprises	Evolution sur 1 trimestre	Evolution sur 1 an
En hausse	2%	-1%	=
Identiques	76%	+9%	+12%
En baisse	22%	-8%	-12%

Certains métiers sont fortement impactés par la baisse de leurs marges :



50% des entreprises tous corps d'état

31% des entreprises de plâtrerie et isolation

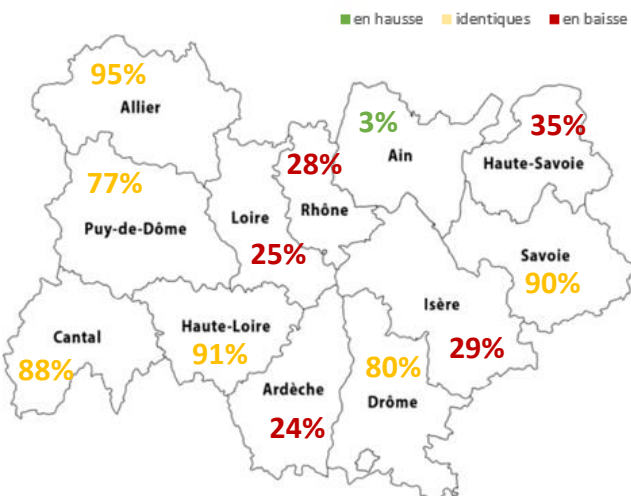


et 26% des entreprises de maçonnerie ont vu leurs marges se réduire ce trimestre.

Des disparités apparaissent également sur le territoire. En Haute-Savoie, 35% des entreprises constatent une baisse de leurs marges et dans l'Ain 3% voient leurs marges augmenter.

Les baisses de marges constatées sont de l'ordre de :

1 à 10% - pour 44%
 11 à 20% - pour 30% } soit 74%
 21 à 30% - pour 15%
 + de 40% - pour 11%



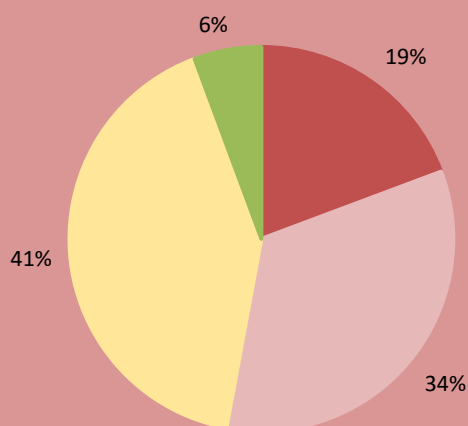
LA CONCURRENCE

A la question « Ressentez-vous une concurrence sur votre secteur ? »

seules **19%** des entreprises répondent « beaucoup » (+2 points par rapport au trimestre précédent).

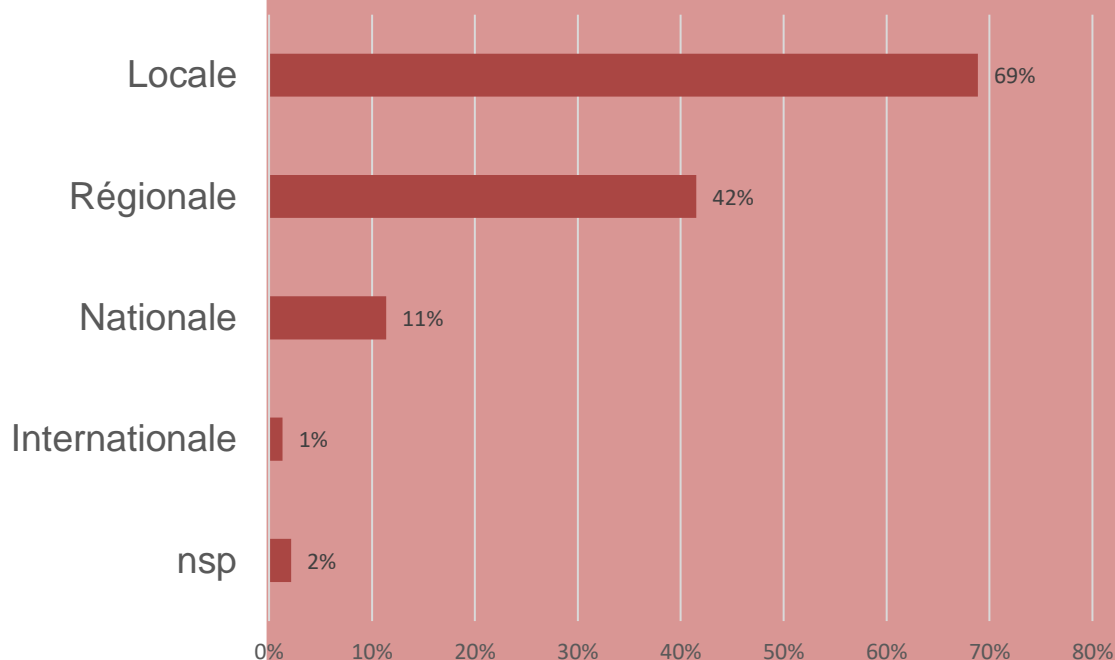
Elles sont 34% « moyennement » (-4) et 41% à ressentir « un peu » (=) et 6% « pas du tout » (+2).

Le ressenti de la concurrence par les artisans au 4^e trimestre 2023



Beaucoup Moyennement Un peu Pas du tout

Origine de la concurrence selon les artisans au 4^e trimestre 2023



La provenance de la concurrence reste **principalement perçue comme locale pour 69%** des entreprises. La concurrence internationale ne représente que 1% pour les entreprises (égal au trimestre précédent) et la concurrence nationale reste stable à 11%.

La perception de la **concurrence régionale augmente** de 3 points et reste présente à hauteur de 42% pour les entreprises artisanales du bâtiment.

LES CONDITIONS D'ACCÈS AU MARCHÉ

Les entreprises artisanales, en plus d'une concurrence réelle, sont confrontées à des difficultés d'accès au marché. Ces résultats soulignent trois difficultés majeures pour les artisans. Les problématiques du terrain sont amplifiées par le fort ralentissement constaté sur le marché de la construction neuve et des conditions d'accès aux crédits plus difficiles pour les clients.

Difficulté 1, le prix des matériaux :

La hausse du prix des matières premières est toujours importante (55%) et impacte les entreprises, tout comme le prix des énergies (21%, -6 points).

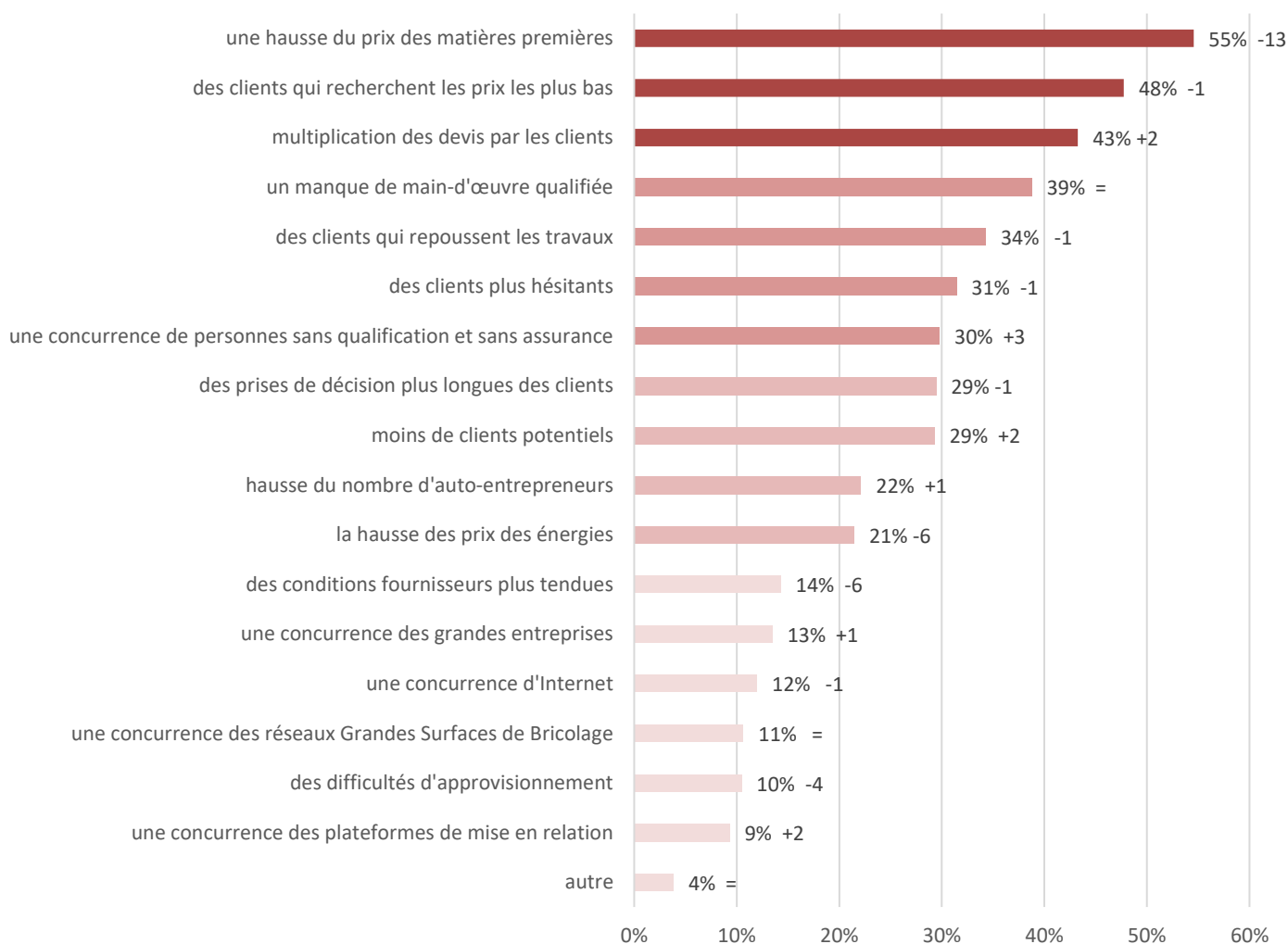
Difficulté 2, une problématique commerciale :

La relation commerciale est complexifiée avec la hausse des coûts qui composent le prix, des clients qui hésitent, recherchent les prix les plus bas, reportent leurs travaux ou mettent plus de temps pour prendre leurs décisions.

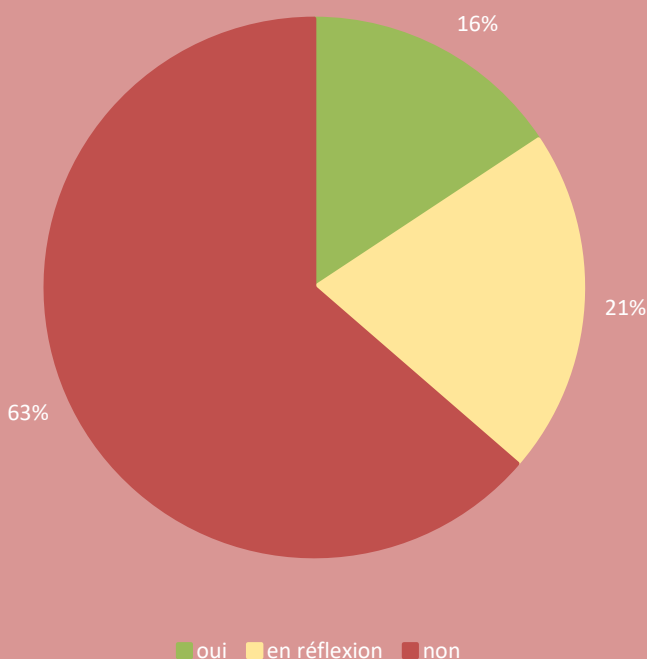
Difficulté 3, la main-d'œuvre :

Les artisans rencontrent des difficultés à recruter une main-d'œuvre qualifiée, ce qui entrave leur volonté d'évolution et la réalisation de leurs chantiers.

Difficultés rencontrées



Prévisions d'embauche



37% des entreprises interrogées souhaitent recruter (+2 points par rapport au 3^e trimestre 2023) ou sont en réflexion (+1 point).

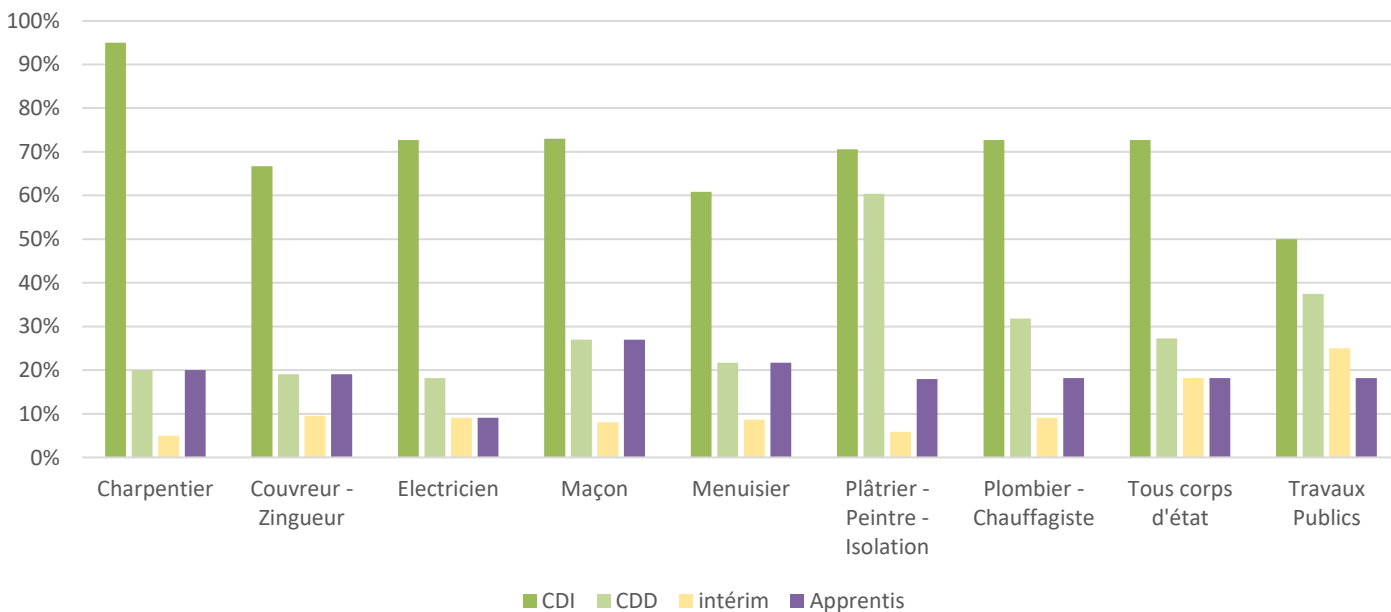
Les types de contrats* proposés au recrutement se découpent ainsi :

- À 77% en CDI
- À 44% en CDD
- À 9% en intérim

A noter : 6% des entreprises interrogées souhaitent recruter un apprenti.

* Question à choix multiples

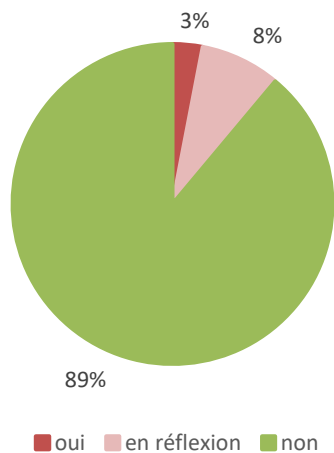
Les contrats privilégiés par corps de métiers



Le CDI reste la référence lors des embauches dans le bâtiment. **77%** des artisans qui recrutent proposent un contrat en CDI.

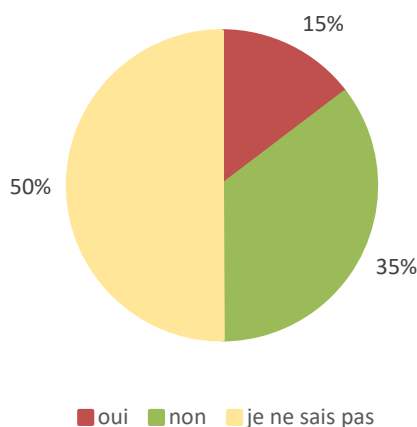
L'**apprentissage** est envisagé par 6% des entreprises interrogées.

Envisagez-vous de licencier ?



89% des entreprises interrogées souhaitent **conserver leurs collaborateurs** dans le contexte actuel. 8% sont en réflexion (un point de plus qu'au 3^e trimestre 2023).

Etes-vous confrontés à des situations de travail dissimulé ?



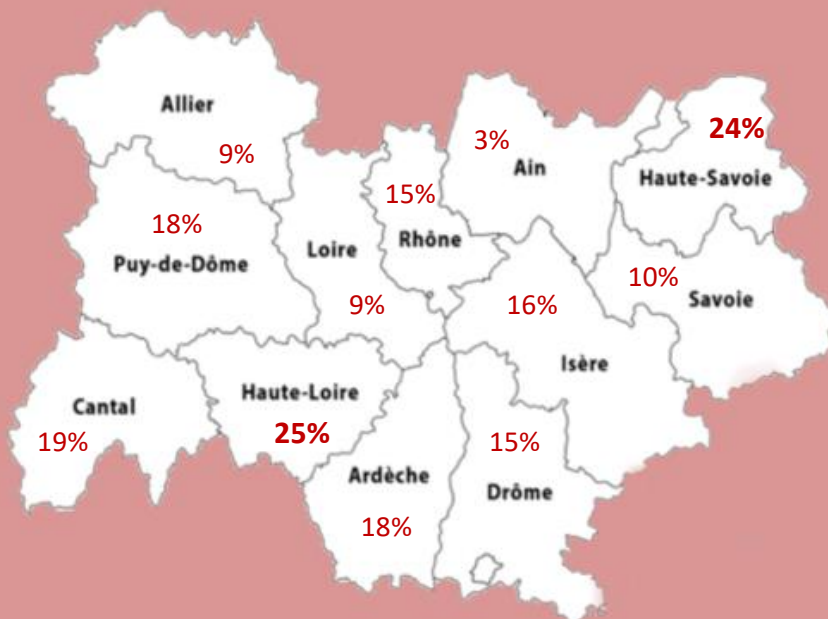
Ce trimestre, le taux de situation de travail dissimulé repart à la hausse.

En effet, **15%** des entreprises estiment avoir été confrontées dans leur environnement professionnel à des situations de travail dissimulé (5 points de plus qu'au trimestre précédent).

***A noter** qu'il est très difficile pour une entreprise de se rendre compte d'une situation de travail dissimulé. Cette valeur est donc certainement mal estimée.*

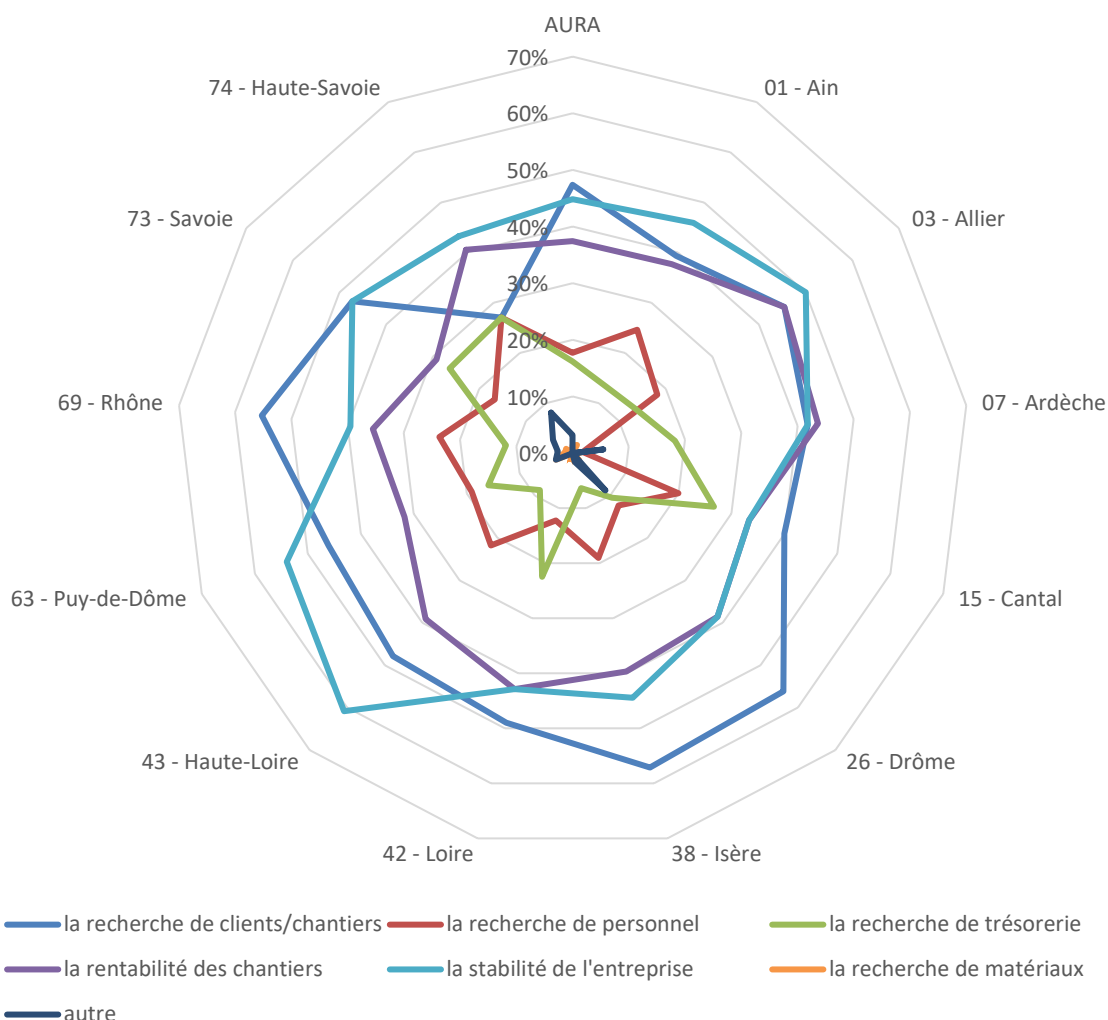
Ce trimestre, les entreprises d'agencement-cuisine (42%), tous corps d'état (30%) et peinture-revêtement (23%) sont plus touchées par le travail dissimulé que les entreprises en couverture-zinguerie (9%) et en électricité (10%).

Les entreprises du bâtiment de Haute-Loire (25%) et de Haute-Savoie (24%), semblent, ce trimestre, plus impactées par ce problème de travail dissimulé, que les autres départements de la région.



SPÉCIFICITÉS DÉPARTEMENTALES

Priorités des entreprises au 4^e trimestre 2023 – données départementales



Quelques disparités départementales marquées ce trimestre :

Le contexte économique actuel - et qui perdure - avec un manque de main-d'œuvre qualifiée, un ralentissement général du marché de l'immobilier, une forte dégradation de la construction neuve... mais des taux d'intérêt qui semblent stables et une inflation moins marquée, maintiennent tout de même les entreprises du bâtiment et plus particulièrement les TPE dans des situations de grande fragilité avec une incertitude chronique sur les marchés et des variations de coûts qui impactent mécaniquement les marges.

La recherche de clients/chantiers redevient ce trimestre la première des priorités pour 47% des entreprises artisanales du bâtiment en Auvergne-Rhône-Alpes. C'est le cas dans les départements de l'Isère (57%), de la Drôme (56%) et du Rhône (55%).

La stabilité de l'entreprise reste une priorité des TPE à 45%. C'est notamment le cas pour les départements de Haute-Loire (61%), du Puy-de-Dôme (54%), de l'Allier (50%) et de Savoie (47%).

La rentabilité des chantiers demeure également une priorité pour 37% des artisans. Elle est particulièrement plus importante pour les entreprises de l'Ardèche (44%), de la Loire (43%) et de Haute-Savoie (41%).

NB : Ces commentaires et ces données chiffrées sont à relativiser par rapport au nombre de réponses obtenues dans chaque département



CAPEB AUVERGNE-RHÔNE-ALPES

59 rue de Saint Cyr – CP 404 – 69338 LYON Cedex 09

Tél. 04 72 85 06 66

Mail : capeb@capeb-auvergnerhonealpes.fr

www.capeb.fr/auvergne-rhone-alpes