

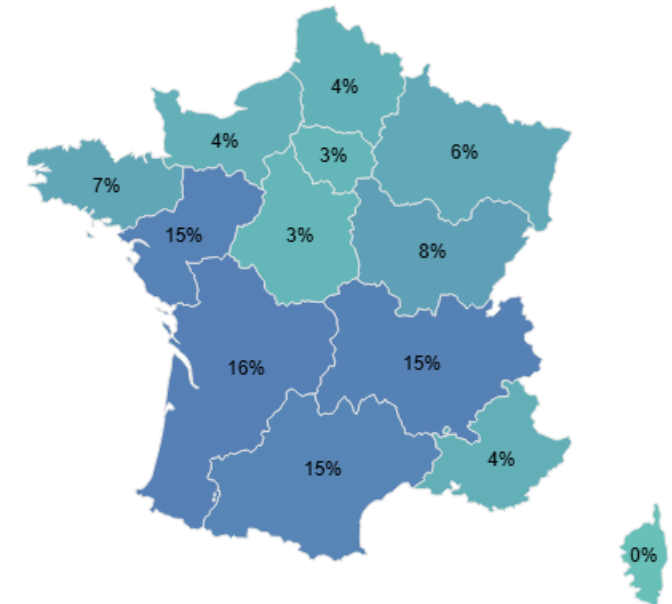
Résultats de l'enquête « Impact climatique » Mai-Juin 2026

Calendrier et répondants



Enquête menée auprès de 2 200 répondants.

**Répartition des répondants
par région**

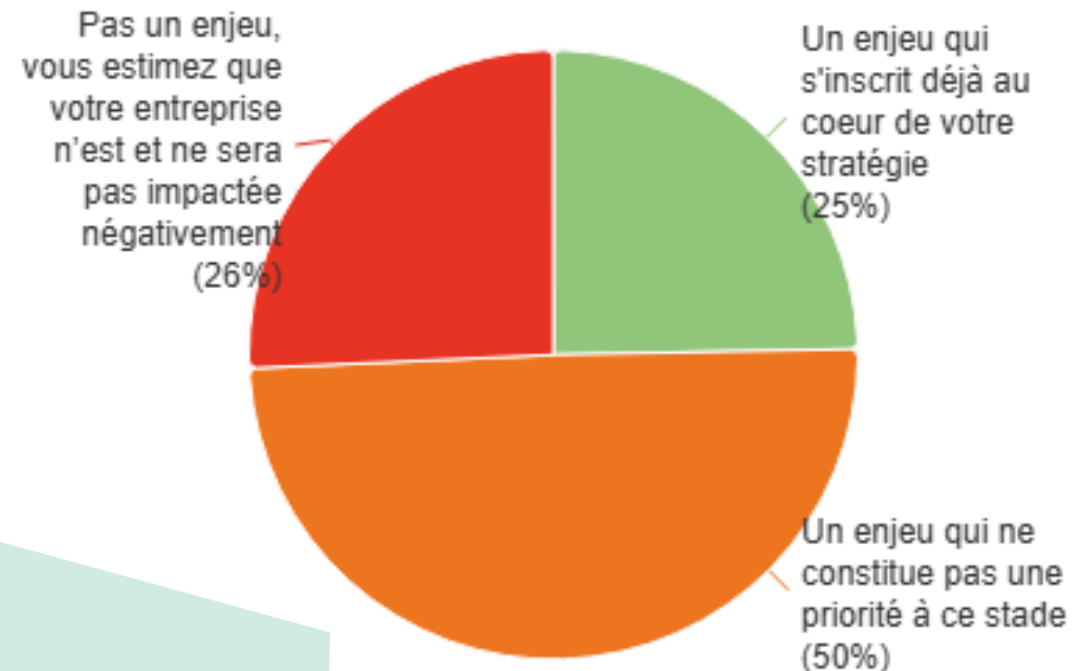


Introduction : vision des aléas par les entreprises artisanales

75 % des entreprises reconnaissent l'adaptation aux aléas climatiques comme **un enjeu**, mais **50 %** n'en font **pas encore une priorité**.

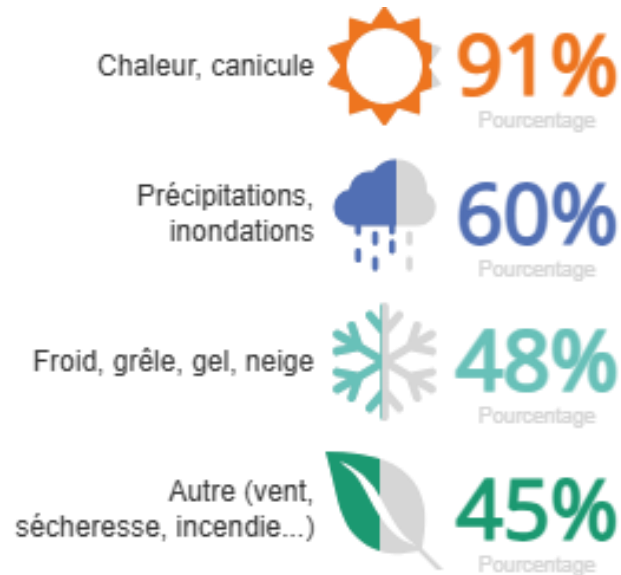
Le principal obstacle à l'adaptation des entreprises artisanales aux aléas semble être la perception de la nécessité d'une adaptation. L'absence de besoin perçu est cité par **42 %** des entreprises comme un obstacle à leur adaptation.

Pour vous, l'adaptation de votre entreprise aux aléas climatiques est :



Exposition des entreprises aux aléas

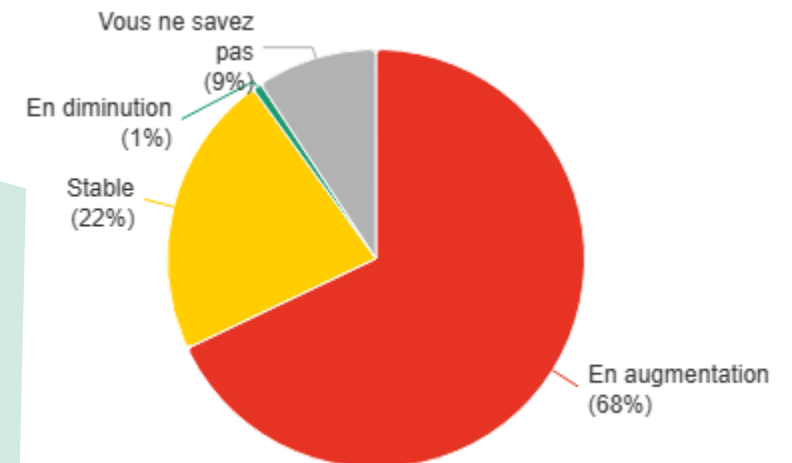
Quels sont les principaux aléas auxquels vous êtes confrontés ?



L'aléa qui concerne le plus grand nombre d'entreprise est sans conteste **la chaleur**, citée par **91 % des répondants**. Cet aléa est également le plus cité par les ménages : 49 % d'entre eux considèrent que leur logement est exposé aux vagues de chaleur et à la canicule. [Crédoc-CAPEB, Baromètre travaux de rénovation 2026]

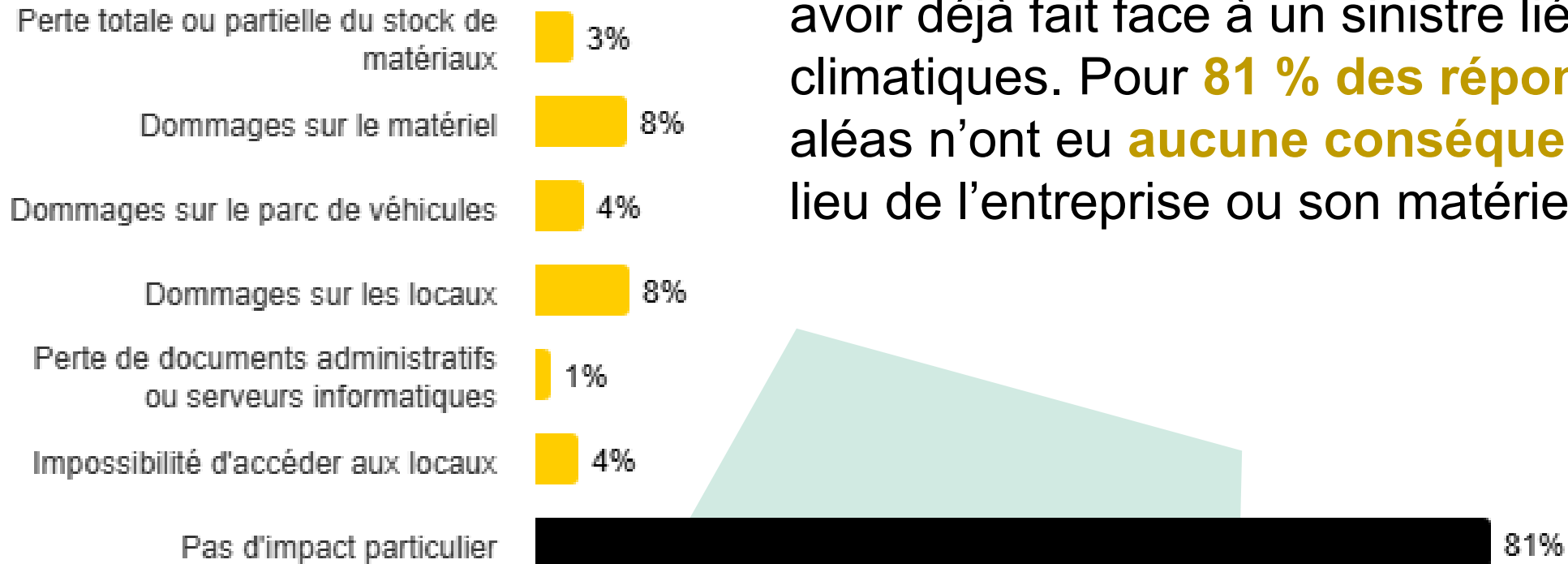
Interrogées sur l'évolution récente (5 dernières années) de la fréquence de ces aléas, près de **7 entreprises sur 10 ont indiqué une augmentation**, contre 22 % une stabilité.

Au cours des 5 dernières années, la fréquence de ces aléas dans votre territoire est :



Impact des aléas au siège de l'entreprise

Au siège/dépôt/atelier de votre entreprise, quelles ont été les conséquences de ces aléas ? Plusieurs réponses possibles



Les entreprises sont assez peu nombreuses à avoir déjà fait face à un sinistre lié aux aléas climatiques. Pour **81 % des répondants**, les aléas n'ont eu **aucune conséquence** sur le lieu de l'entreprise ou son matériel.

Impact des aléas sur l'exercice de l'activité

L'impact des aléas le plus fréquent pour les entreprises artisanales du bâtiment n'est pas un sinistre de l'entreprise, mais des difficultés à exercer leur activité.

Difficultés citées :

Main d'œuvre

Horaires décalés (55 %)

Fatigue accrue, démotivation, arrêt (53 %)

Arrêt ou retard pour mise en sécurité (37 %)

16 % : pas d'impact sur la main d'œuvre

Réalisation des travaux

Retards de chantiers (58 %)

Difficulté de mise en œuvre de matériaux (47 %)

Perte de chiffre d'affaires (28 %)

21 % : pas d'impact sur les travaux

Logistique

Accès au chantier impraticable (26 %)

Retard de livraison des fournisseurs (25 %)

Ruptures d'approvisionnement (9 %)

53 % : pas d'impact sur la logistique

Chef d'entreprise

Stress (62 %)

Désorganisation (49 %)

Surcharge de travail (40 %)

17 % : pas d'impact sur le chef d'entreprise

En rouge, les 3 difficultés les plus citées toutes catégories confondues

Impact des aléas sur l'exercice de l'activité

Certaines entreprises parviennent même à traduire l'impact des aléas en chiffres.
En 2025, les pertes médianes à cause des aléas sont de :

5 jours de travail

Nombre de réponses : 1324

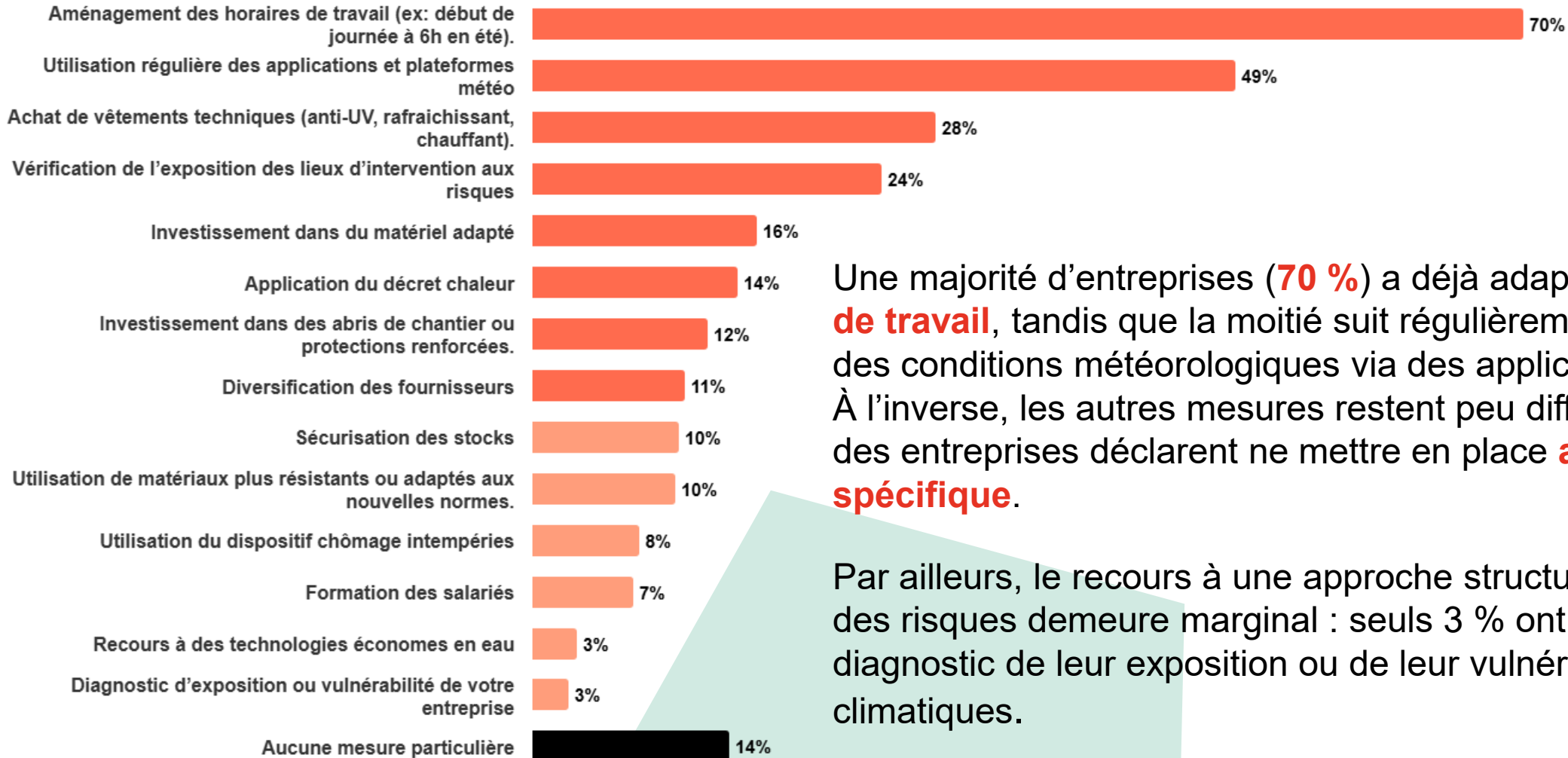
4 800 € de CA

Nombre de réponses : 1111

2 % de leur CA

Nombre de réponses : 1053

Impact des aléas sur l'exercice de l'activité : mesures déjà adoptées *(plusieurs réponses possibles)*



Une majorité d'entreprises (**70 %**) a déjà adapté ses **horaires de travail**, tandis que la moitié suit régulièrement l'évolution des conditions météorologiques via des applications dédiées. À l'inverse, les autres mesures restent peu diffusées : **14 %** des entreprises déclarent ne mettre en place **aucune action spécifique**.

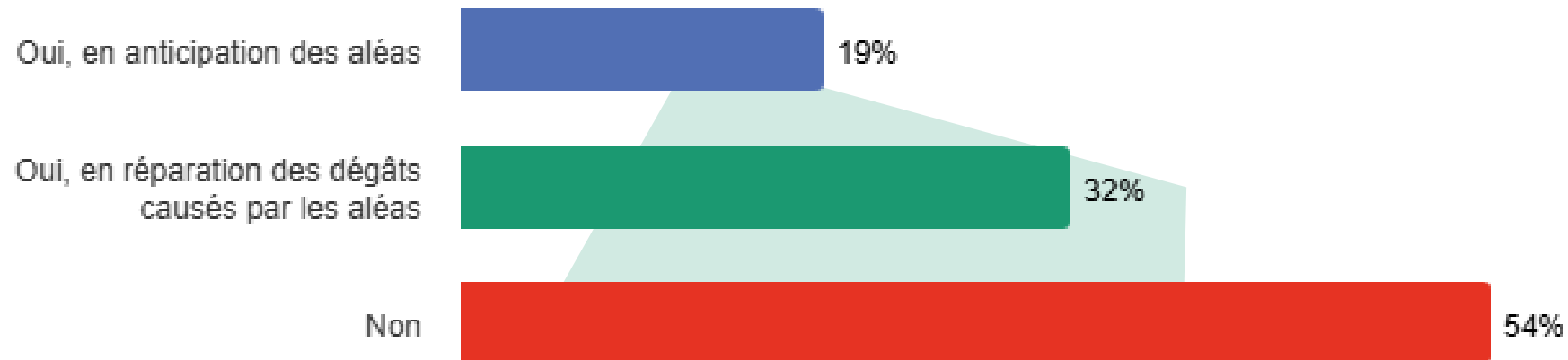
Par ailleurs, le recours à une approche structurée d'évaluation des risques demeure marginal : seuls **3 %** ont réalisé un diagnostic de leur exposition ou de leur vulnérabilité aux aléas climatiques.

Les aléas climatiques et la demande

Les aléas climatiques ne sont pas synonymes d'une augmentation de la demande pour **54 % des entreprises**.

L'augmentation de la demande pour les travaux **après les aléas** concerne plus souvent les **travaux de toiture (40%)**. Pour les travaux **d'anticipation**, le **rafraichissement (30%)**, **l'isolation thermique (24%)**, **occultation et protection solaire (20%)** et le **chauffage (18%)** sont les principaux concernés.

Avez-vous constaté une augmentation de la demande de travaux en lien avec les aléas climatiques ?



Conclusion : besoins des entreprises artisanales du bâtiment

De quoi auriez-vous besoin pour mieux faire face aux aléas climatiques ? (modalités les plus sélectionnées)

